

RENAULT

Техническая нота 560А

ОБЩИЙ МЕТОД ПРИКЛЕИВАНИЯ СТЕКОЛ

Приклеиваемые стекла являются составной частью конструкции автомобилей.

Типы клея, рекомендованные Службой послепродажного обслуживания RENAULT, прошли тестирование в лабораториях RENAULT согласно определенным техническим требованиям.

Для обеспечения безопасности и оптимального качества, необходимо неукоснительно соблюдать:

- методы применения,
- использовать только рекомендованные материалы и не смешивать их,
- правила техники безопасности.

Данная нота непосредственно связана с изменениями используемых средств и материалов, и, в свою очередь, может изменяться.

Отменяет и заменяет Техническую ноту 371А от ОКТЯБРЯ 1996

77 11 295 473

СЕНТЯБРЬ 2000

EDITION RUSSE

"Методы ремонта, рекомендуемые изготовителем в настоящем документе, соответствуют техническим условиям, действительным на момент составления руководства.

В случае внесения конструктивных изменений в изготовление деталей, узлов, агрегатов автомобиля данной модели, методы ремонта могут быть также соответственно изменены".

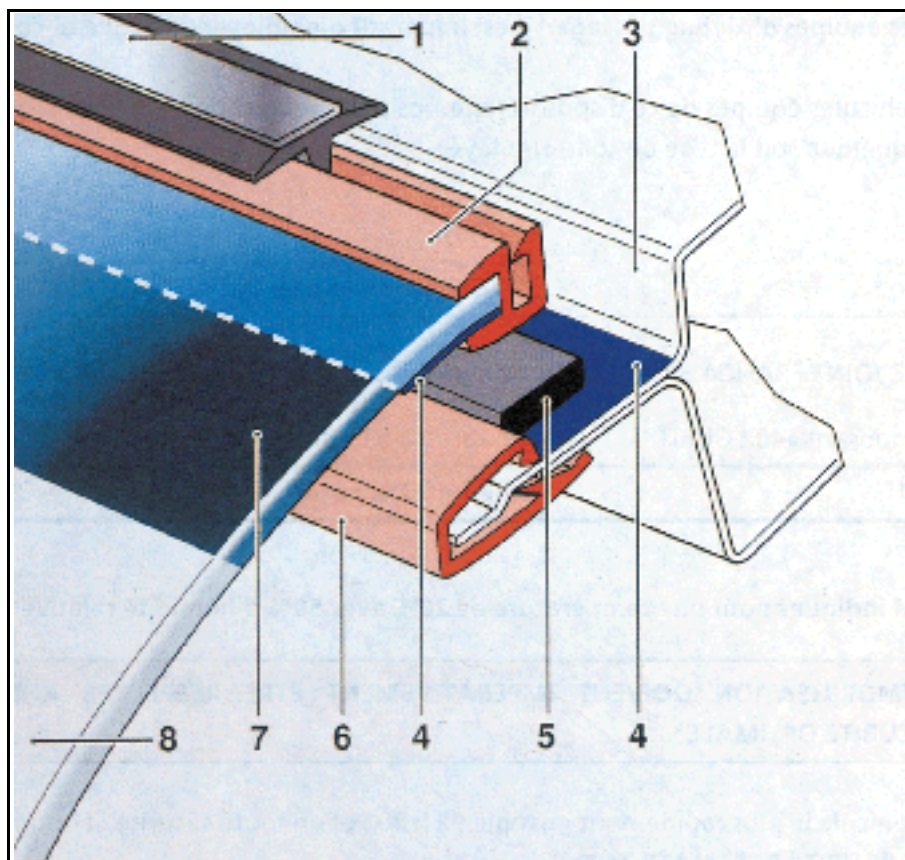
Все авторские права принадлежат Renault.

Воспроизведение или перевод, в том числе частичные, настоящего документа, равно как и использование системы нумерации запасных частей, запрещены без предварительного письменного разрешения Renault.

© RENAULT 2000

Содержание

| | Страницы |
|--|----------|
| Общие сведения | 54-1 |
| Особенности подушки безопасности пассажира | 54-2 |
| Материалы (описание) | |
| – ВІРАС + | 54-3 |
| – МОНРАС + | 54-4 |
| – МОНРАС | 54-5 |
| Схема процедур | |
| – Подготовка проема | 54-6 |
| – Подготовка стекла | 54-7 |
| Информация о материалах | 54-8 |
| Приспособления для нанесения клея | 54-9 |
| Слой клея | 54-10 |
| Запрещенные действия | 54-11 |



- 1 Декоративная облицовка
- 2 Крепление декоративной облицовки
- 3 Кузов
- 4 Защитный состав стекла/Окрашенный металл
- 5 Клеящая мастика
- 6 Внешняя накладка
- 7 Защитная лента
- 8 Остекление

Особенности подушки безопасности пассажира

МИНИМАЛЬНОЕ ВРЕМЯ, В ТЕЧЕНИЕ КОТОРОГО АВТОМОБИЛЬ НЕ ДОЛЖЕН ЭКСПЛУАТИРОВАТЬСЯ

| Автомобиль, оборудованный | Без подушки безопасности Оснащенный одной подушкой безопасности | Оснащенный двумя подушками безопасности |
|----------------------------------|--|--|
| ВІРАС + | 30 минут | 1 час 30 минут |
| МОНОРАС + | 1 час | 2 час |
| МОНОРАС | 1 час | 3 часа 30 минут |

Время указано для температуры 20 °С при 50 % относительной влажности.

Не рекомендуется использовать **ОДНОКОМПОНЕНТНЫЕ МАТЕРИАЛЫ** при температуре ниже 10 °С.

НЕОБХОДИМО ОБЯЗАТЕЛЬНО СОБЛЮДАТЬ ВРЕМЯ, В ТЕЧЕНИЕ КОТОРОГО АВТОМОБИЛЬ НЕ ДОЛЖЕН ЭКСПЛУАТИРОВАТЬСЯ, ЧТОБЫ ПОЛУЧИТЬ МАКСИМАЛЬНУЮ ГАРАНТИЮ БЕЗОПАСНОСТИ

ВАЖНО

Для всех видов работ по наклеиванию, запрещается использовать дополнительные материалы.

Настоятельно рекомендуется, в зависимости от выбора комплекта, использовать только содержащиеся в нем материалы.

КОМПЛЕКТ ДЛЯ КЛЕЕВЫХ РАБОТ ВІРАС + Складской №: 77 11 210 484



СОСТАВ КОМПЛЕКТА

- Два баллона **225 мл** (активатор + Полезная масса)
- Один пакетик (желтый) с двумя кусочками ткани: один с пропиткой + один сухой
- Один тюбик (зеленый) защитного состава для стекла **10 мл**
- Один тюбик (красный) защитного состава для эмалевой краски **10 мл**
- Один смеситель
- Одна пара перчаток
- Одна специальная насадка

ВАЖНО

Соблюдайте срок годности материалов, указанный в комплекте.

ОСТЕКЛЕНИЕ

Материалы (описание)

54

КОМПЛЕКТ ДЛЯ КЛЕЕВЫХ РАБОТ МОНОРАС + Складской №: 77 11 210 345

Дополнительная туба + насадка: приспособление с наконечником Складской №: 77 11 210 483



СОСТАВ КОМПЛЕКТА

- Одна туба **300 мл**
- Один пакетик (желтый) с двумя кусочками ткани: один с пропиткой + один сухой
- Один тюбик (зеленый) защитного состава для стекла **10 мл**
- Один тюбик (красный) защитного состава для эмалевой краски **10 мл**
- Одна пара перчаток
- Одна насадка-наконечник

ВАЖНО

Соблюдайте срок годности материалов, указанный в комплекте.

КОМПЛЕКТ ДЛЯ КЛЕЕВЫХ РАБОТ MONOPAC + Складской №: 77 11 210 350

Дополнительный баллон + насадка: Складской №: 77 11 210 482

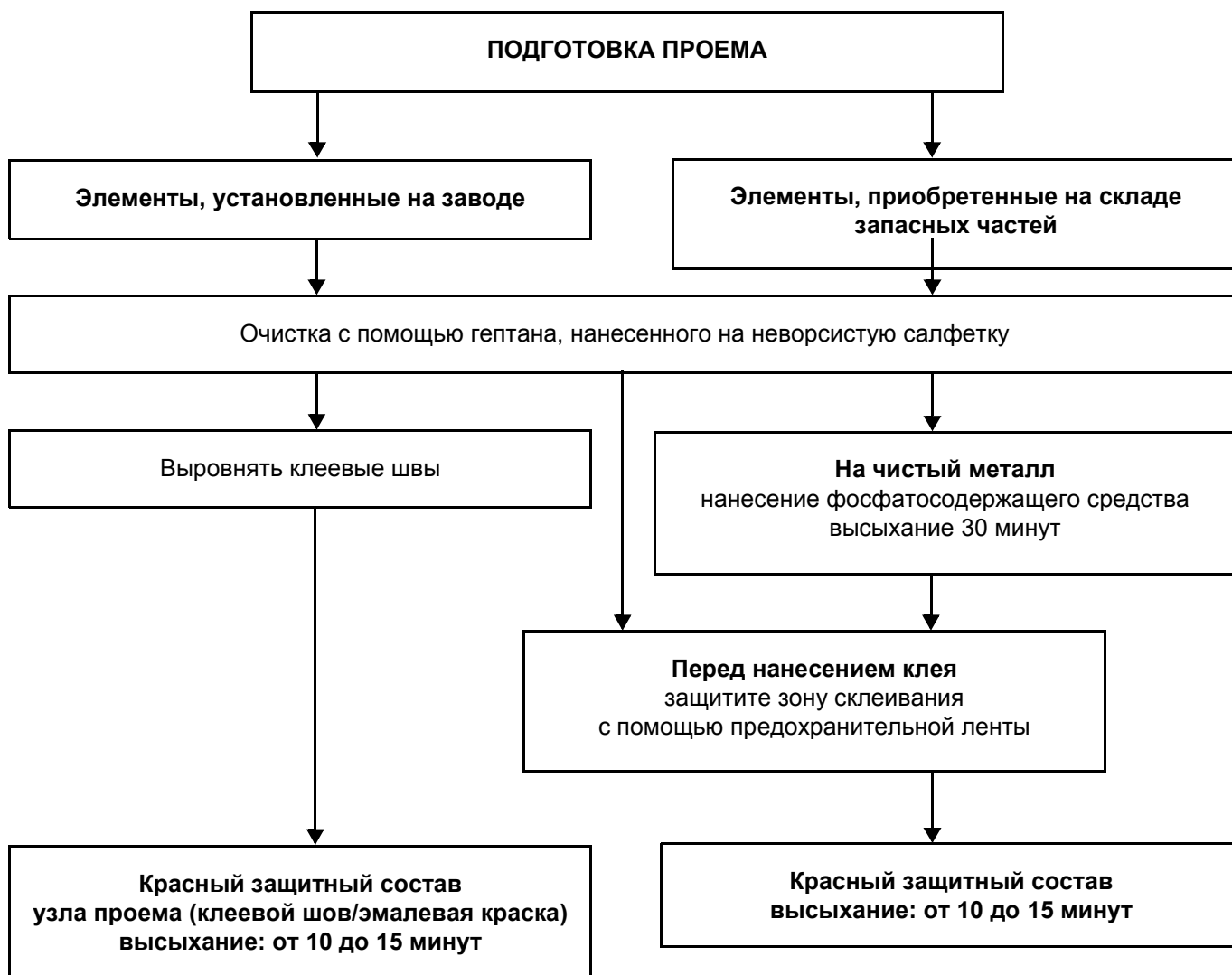


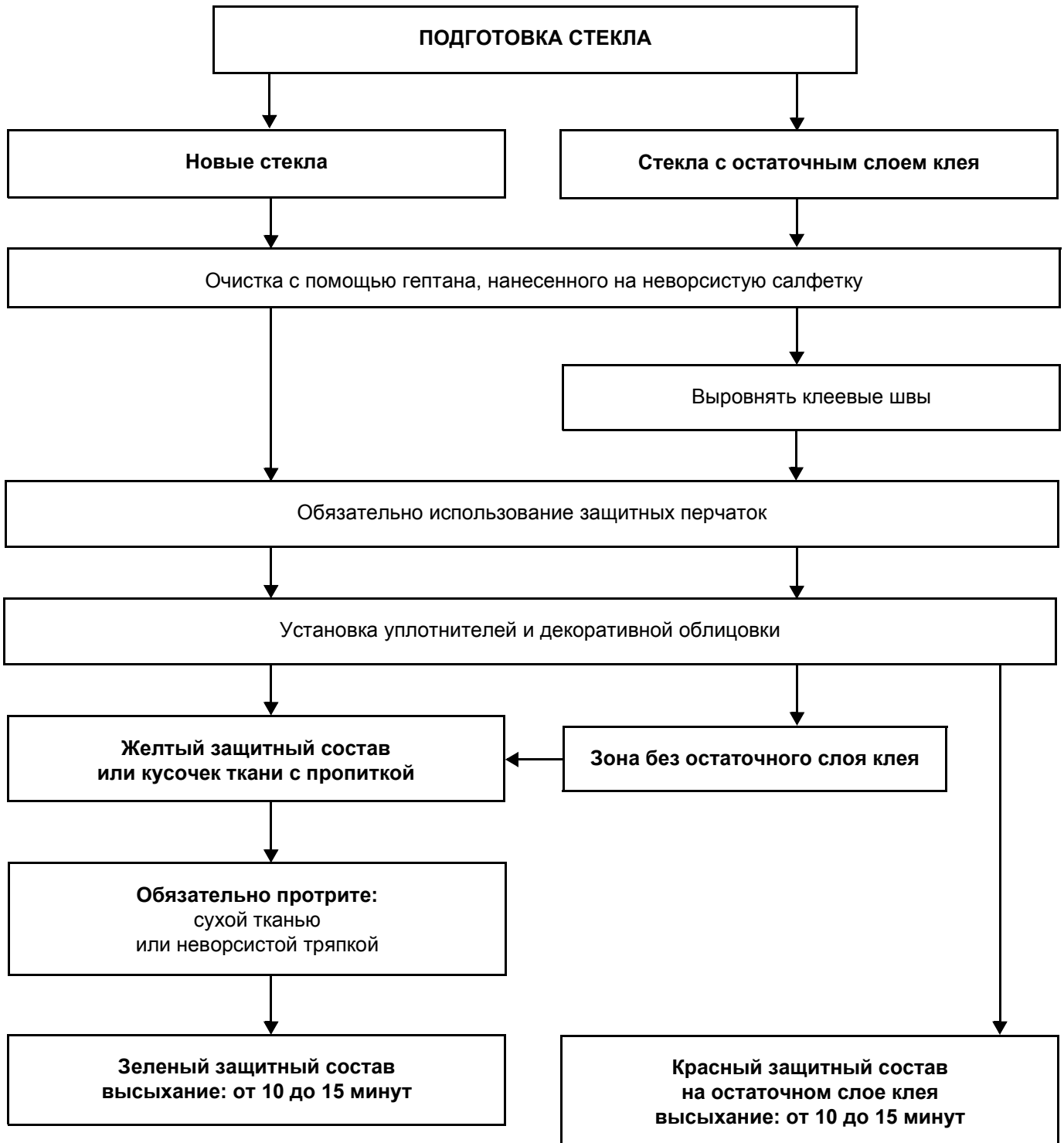
СОСТАВ КОМПЛЕКТА

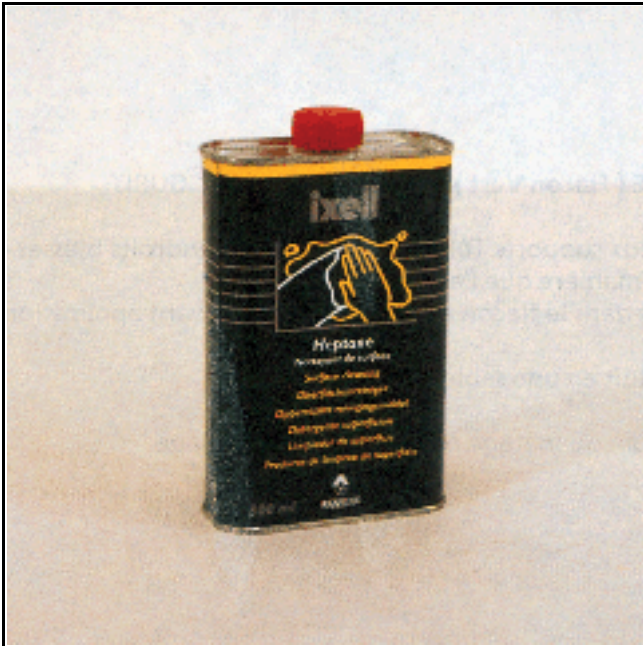
- Один баллон **310 мл**
- Одна емкость (желтая) с очистителем **15 мл**
- Одна емкость (зеленая) защитного состава для стекла **15 мл**
- Одна емкость (красная) защитного состава для эмалевой краски **15 мл**
- Одна пара перчаток
- Два аппликатора
- Одна специальная насадка

ВАЖНО

Соблюдайте срок годности материалов, указанный в комплекте.







ГЕПТАН

Летучий растворитель, обеспечивающий оптимальную очистку участков, прилегающих к зоне приклеивания.
Быстро испаряется.



18172

ТЮБИКИ С ЗАЩИТНЫМ СОСТАВОМ (красный/зеленый)

Необходимые меры предосторожности перед открытием тюбика:

- удерживайте тюбик вертикально (пропитанная упругая подушка должна находиться в верхнем положении),
- нажмите на упругую подушку, затем заверните до упора.

После нанесения защитного слоя, необходимое время высыхания перед нанесением клея - от 10 до 15 минут.

ВАЖНО

При попадании состава за пределы зоны склеивания, необходимо его немедленно вытереть (чтобы не запачкать стекло).



ПИСТОЛЕТ ДЛЯ ДВУХКОМПОНЕНТНОГО КЛЕЯ

Складской №: 77 01 408 909



ПИСТОЛЕТ ДЛЯ ОДНОКОМПОНЕНТНОГО КЛЕЯ

Складской №: 77 11 171 310

ВАЖНО

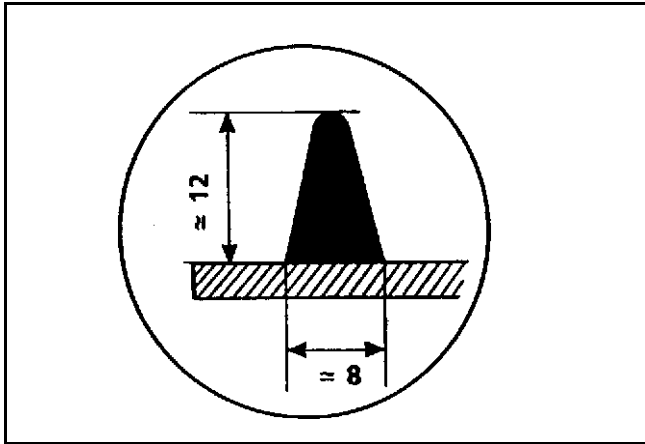
Для клея, расфасовка которого осуществляется в виде ТУБЫ, **ОБЯЗАТЕЛЬНО** установите манжету Складской №: 77 11 211 726 на пистолет. Эта манжета навинчивается на поршень пистолета.

НАНЕСЕНИЕ

После срезания, выравнивание прежнего слоя клея необходимо осуществить в последнюю очередь. Это позволяет получить максимальную гарантию чистоты последнего (уменьшается риск загрязнения).

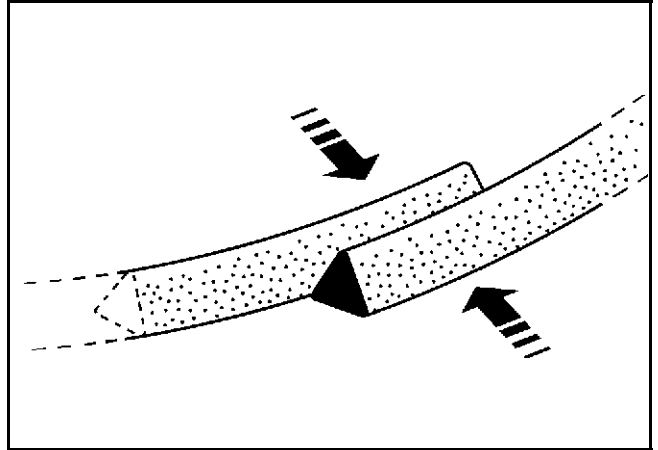
Слой клея должен быть треугольной формы (насадка для нанесения входит в состав комплектов).

В случае, если Вы не имеете в наличии специальных насадок, соблюдайте размеры слоя клея.



Слой должен наноситься аккуратно, начиная предпочтительно снизу и с центра.

В конце нанесения, стык слоя клея производится приложением перекрывающихся концов на расстоянии **50 мм**.



Соедините два слоя клея между собой, сглаживая их.

ОЧЕНЬ ВАЖНО

При каждом приклеивании обязательно устанавливайте стекло сразу после нанесения клея.

**ЛЮБОЙ КОНТАКТ КЛЕЯ С
НИЖЕПЕРЕЧИСЛЕННЫМИ
ПРОДУКТАМИ СТРОГО ЗАПРЕЩЕН:**

–РАСТВОРИТЕЛИ

–СМАЗКИ

–МАСЛА

–СПИРТСОДЕРЖАЩИЕ ЖИДКОСТИ

–ХРОМАТО- И ФОСФАТОСОДЕРЖАЩИЕ СРЕДСТВА
(перед высыханием)

–СИЛИКОНОВЫЕ МАТЕРИАЛЫ

–МЫЛО И МЫЛЬНАЯ ВОДА

В случае сильного загрязнения (например от силикона), очистите поверхность с помощью дистиллированной воды или ацетона.

ВАЖНО

Для всех видов работ по наклеиванию, запрещается использовать дополнительные материалы.

Обязательно:

– в зависимости от выбора комплекта, используйте только содержащиеся в нем материалы.

– пользуйтесь средствами индивидуальной защиты (перчатки и очки)