

# **Clio**

# **MEGANE**

# **LAGUNA**

**Техническая нота 3696А**

---

**XB0X - XM0X - XG0X**

---

**Базовый документ: Руководство по ремонту 345 и 364**

---

## **СИСТЕМА НАВИГАЦИИ БАЗОВОЙ КОМПЛЕКТАЦИИ**

---

77 11 319 293

ОКТАБРЬ 2002 г.

EDITION RUSSE

---

"Методы ремонта, рекомендуемые изготовителем в настоящем документе, соответствуют техническим условиям, действительным на момент составления руководства.

В случае внесения конструктивных изменений в изготовление деталей, узлов, агрегатов автомобиля данной модели, методы ремонта могут быть также соответственно изменены".

Все авторские права принадлежат Renault.

Воспроизведение или перевод, в том числе частичные, настоящего документа, равно как и использование системы нумерации запасных частей, запрещены без предварительного письменного разрешения RENAULT.

© Renault 2002

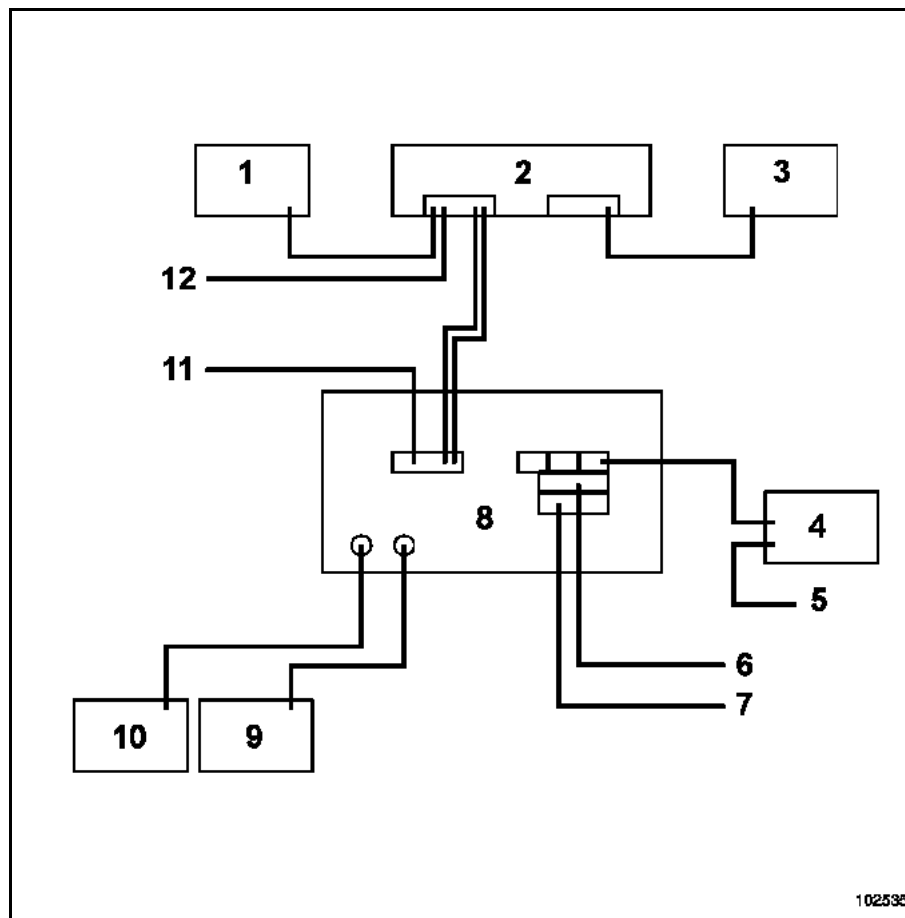
## Содержание

Стр.

### **83С** **БОРТОВАЯ СИСТЕМА ДИСТАНЦИОННОЙ ПЕРЕДАЧИ ДАННЫХ**

Общие сведения	83С-1
Охранный код	83С-5
Настройка параметров	83С-8
Калибровка	83С-9
Меню системы	83С-10
Подключение	83С-13
Дисплей	83С-14
ПДУ на рулевом колесе	83С-15
Антенна	83С-17
Ченджер компакт-дисков	83С-18
Жалобы владельца	83С-20
Самодиагностика	83С-21
Алгоритм поиска неисправностей	83С-22
Извлечение застрявшего диска	83С-38
Карточка диагностики	83С-40

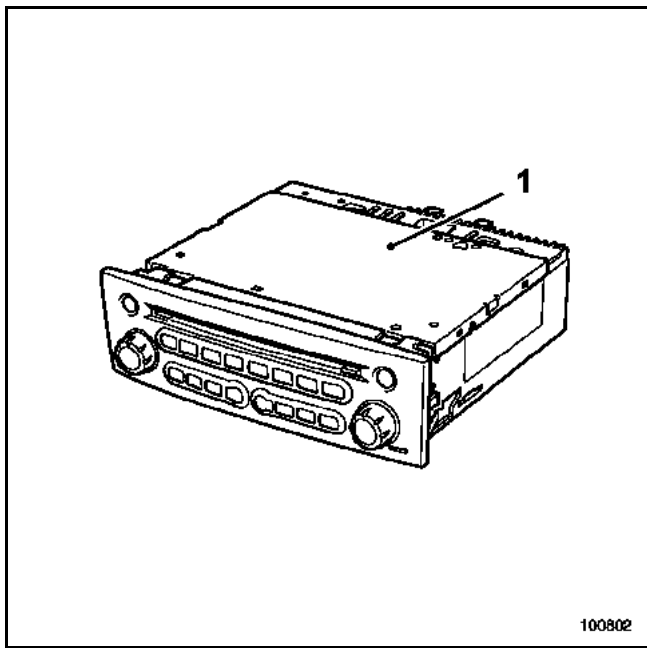
## ОПИСАНИЕ СИСТЕМЫ



- 1 Сигнал наружной температуры (ЦЭКБС или датчик температуры)
- 2 Выносной дисплей
- 3 ПДУ на рулевом колесе
- 4 Ченджер компакт-дисков (на приборной панели или в багажнике)
- 5 Подсветка (только для аудиосистемы с ченджером компакт-дисков на приборной панели)
- 6 Выход громкоговорителей
- 7 Цепи питания автомобиля ("+" до замка зажигания/"+" потребителей электроэнергии/"масса"/"приглушение звука"/сигнал скорости/цепь питания антенны)
- 8 Аудиосистема и система навигации
- 9 Спутниковая антенна
- 10 Радиоантенна
- 11 Мультиплексная сеть автомобиля (сигнал включения заднего хода/ тип автомобиля/"+" после замка зажигания).
- 12 Цепи питания автомобиля ("+" до замка зажигания/"+" дополнительных потребителей электроэнергии/"масса"/ осветительные приборы).

Система навигации **базовой комплектации** включает:

- аудиосистему с навигационным блоком, снабженную устройством для чтения компакт-дисков, навигационные и аудио компакт-диски,
- обычный дисплей.



При отсутствии напряжения питания "**+**" **потребителей электроэнергии** система может работать около **20 минут**, по истечении которых раздается звуковой сигнал, и аудиосистема с навигационным блоком отключается.

#### ВОЗМОЖНОСТИ СИСТЕМЫ:

- прослушивание радиопередач (можно запрограммировать четыре географических зоны),
- индикация названия станции в режиме автоматической настройки на передатчик с наилучшим качеством приема (**RDS**) (**функция AF**),
- прием информации о дорожной обстановке (**функция "I Traffic"**),
- прием информационных выпусков и экстренных сообщений (**функция "I News"**),
- прием экстренных сообщений о чрезвычайных ситуациях ("**PTY 31**"),
- чтение компакт-дисков,
- управление ченджером компакт-дисков,
- навигацию при езде путем подачи голосовых сообщений и отображения различных символов на экране дисплея,
- отображение сообщений **о дорожной обстановке** (в зависимости от модификации).

## ОСОБЕННОСТИ ФУНКЦИЙ АУДИОСИСТЕМЫ

### Аудиосистема

Приемник имеет три режима выбора, отображаемых на дисплее и доступных с панели управления аудиосистемы:

- ручной режим (Manu)
- режим предварительного выбора (Preset)
- режим выбора в алфавитном порядке (List)

### Устройство для считывания компакт-дисков

Устройство для считывания компакт-дисков может воспроизводить обычные компакт-диски, а также звуковые дорожки на дисках CD-ROM. Запись для воспроизведения выбирается по порядку или произвольно.

Для прослушивания компакт-дисков во время работы системы навигации:

- вставьте навигационный компакт-диск,
- выберите задачу,
- дождитесь конца расчета маршрута (исчезновения с экрана символа песочных часов),
- выгрузите навигационный диск и вставьте аудио компакт-диск.

#### Примечание:

В случае изменения маршрута во время прослушивания компакт-диска может понадобиться перезагрузить компакт-диск.

### Управление ченджером компакт-дисков

К аудиосистеме с навигационным блоком можно подключить ченджер компакт-дисков. В этом случае может понадобиться ввести охранный код. См. раздел "**Охранный код**".

Установку ченджера компакт-дисков необходимо производить при отключенной аудиосистеме с навигационным блоком.

Наличие ченджера компакт-дисков система определяет автоматически после включения, после чего ченджер становится доступен.

### Термозащита

Если температура системы превышает значение, при котором она может нормально функционировать, громкость звука автоматически уменьшается (значение громкости на дисплее не изменяется).

В случае короткого замыкания в цепях громкоговорителей усилитель автоматически отключается.

### Регулировка громкости

При выключении аудиосистемы с навигационным блоком значение уровня громкости запоминается и воспроизводится при следующем включении, максимальное значение уровня громкости при включении ограничено и равно 15.

#### Примечание:

- При выборе функции "**mute**" воспроизведение компакт-диска приостанавливается.
- Сообщения о дорожной ситуации системы "**info-traffic**" выдаются с громкостью звука, установленной на данный момент времени. Если во время сообщения уровень громкости регулировался, то это значение запоминается до перехода в режим ожидания.
- Сообщения системы **навигации** выдаются на уровне громкости 7. Если во время сообщения уровень громкости регулировался (от 0 до 10), то это значение запоминается.
- Усилитель оснащен системой защиты от перегрева, которая автоматически снижает громкость звука при перегреве системы.
- В случае короткого замыкания в цепях громкоговорителей усилитель автоматически отключается.

Громкость звука может корректироваться в зависимости от скорости движения автомобиля. Выберите желаемую настройку изменения громкости звука в режиме "**Эксперт**": SPEED 5 для максимального изменения громкости звука со скоростью, 0 для отмены изменения громкости.

## ОСОБЕННОСТИ ФУНКЦИЙ СИСТЕМЫ НАВИГАЦИИ

Система навигации информирует водителя о маршруте движения с помощью дисплея и речевого синтезатора.

Данная система позволяет:

- прибыть к определенному месту
  - улице, проспекту, бульвару и т. д.
  - отелю,
  - предприятиям коммунального хозяйства,
  - сервисным станциям, автостоянкам,
  - и т. п.
- выбрать критерий определения пути
  - с оптимизацией по времени движения
  - с движением преимущественно по главным или второстепенным дорогам и т. д.
- отображать расчетное время в пути или расстояние

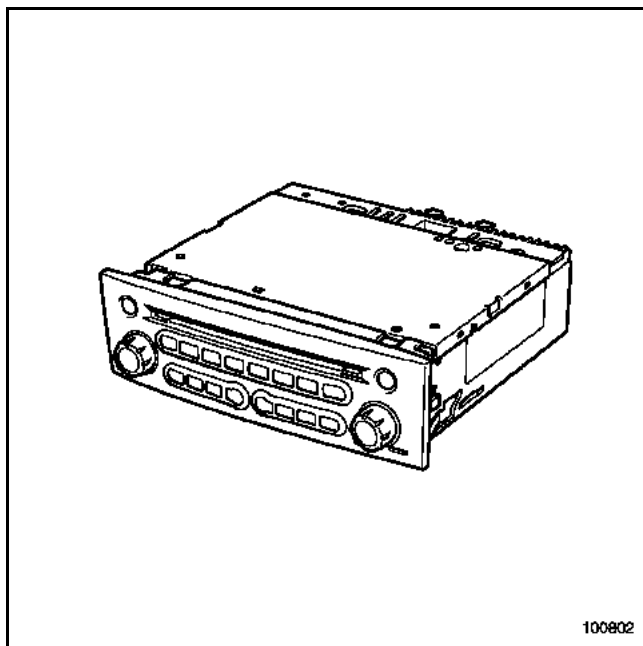
## Особенности навигационного компакт-диска

На навигационном компакт-диске записаны:

- карты,
- речевые сообщения на 12 языках,
- обновление версии навигационного программного обеспечения (в зависимости от версии компакт-диска).

Примечание:

Работа системы может слегка измениться после загрузки нового компакт-диска. Версия компакт-диска можно считать, "**Réglages**" (Регулировка), "**menu**" (Меню) и "**OK**".



100802

## Имитационный режим

Система имеет демонстрационный режим. Нажмите на клавиши "**Réglages**" (Регулировка), "**menu**" (Меню) и "**OK**", затем выберите "**DEMO**".

## ВНИМАНИЕ!

Для обеспечения правильной работы системы необходимо выключить демонстрационный режим. Демонстрационный режим выключается при каждом выключении зажигания.

Примечание:

- Если перевозка автомобиля осуществлялась по железной дороге или на пароме, то системе навигации может потребоваться несколько минут для точного определения местоположения (см. "**КАЛИБРОВКА**").
- Если аккумуляторная батарея отсоединялась, то системе может потребоваться до 20 минут для точного определения местоположения. В этом случае автомобиль должен находиться под открытым небом (при включенной системе) для приема сигналов спутника.
- Система может также функционировать без текущих данных спутниковой системы навигации. В этом случае местоположение может быть определено неточно.

Охранным кодом защищены два компонента системы:

- первый **четырёхзначный код** защищает аудиосистему с навигационным блоком. Этот код пользователь должен вводить после каждого отключения питания. Ввод кода осуществляется с дистанционного пульта управления. На дисплее высвечивается "**CODE**" и далее "**0000**".

**ВНИМАНИЕ!**

В случае ввода неправильного кода раздается звуковой сигнал, на дисплее высвечивается "**CODE**" и система автоматически блокируется:

- 1<sup>-ая</sup> ошибка: на 1 минуту,
- 2<sup>-ая</sup> ошибка: на 2 минуты,
- 3<sup>-я</sup> ошибка: на 4 минуты... (не более чем на 32 минуты)

После ввода кода некоторые параметры необходимо перенастроить. Настройка других параметров требуется только после первого ввода кода (см. главу "**Конфигурирование**").

**Примечание:**

Без ввода кода аудиосистема с навигационным блоком работает в течение примерно 2 минут (периодически издавая звуковые сигналы).

- **чэнджер компакт-дисков (передняя панель) обменивается кодом с аудиосистемой с навигационным блоком.**

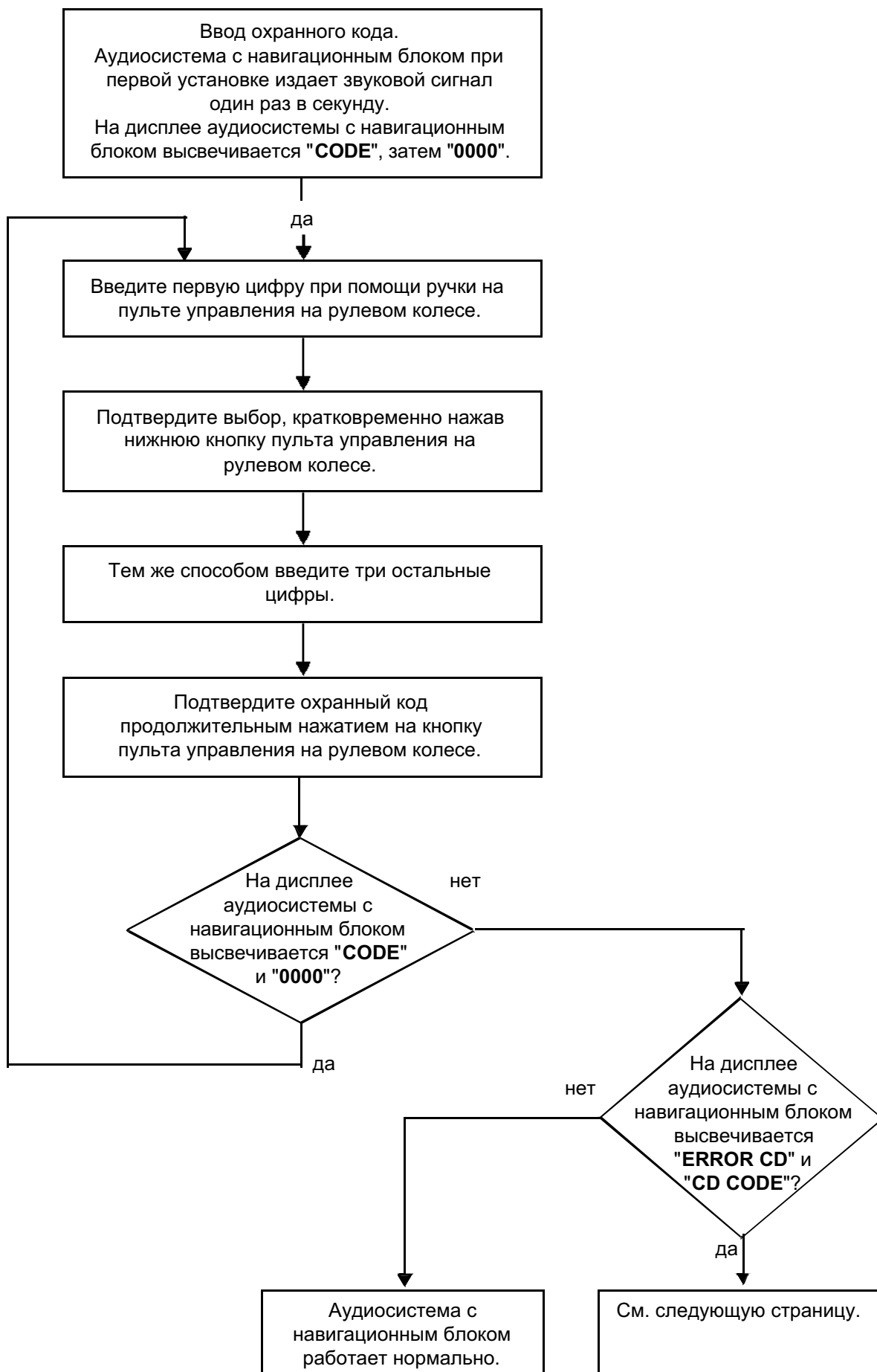
- при установке на переднюю панель нового чэнджера компакт-дисков передача кода происходит при подключении аккумуляторной батареи или включении чэнджера.
- В случае замены аудиосистемы с навигационным блоком, следует ввести старый охранный код. В чэнджер вводится новый код.
- В случае потери старого кода код связи может быть стерт при помощи специального кода удаления. Специальный код удаления можно получить в соответствии с установленной процедурой.

**ВНИМАНИЕ!**

- чэнджер компакт-дисков, размещаемый на передней панели, поставляется незакодированным. При его установке на автомобиль чэнджер автоматически получает код от аудиосистемы с навигационным блоком.
- код вводится только в чэнджеры компакт-дисков, размещаемые на передней панели. Чэнджеры компакт-дисков, размещаемые в багажнике не кодируются.

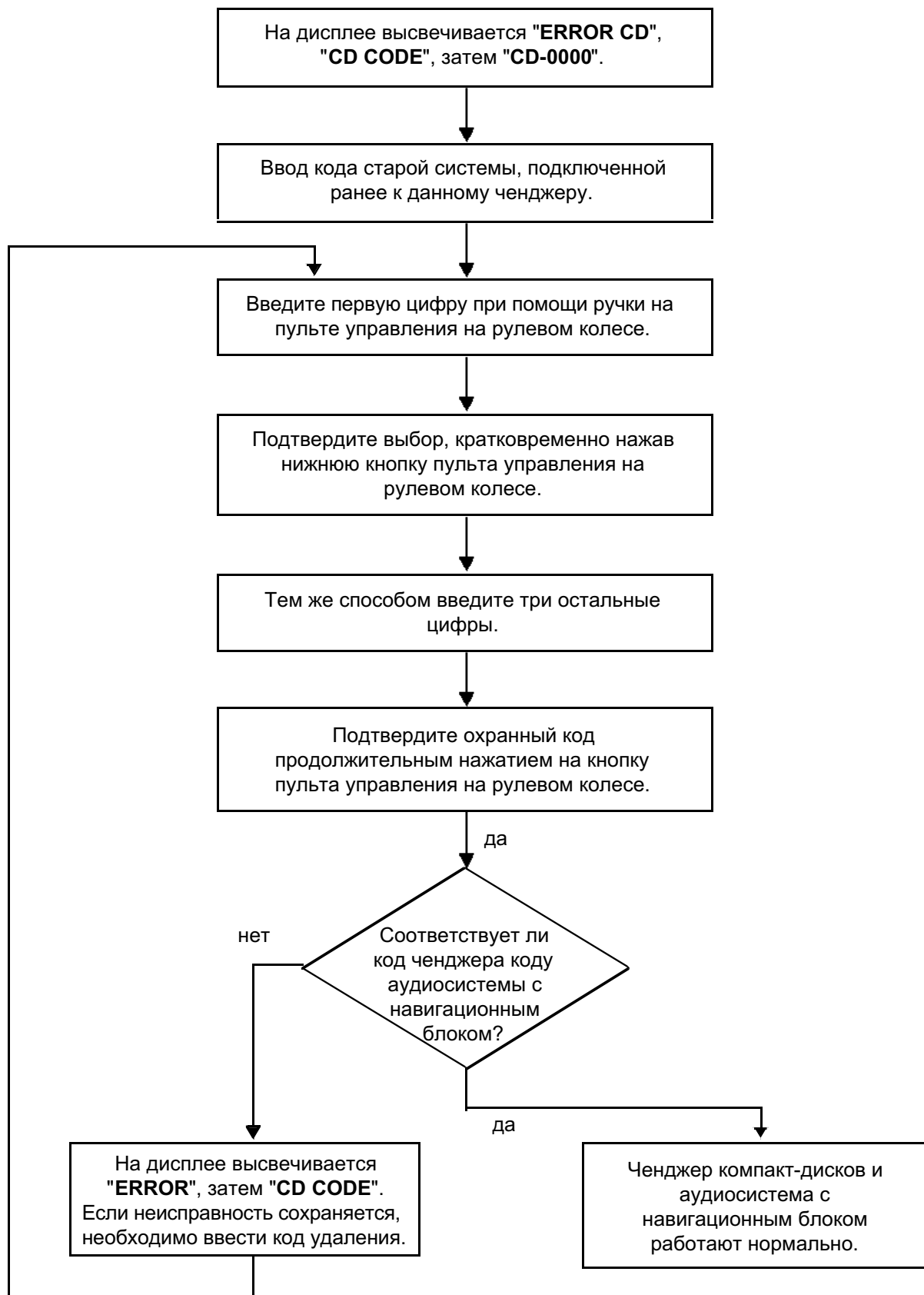
## Охранный код

НА ДИСПЛЕЕ ВЫСВЕЧИВАЕТСЯ "CODE" "0000"





НА ДИСПЛЕЕ ВЫСВЕЧИВАЕТСЯ "CD CODE"



## Настройка параметров

Конфигурирование аудиосистемы с навигационным блоком необходимо только при первом вводе защитного кода. На случай отключения питания настройки записываются в память.

- включение режима **AUX** (Дополнительные устройства)
- включение режима **AF** (автоматическая настройка на передатчик нужной станции: система RDS)
- настройка **изменения громкости звука** в зависимости от скорости движения автомобиля (5 для максимальной степени изменения громкости, 0 для отмены этой функции)
- включение режима **Громкость**
- включение режима **автоматической или ручной настройки на радиостанции**

## НАСТРОЙКА ПАРАМЕТРОВ

Доступ к изменению параметров открывается продолжительным нажатием на кнопки "**Expert**".

Выбор режима работы дополнительного входа: **AUX AUTO/ON/OFF**

Перейдите к нужному параметру при помощи ручки ПДУ на рулевом колесе или ручки регулировки громкости на панели аудиосистемы с навигационным блоком.

Включите или отключите функцию автоматической ресинхронизации станций (RDS): **AF ON/OFF** с помощью кнопок "+" и "-".

Выберите настройку изменения громкости звука в зависимости от скорости движения, затем подтвердите выбор:

- **SPEED 0**: громкость звука не зависит от скорости движения
- **SPEED 5**: максимальная зависимость громкости звука от скорости движения

Включите или выключите функцию "**Громкость**": **LOUD ON/OFF**.

Выберите режим работы тюнера в ручном режиме: **TUNE MAN/AUTO**.

Выход осуществляется по нажатию кнопки "**C**".

## Настройка

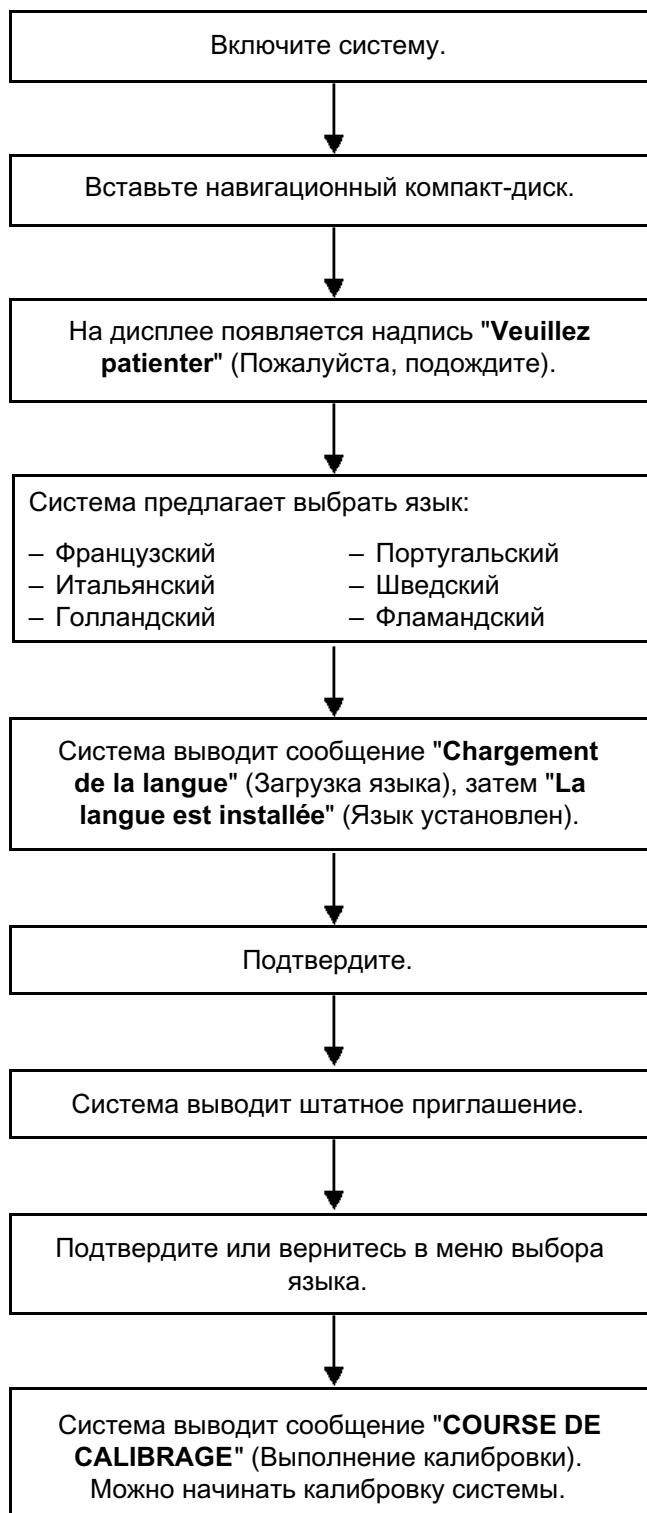
После установки аудиосистемы с навигационным блоком необходимо выполнить калибровку системы.

Если калибровка не выполнена, аудиосистема функционирует, но система навигации не работает.

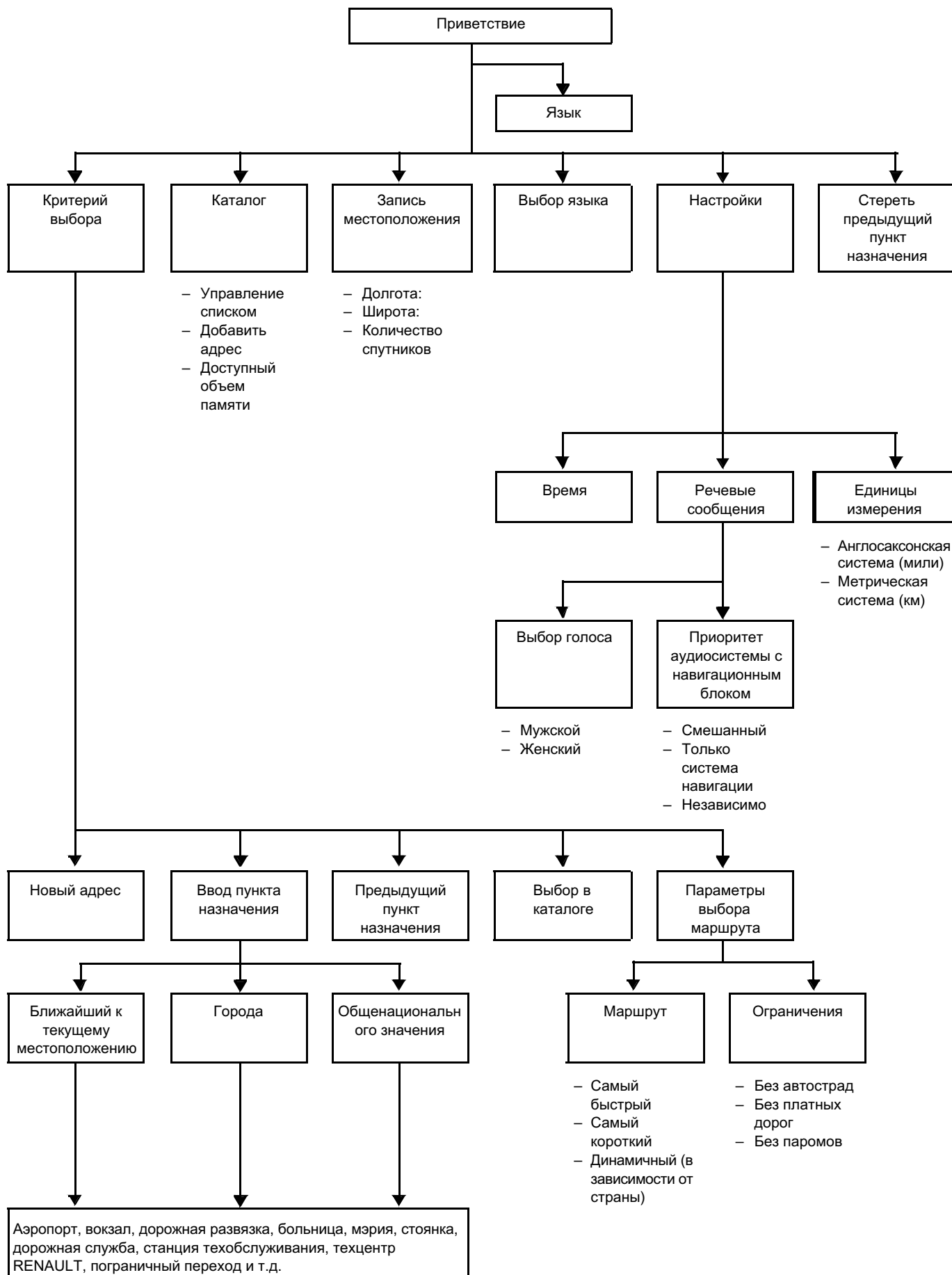
## Примечание:

- Если калибровка не выполнена, невозможна настройка текущего времени.
- Если перевозка автомобиля осуществлялась по железной дороге или на пароме, то системе навигации может потребоваться несколько минут для точного определения местоположения (см. "**КАЛИБРОВКА**").
- Если аккумуляторная батарея отсоединялась, то системе может потребоваться до 20 минут для точного определения местоположения. В этом случае автомобиль должен находиться под открытым небом (при включенной системе) для приема сигналов спутника.
- Система может также функционировать без текущих данных спутниковой системы навигации. В этом случае местоположение может быть определено неточно.

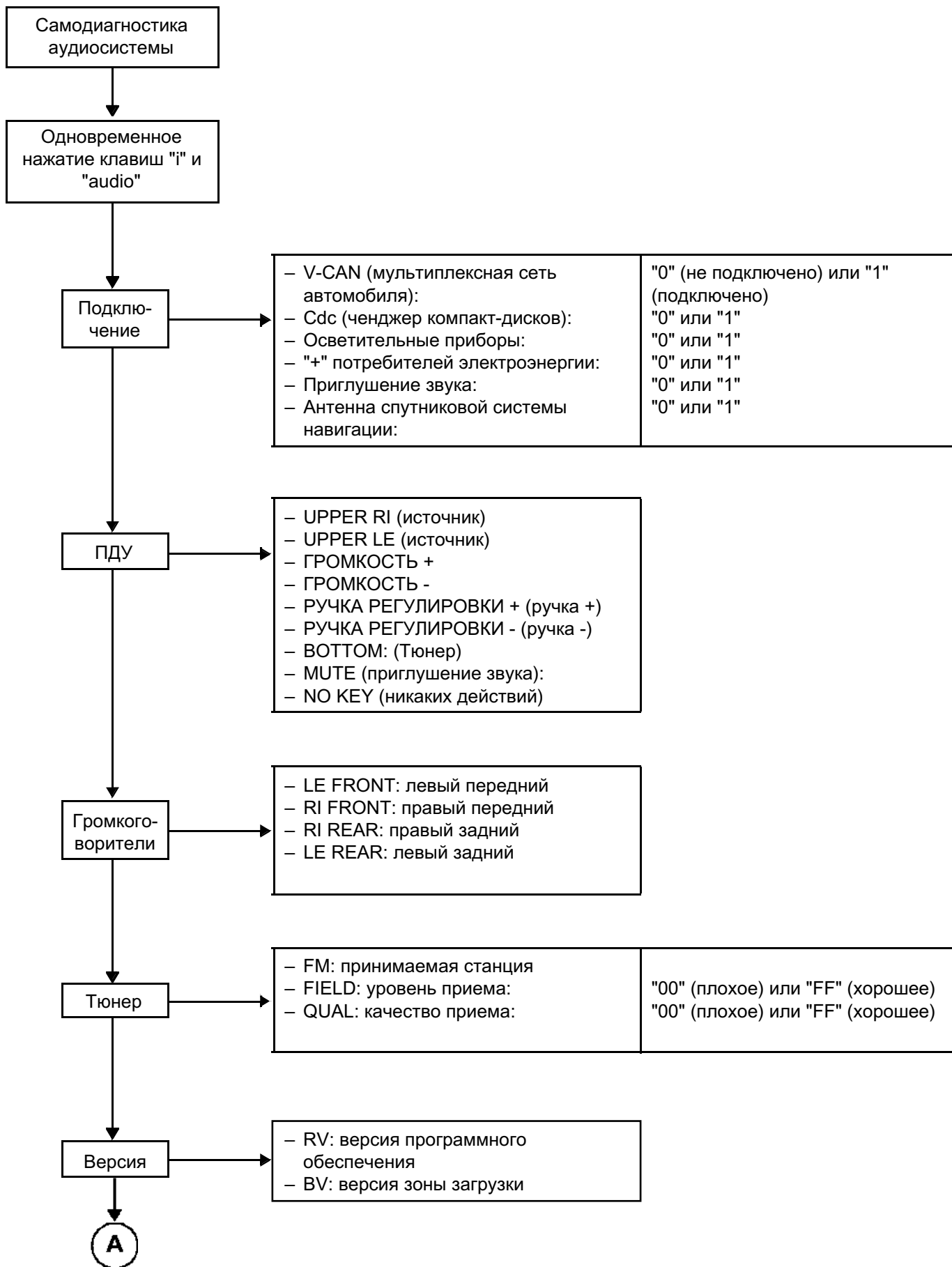
## КАЛИБРОВКА



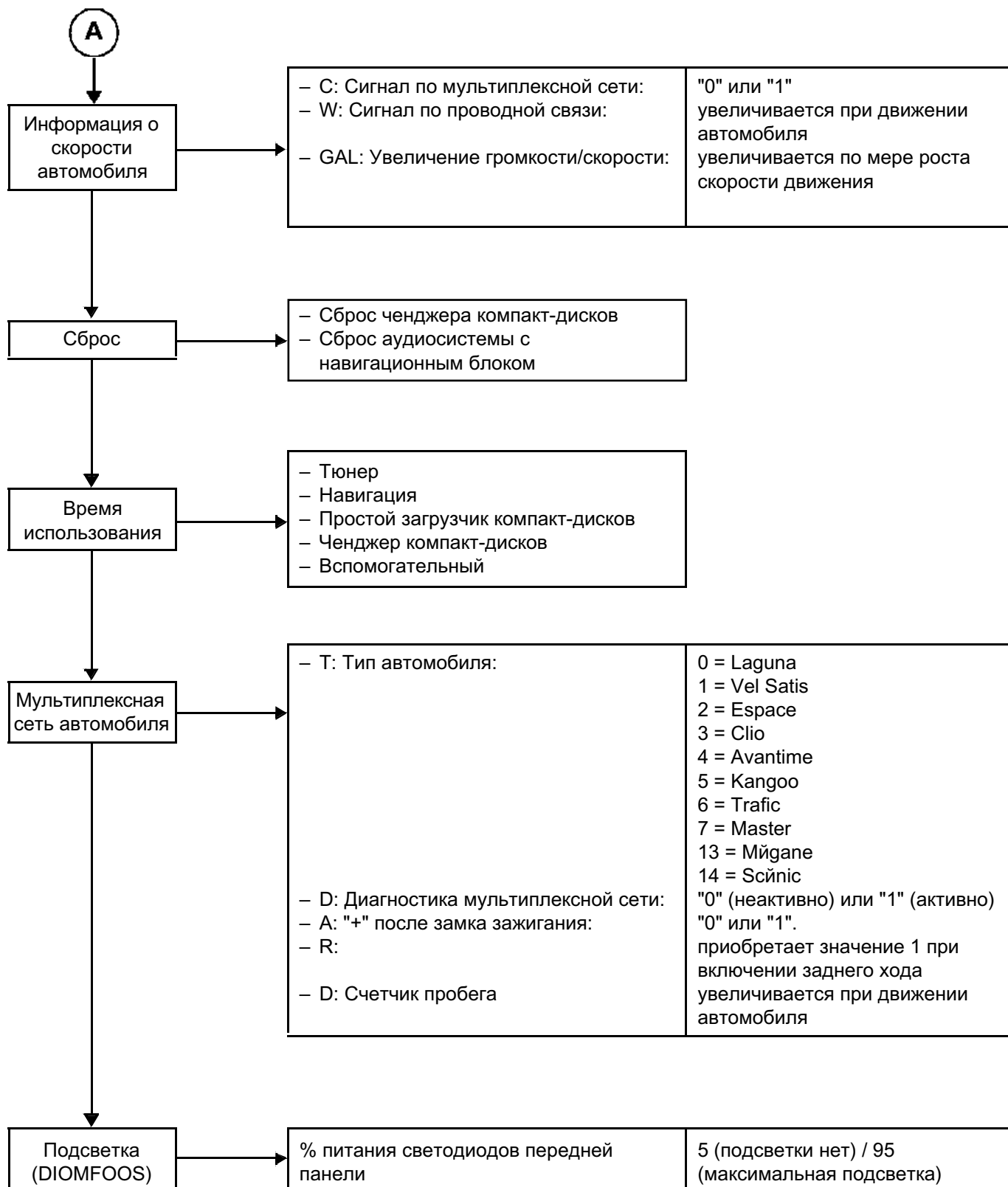
## Меню системы



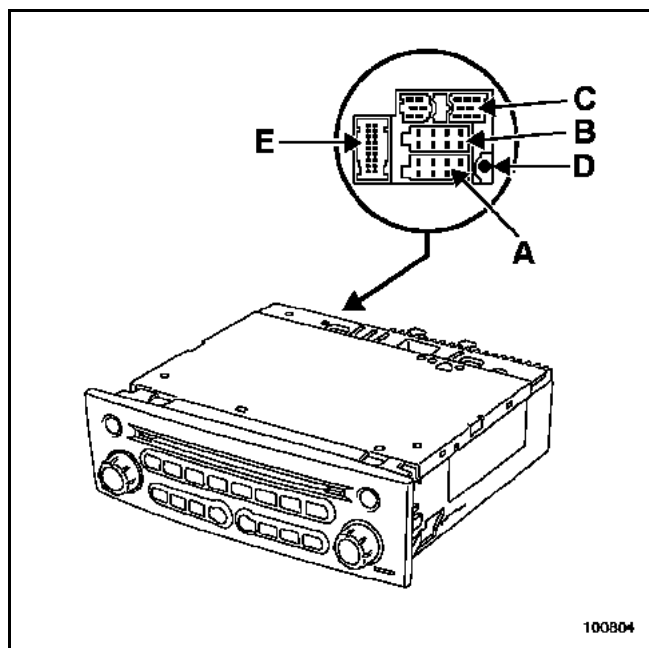
## Меню системы



## Меню системы



## Подключение



## Разъем А

Контакт	Назначение
1	Сигнал скорости автомобиля
2	Не используется
3	Приглушение телефона
4	"+" до замка зажигания
5	Выход цепи питания антенны
6	"+" габаритных огней
7	"+" потребителей электроэнергии
8	"Масса"

## Разъем В

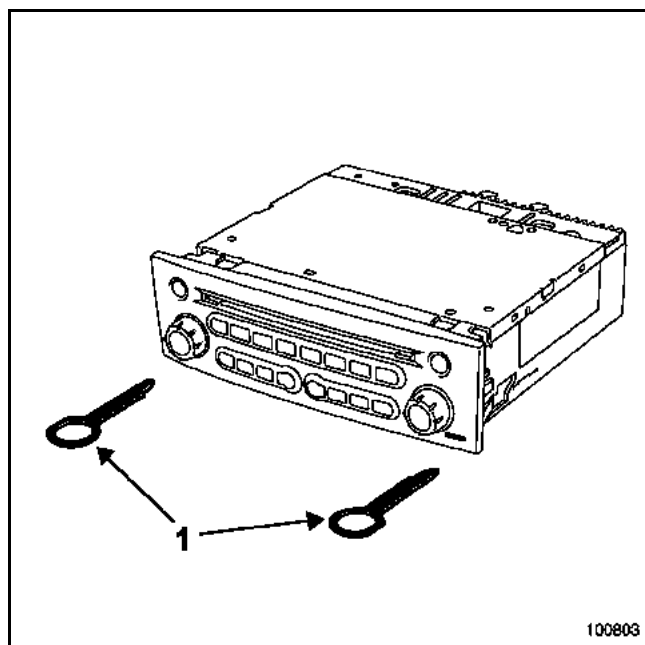
Контакт	Назначение
1	"+" правого заднего громкоговорителя
2	"-" правого заднего громкоговорителя
3	"+" правого переднего громкоговорителя
4	"-" правого переднего громкоговорителя
5	"+" левого переднего громкоговорителя
6	"-" левого переднего громкоговорителя
7	"+" левого заднего громкоговорителя
8	"-" левого заднего громкоговорителя

**Разъем С:** Специальный разъем для ченджера компакт-дисков.

**Разъем D:** Разъем спутниковой антенны.

## Разъем Е

Контакт	Назначение
1	Не используется
2	Не используется
3	Не используется
4	Не используется
5	Не используется
6	Цепь мультиплексной сети автомобиля (H)
7	Мультимедийная цепь мультиплексной сети (H)
8	Не используется
9	Не используется
10	Не используется
11	Не используется
12	Питание, включение/выключение экрана
13	Не используется
14	Не используется
15	Цепь мультиплексной сети автомобиля (L)
16	Мультимедийная цепь мультиплексной сети (L)
17	Не используется
18	Не используется

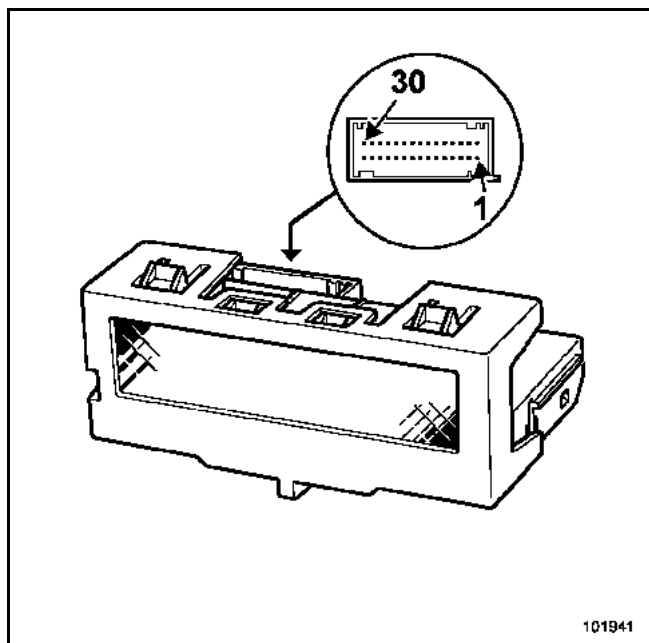


## Примечание:

Снятие аудиосистемы с навигационным блоком производится с помощью набора приспособлений (Elé. 1544).

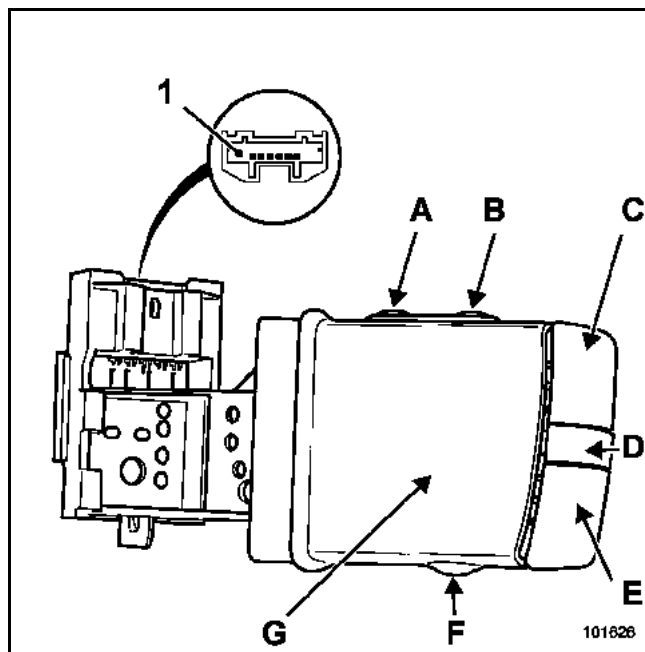
## Дисплей

## ПОДКЛЮЧЕНИЕ

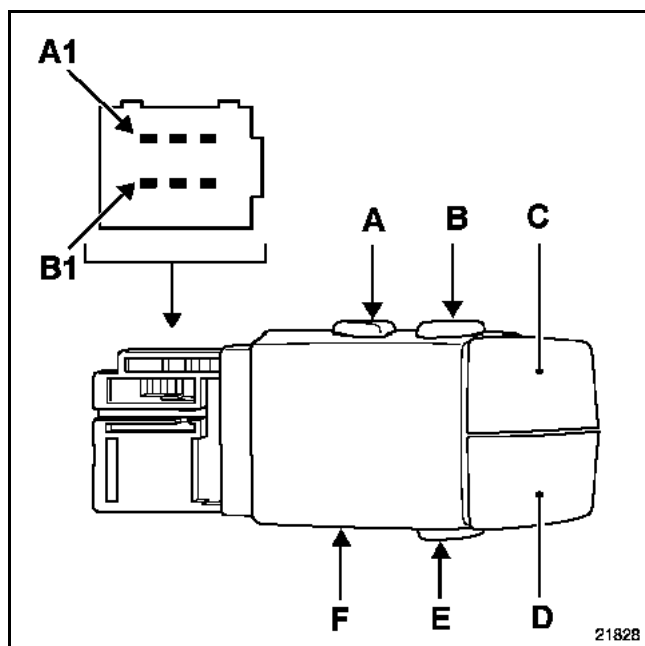


Контакт	Назначение
1	Датчик наружной температуры
2	Датчик наружной температуры
3	Не используется
4	Цепь связи ЦЭКБС с датчиком наружной температуры (в зависимости от модификации)
5	"Масса"
6	"+" габаритных огней
7	Регулятор яркости освещения приборов
8	"+" потребителей электроэнергии
9	"+" до замка зажигания
10	Выход датчика наружной температуры
11	Не используется
12	Питание, включение/выключение экрана
13	Не используется
14	Не используется
15	Не используется
16	Цепь управления аудиосистемы
17	Цепь управления аудиосистемы
18	Цепь управления аудиосистемы
19	Цепь управления аудиосистемы
20	Цепь управления аудиосистемы
21	Цепь управления аудиосистемы
22	Не используется
23	Не используется
24	Не используется
25	Не используется
26	Не используется
27	Не используется
28	Не используется
29	Мультимедийная цепь мультимедийной сети (L)
30	Мультимедийная цепь мультимедийной сети (H)





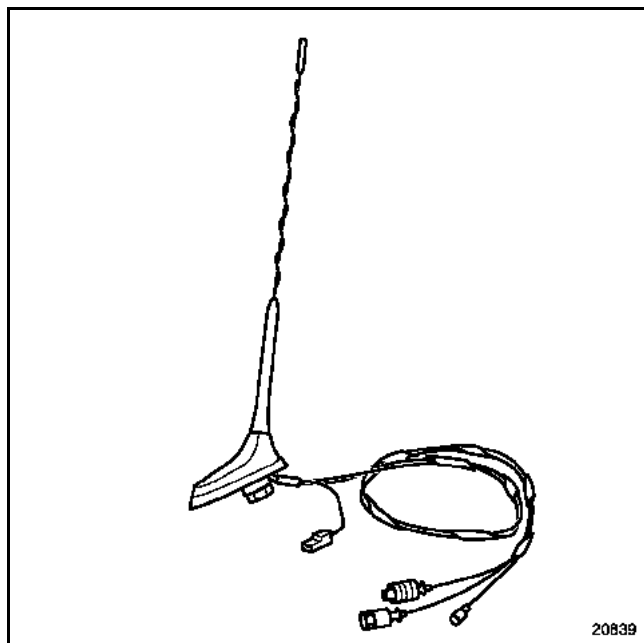
ОРГАН УПРАВЛЕНИЯ	КОНТАКТ	ЗНАЧЕНИЯ
Верхняя левая кнопка (A)	5 и 4	≈ 0,5 Ом
Верхняя правая кнопка (B)	3 и 4	≈ 0,5 Ом
Кнопка увеличения громкости (C)	1 и 6	≈ 0,5 Ом
Кнопка "Пауза" (D)	1 и 4	≈ 0,5 Ом
Кнопка уменьшения громкости (E)	5 и 6	≈ 0,5 Ом
Нижняя кнопка (F)	3 и 6	≈ 0,5 Ом
Ручка ((G) 1 <sup>-ое</sup> фиксированное положение)	1 и 2	≈ 0,5 Ом
Ручка ((G) 2 <sup>-ое</sup> фиксированное положение)	5 и 2	≈ 0,5 Ом
Ручка ((G) 3 <sup>-е</sup> фиксированное положение)	3 и 2	≈ 0,5 Ом



ОРГАН УПРАВЛЕНИЯ	КОНТАКТ	СОПРОТИВЛЕНИЕ
Нижняя кнопка (E) Кнопка уменьшения громкости (D) Кнопка увеличения громкости (C) Верхняя правая кнопка (B) Верхняя левая кнопка (A) Ручка (F) (1 <sup>-ое</sup> фиксированное положение)	A3/B1	≈ 28 Ом
Кнопка уменьшения громкости (D) Кнопка увеличения громкости (C) Верхняя правая кнопка (B) Верхняя левая кнопка (A) Ручка (F) (2 <sup>-ое</sup> фиксированное положение)	B3/B1	≈ 0,5 Ом
Верхняя правая кнопка (B) Верхняя левая кнопка (A) Ручка (F) (3 <sup>-е</sup> фиксированное положение)	A1/B1	≈ 0,5 Ом
Верхняя правая кнопка (B) Верхняя левая кнопка (A) Ручка (F) (1 <sup>-ое</sup> фиксированное положение)	A3/B2	≈ 28 Ом
Верхняя левая кнопка (A) Ручка (F) (2 <sup>-ое</sup> фиксированное положение)	B3/B2	≈ 0,5 Ом
Ручка (F) (2 <sup>-ое</sup> фиксированное положение) Ручка (F) (3 <sup>-е</sup> фиксированное положение)	A3/A2	≈ 0,5 Ом
Ручка (F) (3 <sup>-е</sup> фиксированное положение)	B3/A2	≈ 0,5 Ом
Ручка (F) (3 <sup>-е</sup> фиксированное положение)	A1/A2	≈ 0,5 Ом

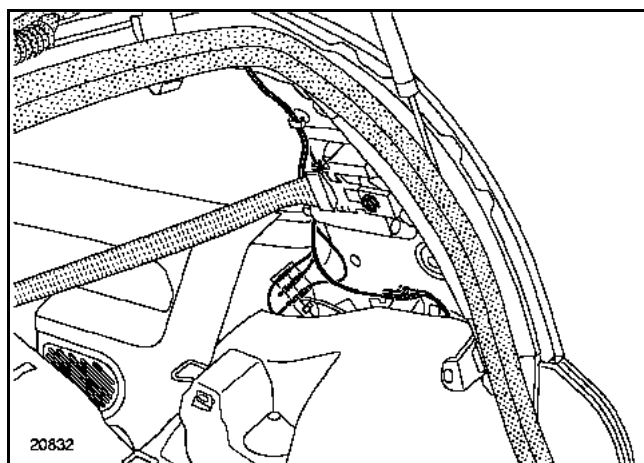
## Антенна

Спутниковая антенна объединена с радиоантенной (AM - FM), усилителем и антенной радиотелефона (двухдиапазонной).



## ПРИМЕЧАНИЕ:

В зависимости от модификации автомобиля антенные кабели включают один разъем. Это плата отключения, расположенная за облицовкой правой задней стойки кузова.



ЧЕНДЖЕР КОМПАКТ-ДИСКОВ  
НА ПЕРЕДНЕЙ ПАНЕЛИ

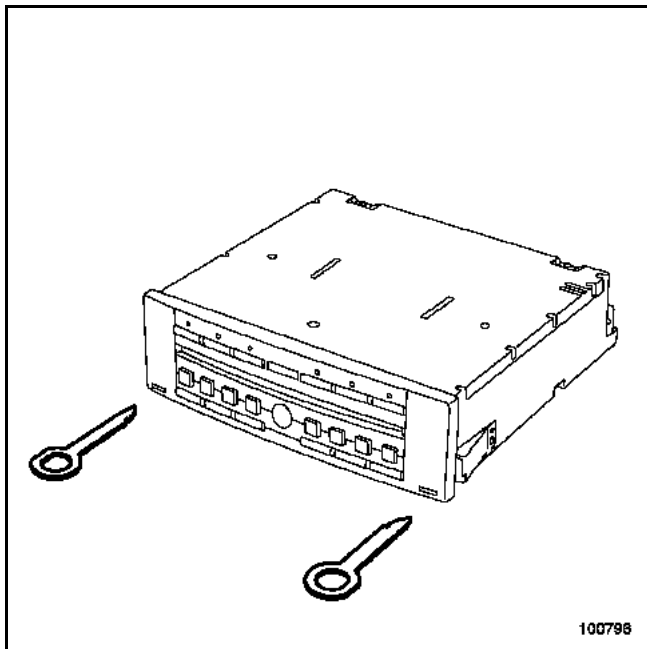
**Ченджер компакт-дисков**

**ВНИМАНИЕ!**

Ченджер компакт-дисков поставляется незакодированным. При установке нового ченджера компакт-дисков код тюнера-усилителя автоматически вводится в ченджер.

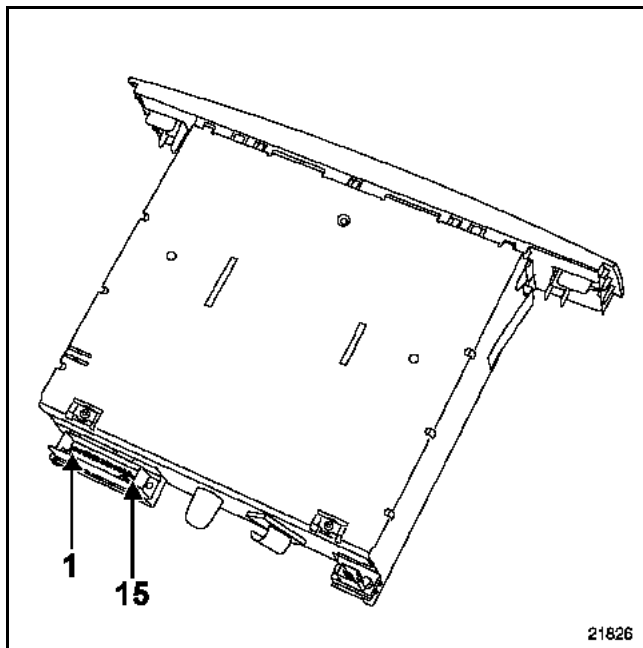
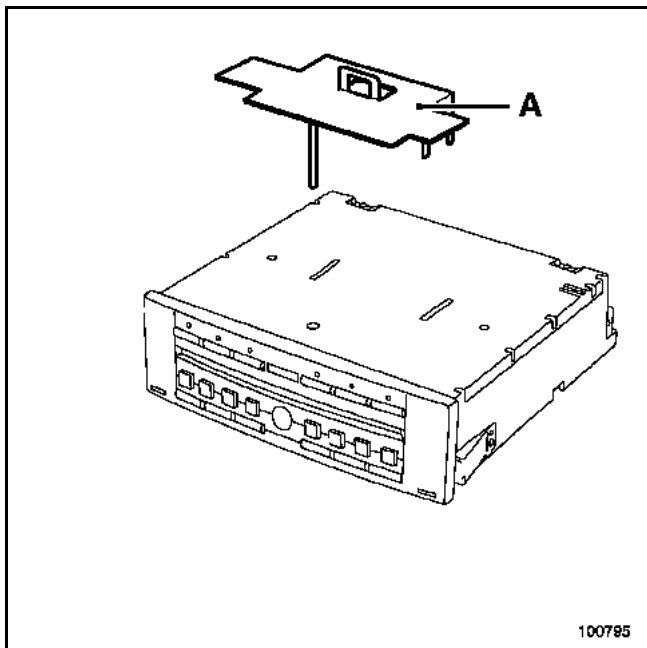
При утрате охранного кода необходимо использовать код удаления.

Установка ченджера компакт-дисков на переднюю панель производится с помощью специального приспособления (Ms. 1639).



**ВНИМАНИЕ!**

Перед подключением нового ченджера компакт-дисков надо обязательно вытянуть держатель (А), чтобы не повредить ченджер.



**ПОДКЛЮЧЕНИЕ**

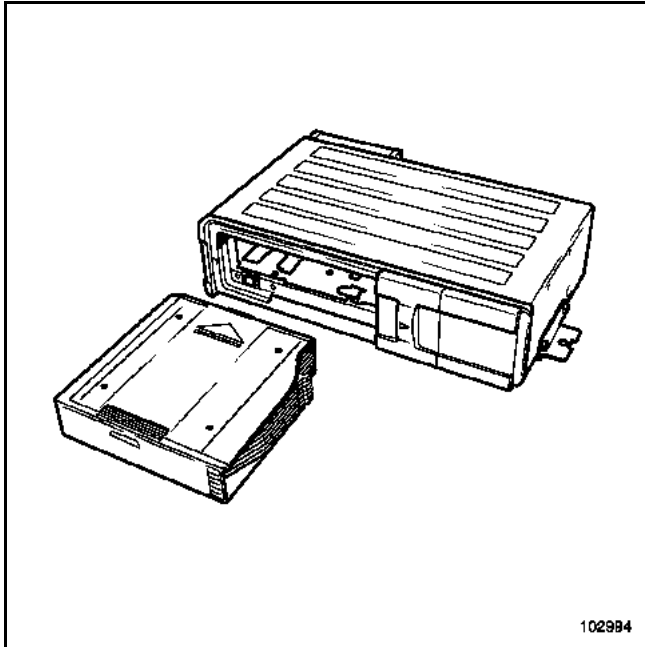
**Разъем черного цвета**

Контакт	Назначение
1	Не используется
2	"+" подсветка
3	Не используется

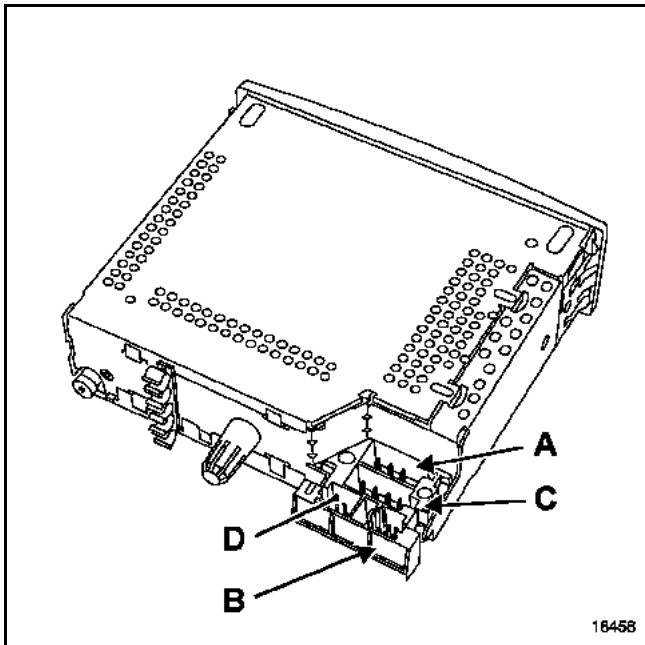
**Разъем зеленого цвета**

Контакт	Назначение
1	Связь с усилителем (контакт 15)
2	Связь с усилителем (контакт 14)
3	Связь с усилителем (контакт 13)
4	Связь с усилителем (контакт 17)
5	Не используется
6	Не используется
7	Не используется
8	Не используется
9	Связь с усилителем (контакты 19 и 20)
10	Связь с усилителем (контакт 18)
11	Связь с усилителем (контакты 19 и 20)
12	Связь с усилителем (контакт 15)
13	Связь с усилителем (контакт 15)
14	Не используется
15	Связь с усилителем (контакт 16)

Примечание:  
Данный ченджер компакт-дисков не защищается  
кодом.



Ченджер компакт-дисков подключается к разъему  
(D) аудиосистемы.



Тюнер- усилитель	Ченджер компакт-дисков
Контакт 13	Контакт 2
Контакт 14	Контакт 3
Контакт 15	Контакты 1 и 10
Контакт 16	Контакт 5
Контакт 17	Контакт 7
Контакт 18	Контакт 6
Контакты 19 и 20	Контакты 4 и 8

**ВНИМАНИЕ!**

Данная модификация ченджера компакт-дисков не защищается кодом. Он полностью взаимозаменяем с ченджером из комплекта аудиосистемы "базовой комплектации" или же "максимальной комплектации".

АУДИОСИСТЕМА С НАВИГАЦИОННЫМ БЛОКОМ ПРИМЕРНО ОДИН РАЗ В СЕКУНДУ ИЗДАЕТ ЗВУКОВОЙ СИГНАЛ	▶ АПН 1
ПРИ НАЖАТИИ НА КНОПКУ "RADIO ON" АУДИОСИСТЕМА С НАВИГАЦИОННЫМ БЛОКОМ НЕ РАБОТАЕТ (НЕТ ЗВУКА)	▶ АПН 2
АУДИОСИСТЕМА НЕ ВКЛЮЧАЕТСЯ АВТОМАТИЧЕСКИ ИЛИ ЖЕ ОТКЛЮЧАЕТСЯ ЧЕРЕЗ 20 МИНУТ	▶ АПН 3
ДИСПЛЕЙ И ДИСТАНЦИОННЫЙ ПУЛЬТ УПРАВЛЕНИЯ НЕ РАБОТАЮТ ПРИ ВКЛЮЧЕННОЙ АУДИОСИСТЕМЕ С НАВИГАЦИОННЫМ БЛОКОМ	▶ АПН 4
ДИСПЛЕЙ НЕ РАБОТАЕТ	▶ АПН 5
ЗАСТЫВШАЯ ИНДИКАЦИЯ НА ДИСПЛЕЕ	▶ АПН 6
НЕТ ИНДИКАЦИИ ВРЕМЕНИ ИЛИ НЕПРАВИЛЬНАЯ ИНДИКАЦИЯ ВРЕМЕНИ	▶ АПН 7
ПРИ ВКЛЮЧЕНИИ НАРУЖНОГО ОСВЕЩЕНИЯ ЯРКОСТЬ ПОДСВЕТКИ НЕ ИЗМЕНЯЕТСЯ	▶ АПН 8
ГРОМКость ЗВУКА НЕ УВЕЛИЧИВАЕТСЯ ПО МЕРЕ РОСТА СКОРОСТИ ДВИЖЕНИЯ АВТОМОБИЛЯ	▶ АПН 9
ОТСУТСТВУЮТ РЕЧЕВЫЕ СООБЩЕНИЯ ПРИ РАБОТЕ СИСТЕМЫ НАВИГАЦИИ	▶ АПН 10
ЗВУК НЕ ВЫКЛЮЧАЕТСЯ ПРИ ИСПОЛЬЗОВАНИИ ГАРНИТУРЫ "СВОБОДНЫЕ РУКИ" РАДИОТЕЛЕФОНА	▶ АПН 11
НАРУШЕНИЕ РАДИОПРИЕМА	▶ АПН 12
ПЛОХОЕ КАЧЕСТВО СПУТНИКОВОГО ПРИЕМА	▶ АПН 13

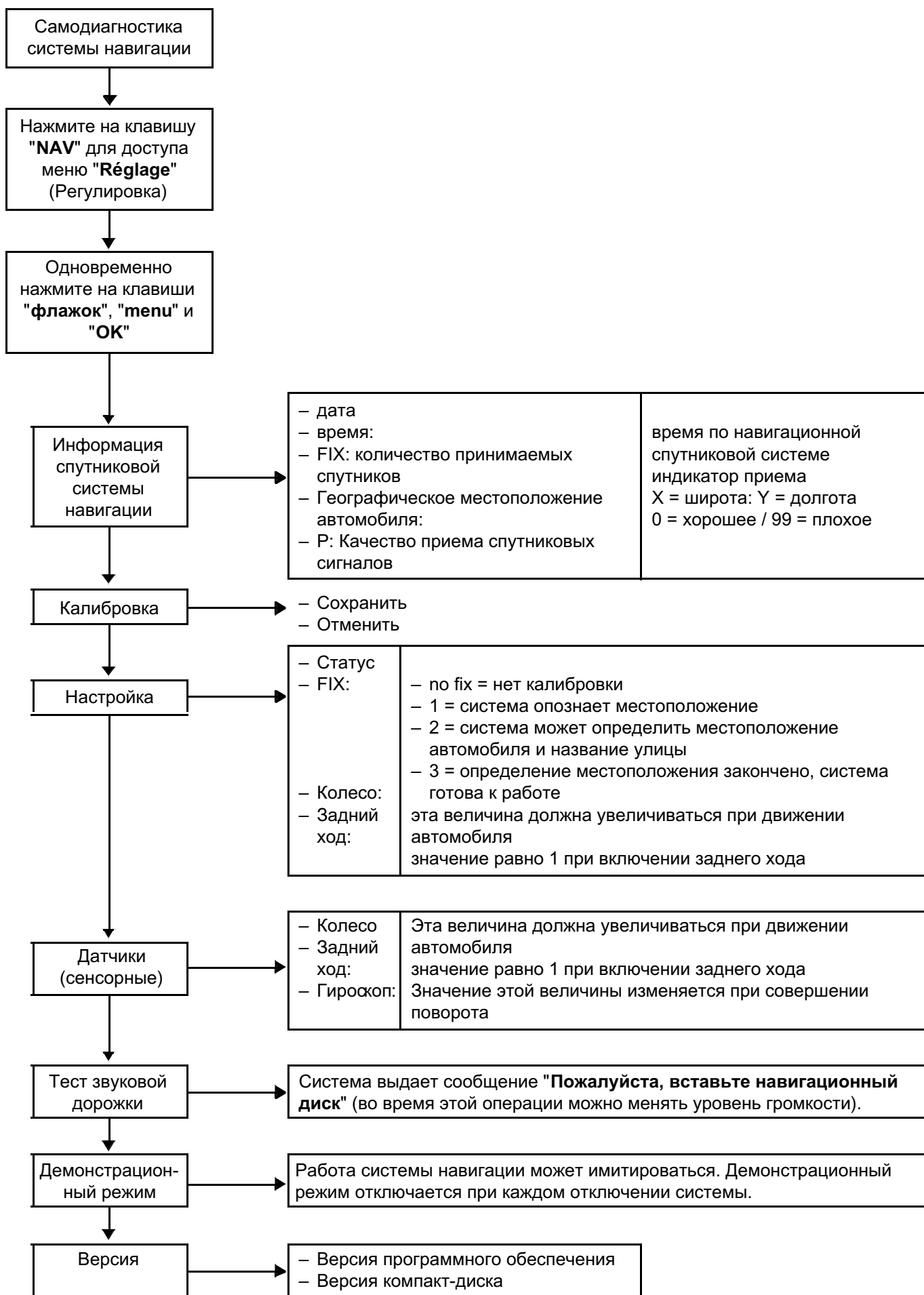
**ВНИМАНИЕ!**

Эти проблемы часто связаны с программным обеспечением аудиосистемы с навигационным блоком (ошибками). Например, кнопки панели управления не действуют, аудиосистема работает, но не в штатном режиме, сбои отображения информации на дисплее или звука и т. д.

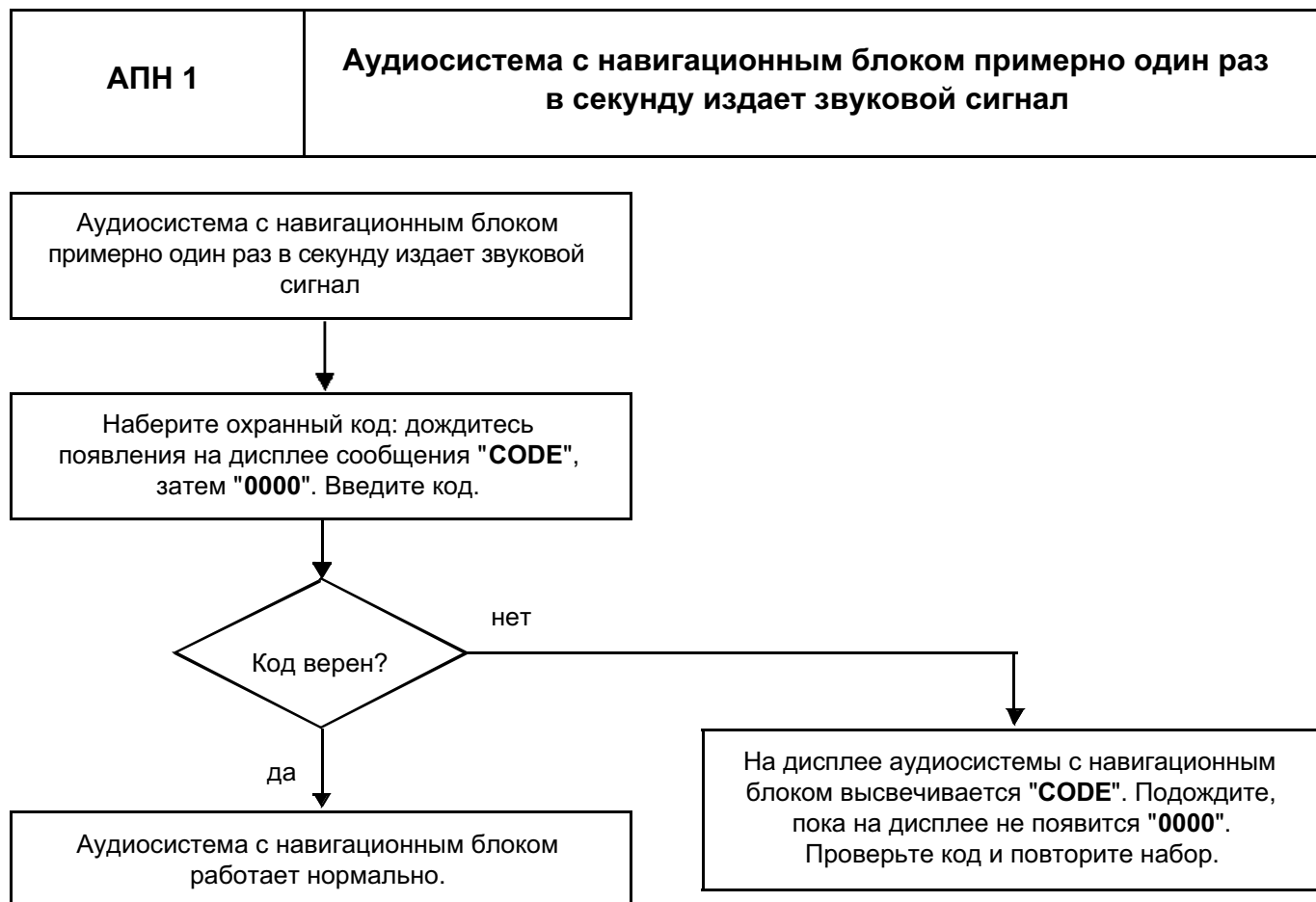
Для устранения проблем данного типа отключите питание аудиосистемы с навигационным блоком, затем через несколько секунд снова включите его (разъединив разъем или сняв предохранитель) или же используйте функцию "**RESET**" (сброс) меню; этого часто бывает достаточно.

Выполните эту операцию перед тем как проверять проводку, и перед возможной заменой аудиосистемы с навигационным блоком или дисплея.

## Самодиагностика



## Алгоритм поиска неисправностей

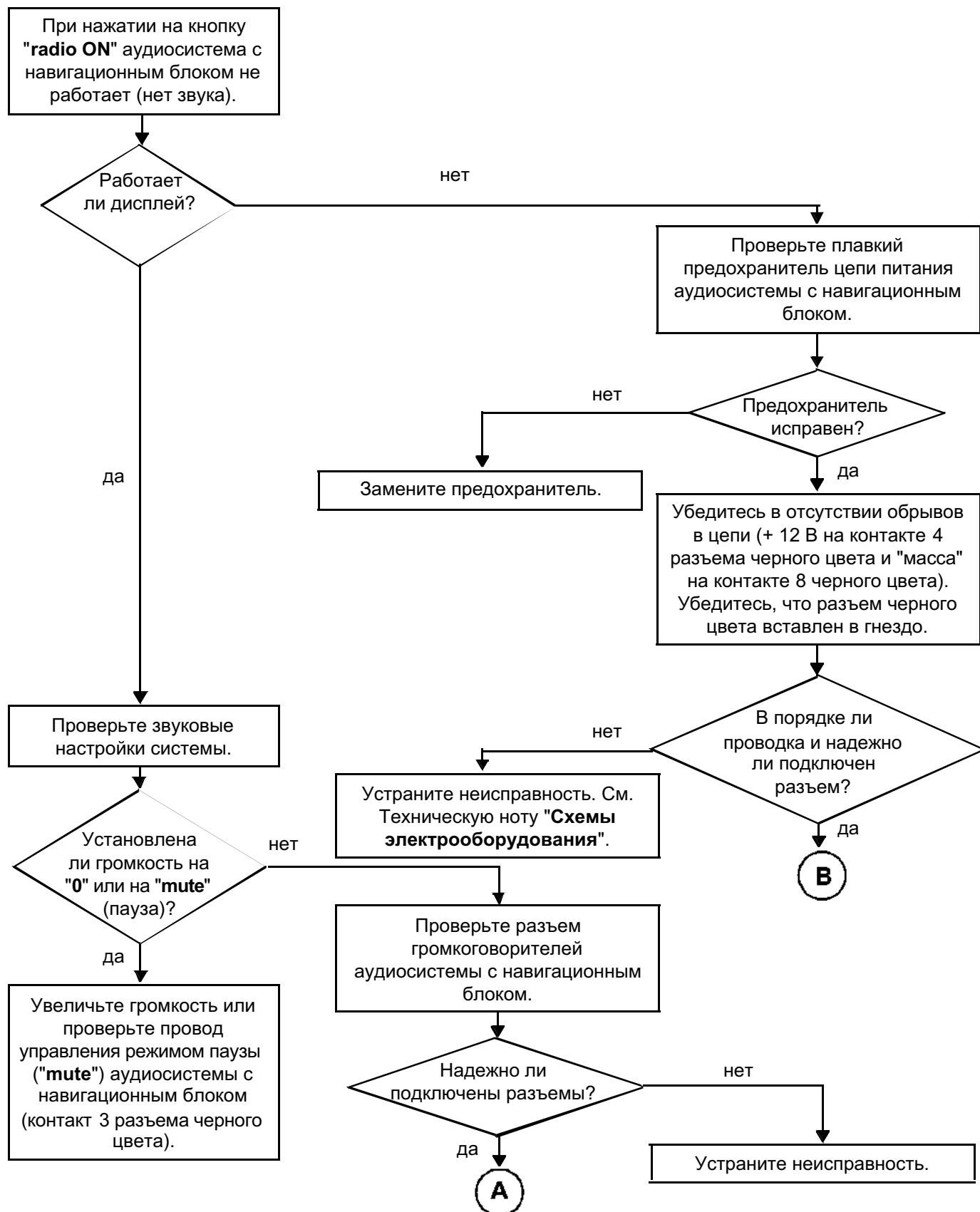


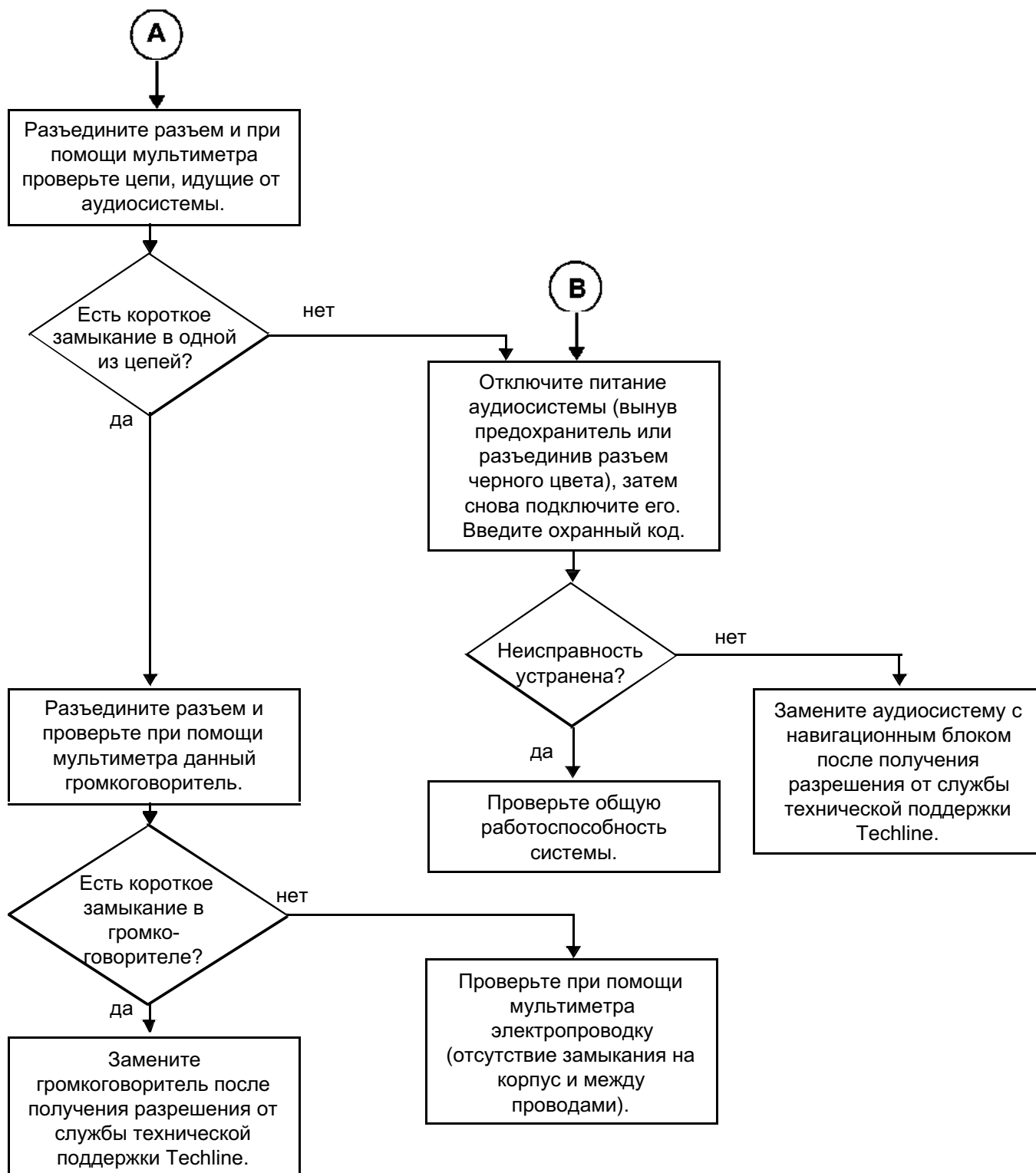


## Алгоритм поиска неисправностей

АПН 2

Аудиосистема не работает (нет звука)





## Алгоритм поиска неисправностей

АПН 3

Аудиосистема не включается автоматически или же отключается через 20 минут

Аудиосистема не включается автоматически при подаче напряжения питания "+ потребителей электроэнергии" или же отключается через 20 минут.

Проверьте работоспособность системы:

- Подайте напряжение "+ потребителей электроэнергии",
- Включите аудиосистему,
- отключите напряжение "+ потребителей электроэнергии", аудиосистема должна выключиться,
- снова подайте напряжение "+ потребителей электроэнергии", аудиосистема должна включиться.

В меню "диагностика аудиосистемы" проверьте наличие "+ потребителей электроэнергии"

Значение состояния "+ потребителей электроэнергии" равно 1?

нет

да

Замените аудиосистему с навигационным блоком после получения разрешения от службы технической поддержки Techline.

Проверьте цепь подачи "+ потребителей электроэнергии" с помощью мультиметра.

Есть ли "+ 12 В" на контакте 7 разъема черного цвета?

да

нет

Проверьте предохранители цепи питания.

Исправны ли предохранители?

да

Замените предохранитель.

Убедитесь в отсутствии обрывов электропроводки. См. Техническую ноту "Схемы электрооборудования".

## Алгоритм поиска неисправностей

АПН 4

Дисплей не работает

Аудиосистема работает, но экран не загорается.  
(пульт дистанционного управления не работает)

Проверьте, включается ли подсветка дисплея при включении габаритных огней или при подаче напряжения "+ потребителей электроэнергии".

Освещается ли экран?

нет

да

Проверьте проводку между аудиосистемой и дисплеем: цепь мультиплексной сети на контактах 7 и 16 (вертикальный разъем черного цвета) / 29 и 30 (дисплей).

В порядке ли проводка и надежно ли подключены разъемы?

нет

да

Отключите и вновь подключите дисплей.

Проблема осталась?

нет

Проверьте цепь питания дисплея (эта неисправность не связана с аудиосистемой с навигационным блоком).

- наличие + 12 В на контакте 9
- наличие "+" потребителей электроэнергии на контакте 7
- наличие напряжения питания "radio ON" на контакте 12
- наличие "массы" на контакте 5 30-контактного разъема зеленого цвета

Устраните неисправность электропроводки.

Проверьте общую работоспособность системы.

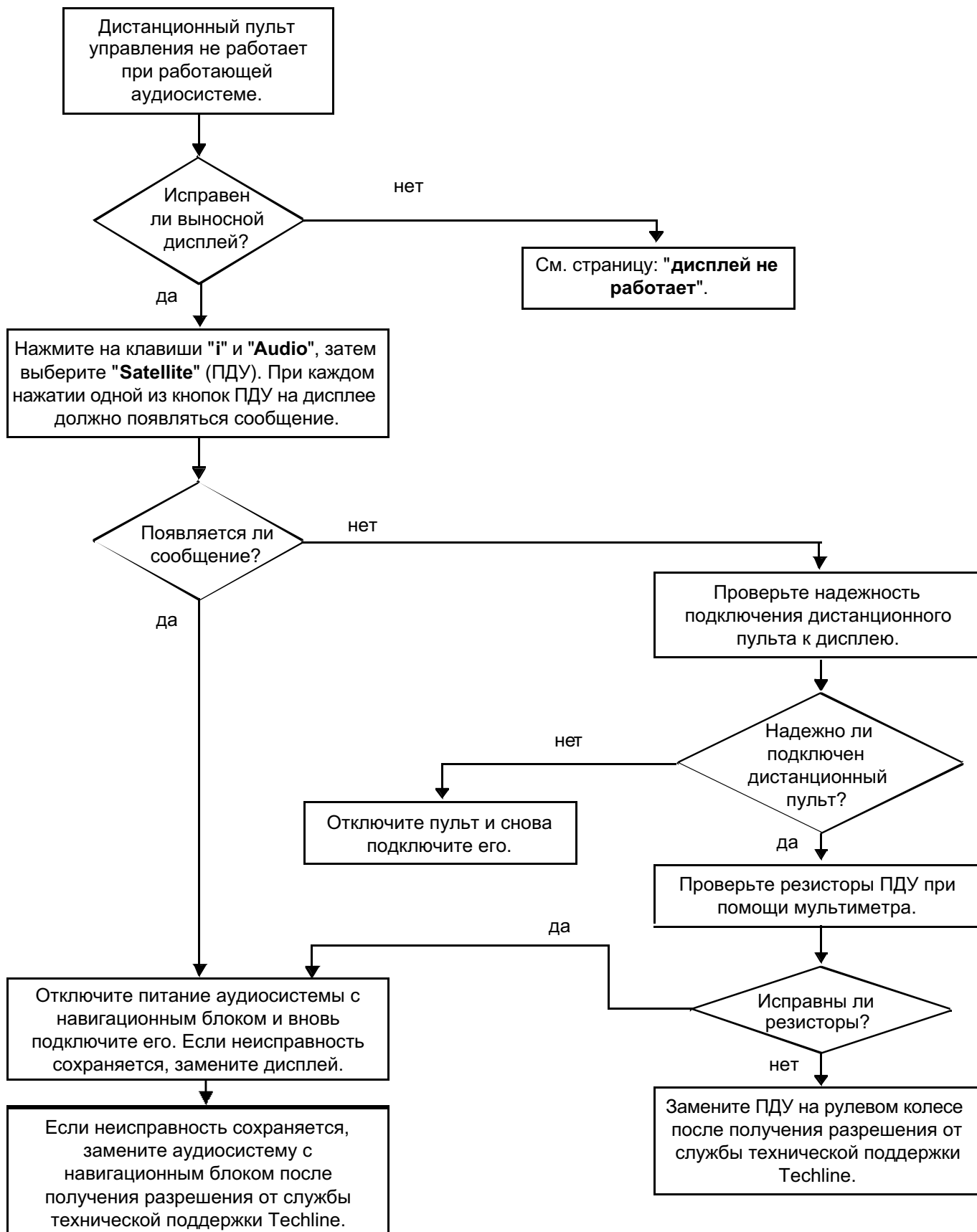
Отключите питание аудиосистемы с системой навигации и вновь подключите его (разъем ISO черного цвета). Если неисправность сохраняется, замените дисплей.

Если неисправность сохраняется, замените аудиосистему с навигационным блоком после получения разрешения от службы технической поддержки Techline.

## Алгоритм поиска неисправностей

АПН 5

Пульт дистанционного управления не работает



## Алгоритм поиска неисправностей

АПН 6

Застывшая индикация на дисплее или индикация только времени и температуры

Выключите зажигание и дождитесь полной остановки системы (не менее 1 минуты). Снова включите зажигание.

Неисправность устранена?

нет

да

Проверьте общую работоспособность системы.

Проверьте мультимедийную мультиплексную цепь между аудиосистемой с навигационным блоком и дисплеем:

- контакты 16/29
- контакты 7/30

Результаты проверки положительные?

нет

да

Устраните неисправность электропроводки.

Отключите и вновь подключите дисплей.

Проблема осталась?

нет

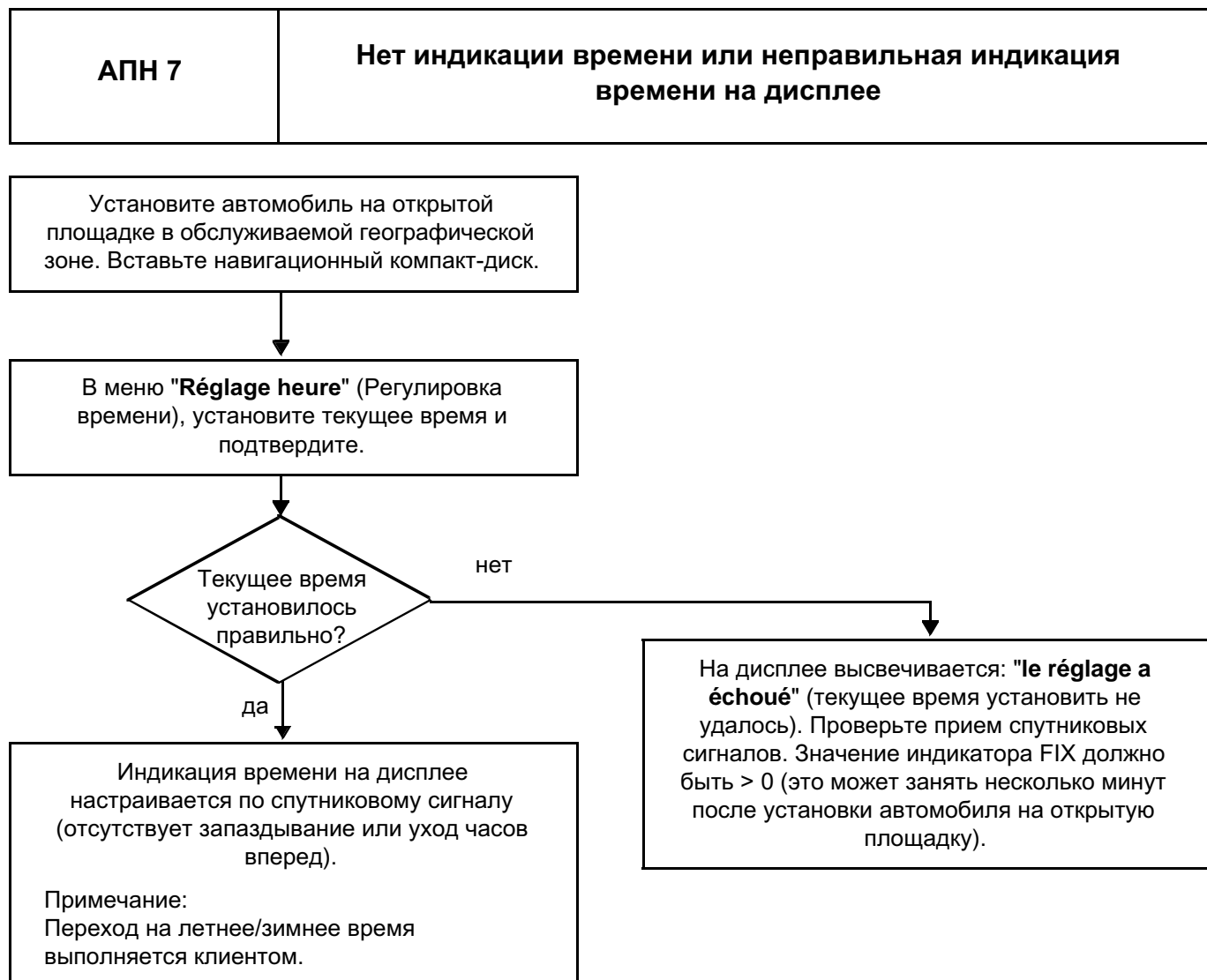
да

Проверьте общую работоспособность системы.

Отключите питание аудиосистемы с навигационным блоком и вновь подключите его. Если неисправность сохраняется, замените дисплей.

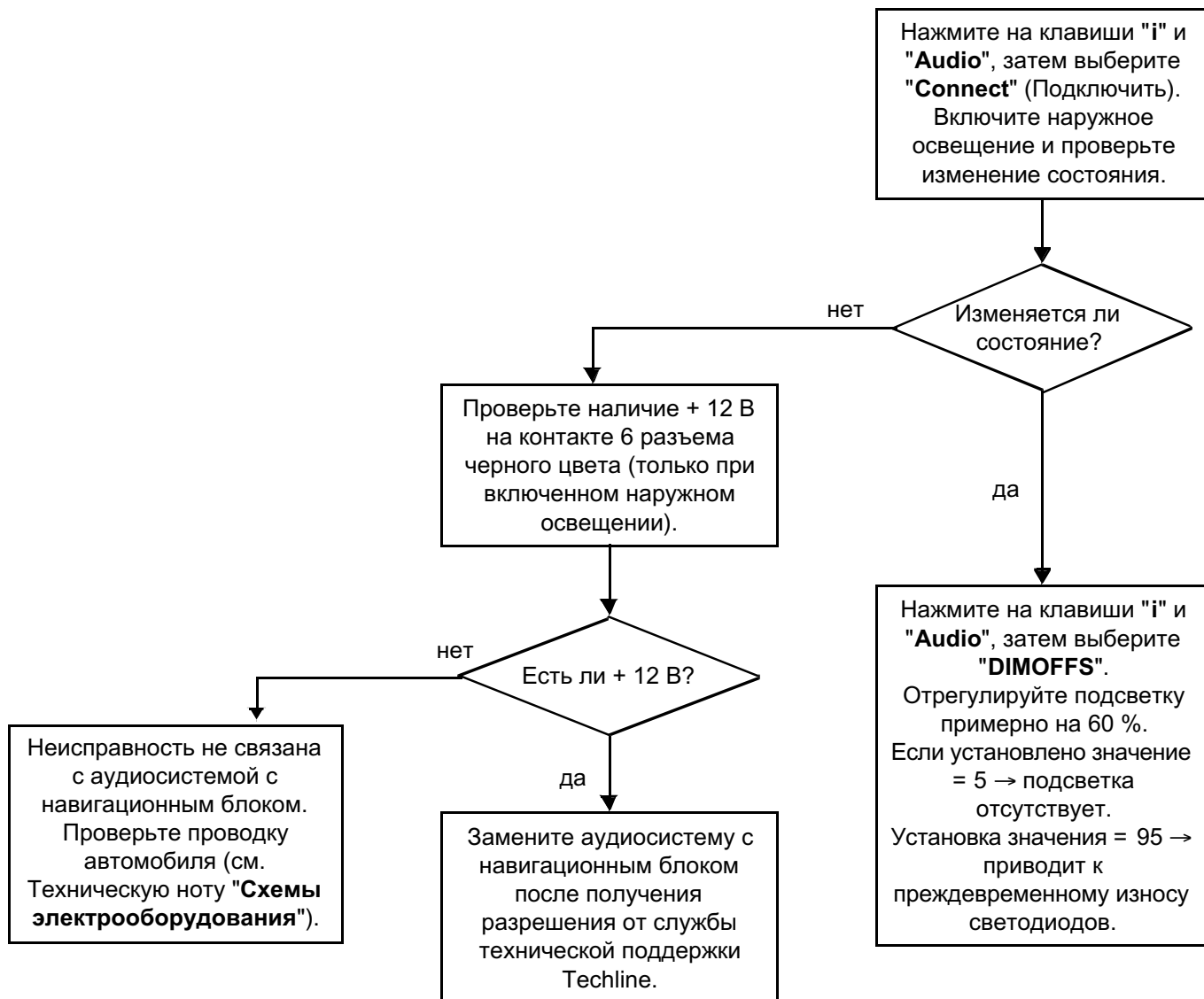
Если неисправность сохраняется, замените аудиосистему с навигационным блоком после получения разрешения от службы технической поддержки Techline.

## Алгоритм поиска неисправностей



АПН 8

При включении наружного освещения яркость подсветки панели аудиосистемы с навигационным блоком не изменяется

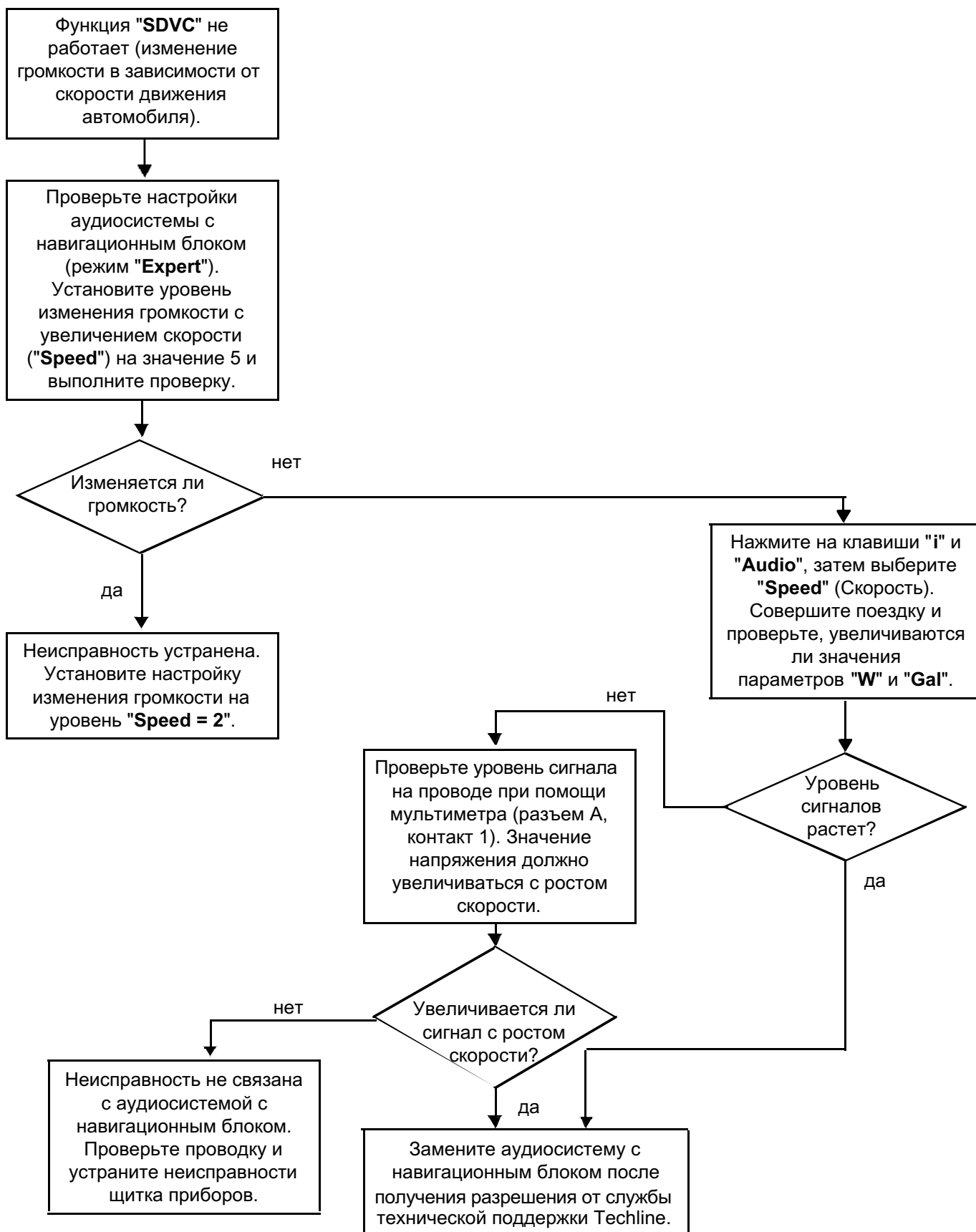




## Алгоритм поиска неисправностей

АПН 9

Громкость звука не увеличивается по мере роста скорости движения автомобиля



## Алгоритм поиска неисправностей

АПН 10

Отсутствие речевых сообщений

Отсутствуют речевые сообщения при работе системы навигации.

**НАПОМИНАНИЕ:**

Речевые сообщения передаются через громкоговорители аудиосистемы автомобиля. Проверьте их работу, нажав одновременно кнопки "Г" и "Audio", затем выберите "Speech test" (Проверка речевых сообщений). Аудиосистема с навигационным блоком издает переменные звуковые сигналы.

Работают ли  
громкоговорители?

нет

См. соответствующий алгоритм поиска неисправностей.

Находясь в меню "réglages" (регулировка), нажмите на кнопки "Menu" и "OK", затем выберите "Speech test" (Проверка речевых сообщений).

Слышно ли  
сообщение?

нет

да

Снова выберите "Speech test" (Проверка речевых сообщений), чтобы система выдала речевое сообщение. Во время произнесения сообщения увеличьте громкость при помощи ручки регулировки.

Слышно ли  
сообщение?

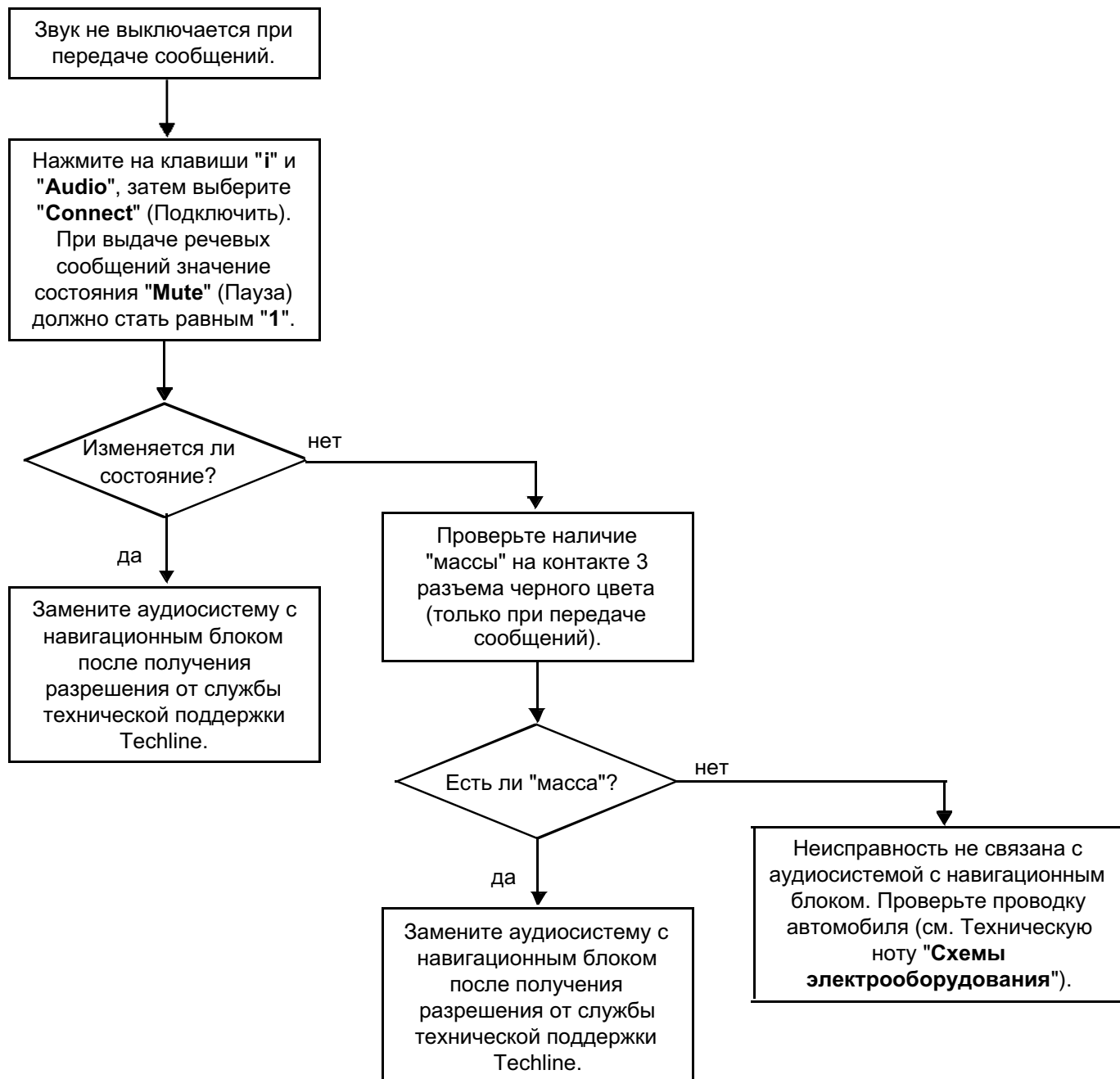
нет

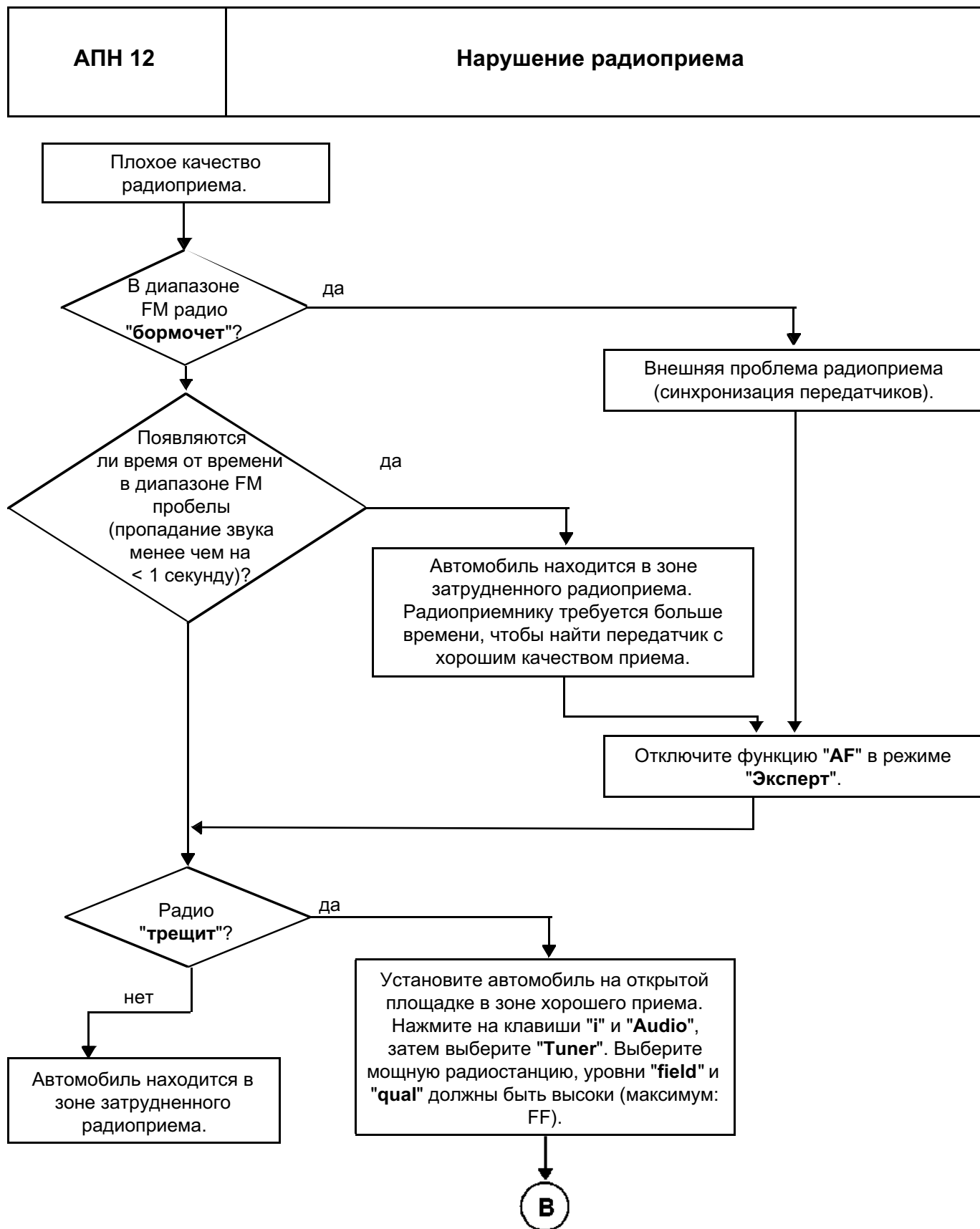
да

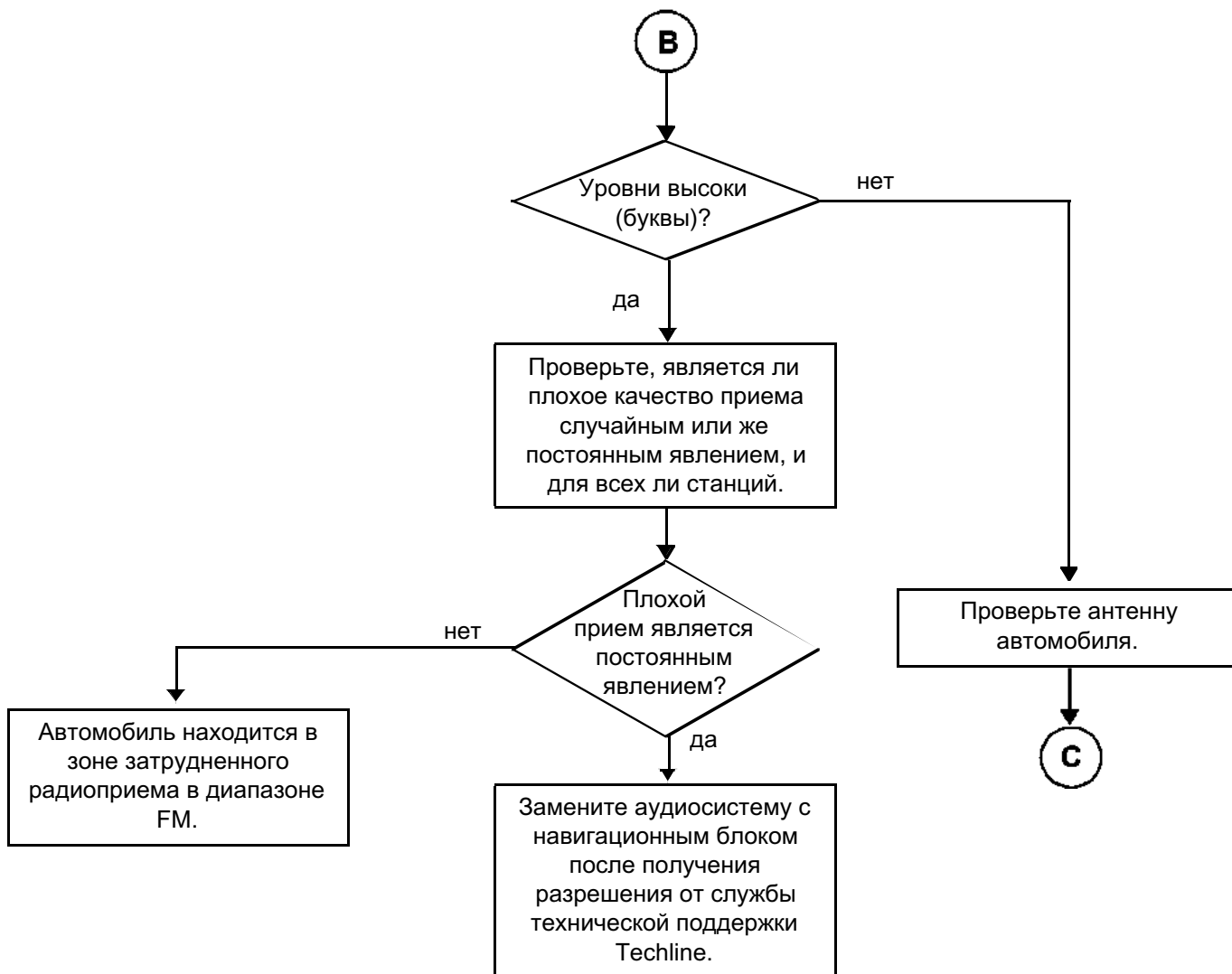
Неисправность не связана с речевыми сообщениями. Совершите поездку и проверьте работоспособность системы.

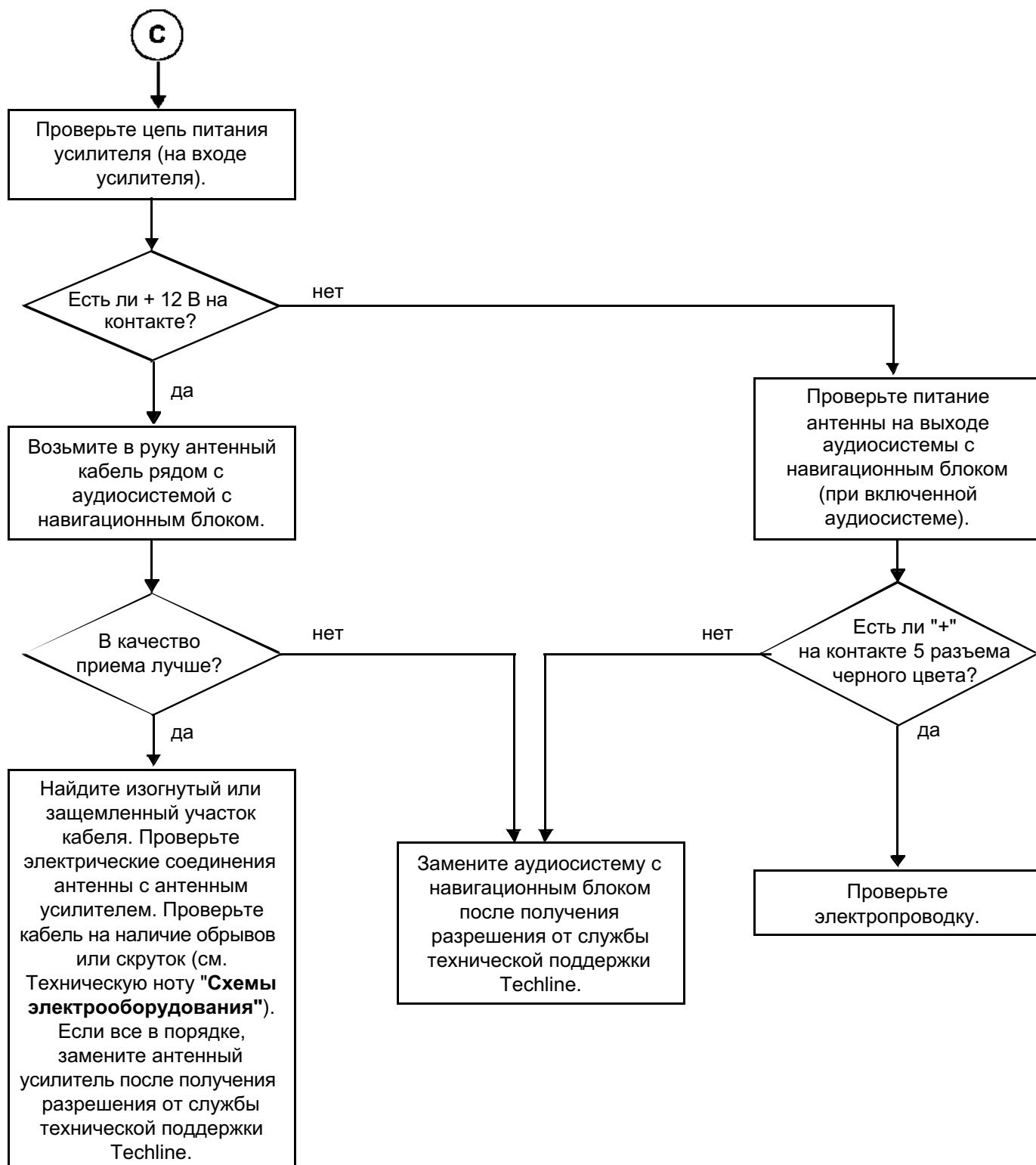
Замените аудиосистему с навигационным блоком после получения разрешения от службы технической поддержки Techline.

АПН 11

Звук не выключается при использовании гарнитуры  
"свободные руки" радиотелефона

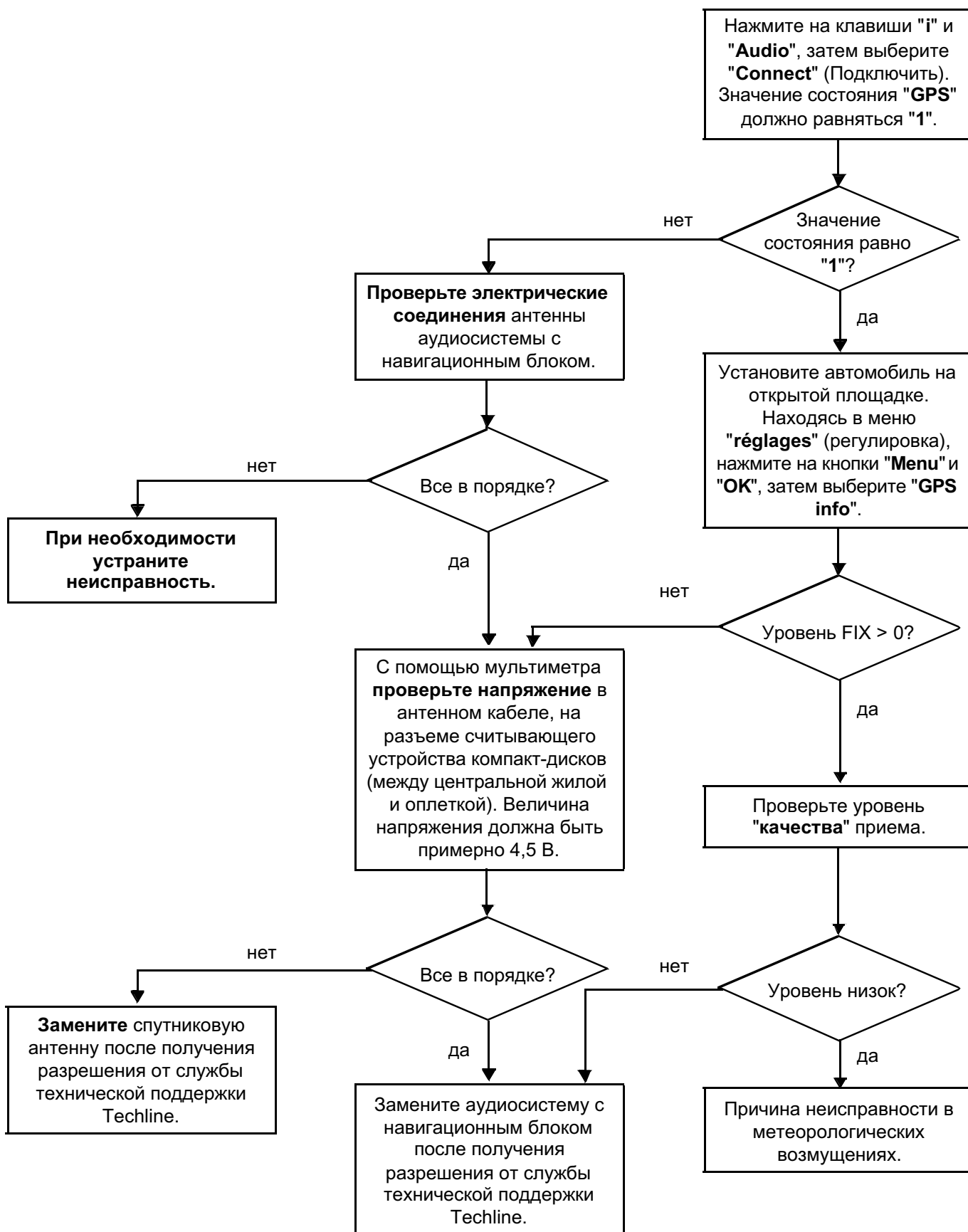




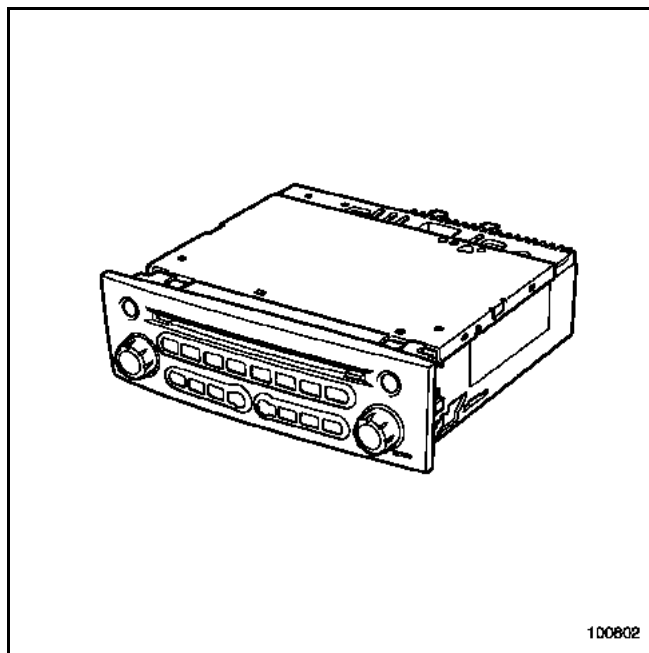


АПН 13

Плохое качество спутникового приема

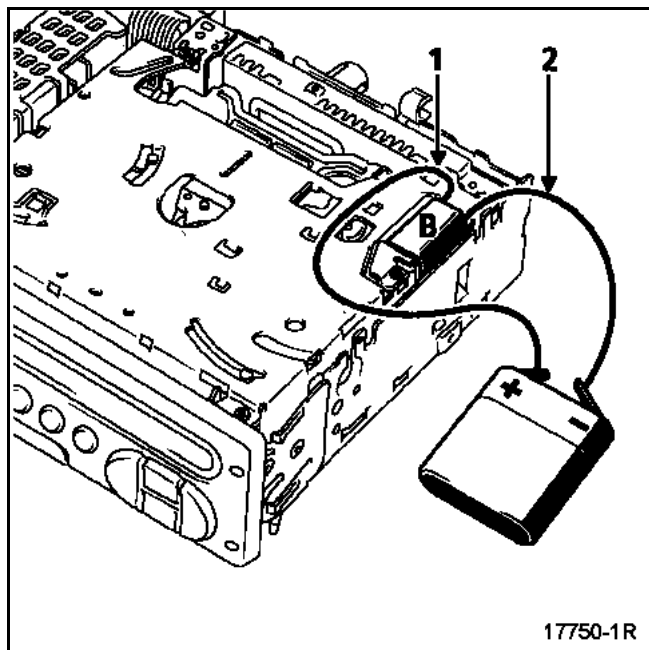


## Извлечение застрявшего диска



## Первый способ

Если электродвигатель эжектора дисков исправен, извлеките компакт-диск при помощи батарейки на 4,5 В, подав с нее питание на электродвигатель (В) (подключите провод "+" к контакту (1), а провод "-" к контакту (2) на время, необходимое для срабатывания эжектора).

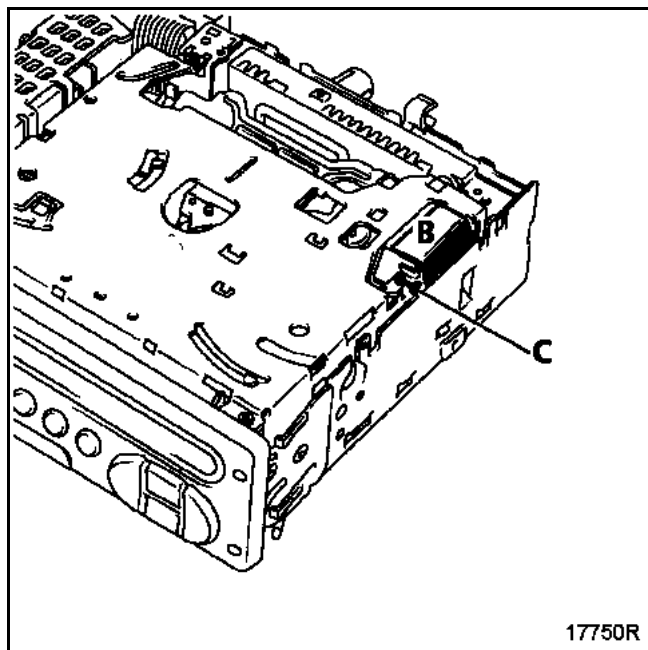




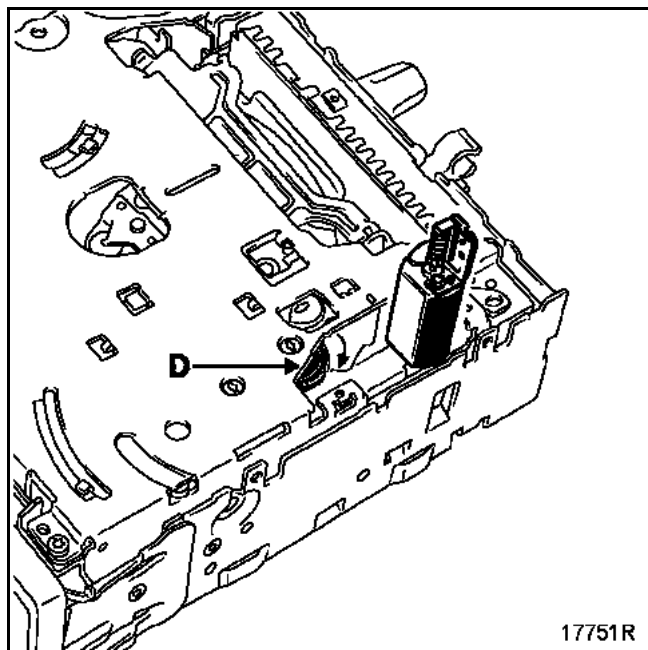
## Извлечение застрявшего диска

## Второй способ

Если электродвигатель эжектора неисправен, отверните винт (С) и извлеките электродвигатель (В).



Поверните вручную зубчатое колесо (D) по часовой стрелке до извлечения диска.



Перед тем, как установить аудиосистему:

- установите на место электродвигатель и закрепите его винтом (только при втором способе),
- на старых моделях закройте корпус и зафиксируйте верхнюю часть при помощи винта крепления.



# КАРТОЧКА ДИАГНОСТИКИ

Система: Система навигации

Страница 2/2

## ● Специальные сведения о системе

Описание:

## ● Дополнительные сведения

Система навигации была установлена на заводе?

Выполнена ли проверка цепей питания?

Выполнена ли проверка соединений с "массой"?

Выполнена ли проверка разъемов следующих элементов: аудиосистема с навигационным блоком, центрального коммуникационного блока, устройство считывания компакт-дисков, дисплея или экрана?

Выполнена ли проверка соединения трафаретной антенны с антенным усилителем?

Выполнена ли проверка соединений спутниковой антенны?

Дополнительные сведения:



**RENAULT**

**FD 98  
КАРТОЧКА  
ДИАГНОСТИКИ**