

RENAULT

Техническая нота 3701А

XXXX

Аудиосистема автомобиля в базовой комплектации

Данная Техническая нота отменяет и заменяет Технические ноты 3480А и 3656А

77 11 319 533

ОКТАБРЬ 2002 г.

EDITION RUSSE

"Методы ремонта, рекомендуемые изготовителем в настоящем документе, соответствуют техническим условиям, действительным на момент составления руководства.

В случае внесения конструктивных изменений в изготовление деталей, узлов, агрегатов автомобиля данной модели, методы ремонта могут быть также соответственно изменены".

Все авторские права принадлежат RENAULT.

Воспроизведение или перевод, в том числе частичные, настоящего документа, равно как и использование системы нумерации запасных частей, запрещены без предварительного письменного разрешения RENAULT.

© RENAULT 2002

Содержание

Стр.

86А АУДИОСИСТЕМА

Общие сведения	86А-1
Защитный код	86А-4
Конфигурирование - Настройка параметров	86А-7
Подключение	86А-8
Пульт дистанционного управления аудиосистемой на рулевом колесе	86А-9
Ченджер компакт-дисков	86А-11
Дисплей	86А-12
Жалобы владельца	86А-16
Самодиагностика	86А-17
Алгоритм поиска неисправностей	86А-18
Извлечение заблокированного компакт-диска	86А-33
Карточка диагностики	86А-41

Особенности аудиосистем типа PN:

PN0: радиоприемник со встроенным дисплеем

PN1: радиоприемник с выносным дисплеем

PN2: радиоприемник и кассетный магнитофон со встроенным дисплеем

PN3: радиоприемник и кассетный магнитофон с выносным дисплеем

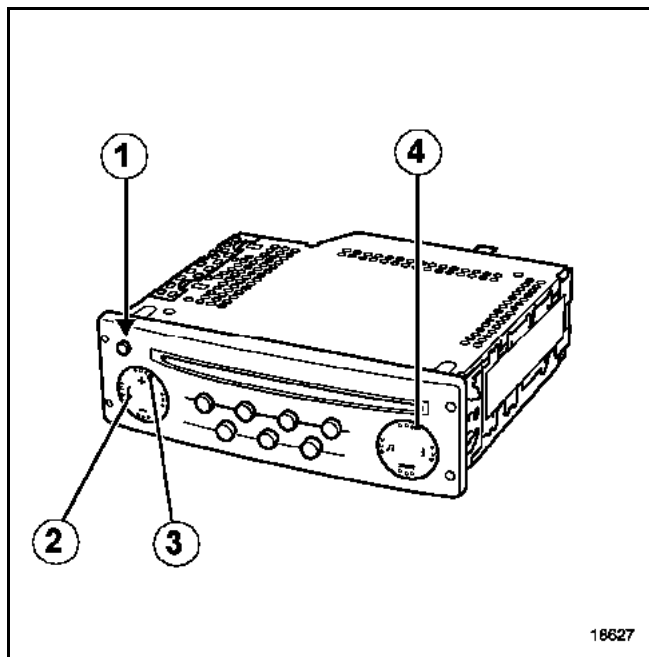
PN4: радиоприемник и проигрыватель компакт-дисков со встроенным дисплеем

PN5: радиоприемник и проигрыватель компакт-дисков с выносным дисплеем

Аудиосистема	Ченджер компакт-дисков	Дисплей	Охранный код	ПДУ на рулевом колесе
только радио приемник	-	встроенный	да	соединен с аудиосистемой
		выносной		
кассетный магнитофон	в багажнике или на приборной панели (кодированный)	встроенный	да	соединен с аудиосистемой
		выносной		соединен с аудиосистемой
проигрыватель компакт-дисков	в багажнике или на приборной панели (кодированный)	встроенный	да	соединен с аудиосистемой
		выносной		соединен с аудиосистемой

Примечания:

- Во всех аудиосистемах предусмотрено управление ченджером компакт-дисков.
- Ченджер компакт-дисков, установленный на приборной панели, заменяется по особой методике.
- В зависимости от комплектации автомобиля выносные дисплеи могут иметь один 30-контактный разъем или два 15-контактных разъема. Выносной дисплей может быть встроен в приборную панель.
- Если автомобиль снабжен системой навигации, пульт управления на рулевом колесе соединен с ЦЭКБС. См. Техническую ноту "**Система навигации**".



- 1 Выключатель питания
- 2 кнопки < и > для выбора режима конфигурирования и доступа к различным меню
- 3 кнопки + и - для изменения настроек
- 4 кнопка "источник"

Возможности аудиосистемы:

- прослушивание радиопередач (в диапазоне FM можно запрограммировать четыре географических зоны),
- индикация названия станции в режиме автоматической настройки на передатчик с наилучшим качеством приема (RDS) (функция AF),
- прием информации о дорожной обстановке (функция "I Traffic"),
- прием информационных выпусков и экстренных сообщений (функция "I News").
- прием экстренных сообщений о чрезвычайных ситуациях ("PTY 31").

ФУНКЦИЯ РАДИОПРИЕМНИКА

Примечание:
для прослушивания радиопередач можно запрограммировать четыре географических зоны.

Приемник имеет три режима выбора, отображаемых на дисплее и доступных с панели управления аудиосистемы:

- ручной режим (MANU),
- режим предварительного выбора (PRESET),
- режим выбора в алфавитном порядке (LIST).

ФУНКЦИЯ КАССЕТНОГО МАГНИТОФОНА

Воспроизведение кассеты выполняется полностью автоматически сразу после выбора источника с пульта или панели управления.

Только функции шумоподавления Dolby, быстрой перемотки вперед или назад с поиском по паузам между фонограммами включаются отдельными кнопками.

Примечание:
Функция приглушения Mute останавливает воспроизведение кассеты по команде от речевого синтезатора или с пульта управления на рулевом колесе.

ФУНКЦИЯ ПРОИГРЫВАТЕЛЯ КОМПАКТ-ДИСКОВ (НА ОДИН ДИСК)

Проигрыватель может воспроизводить обычные компакт-диски, а также звуковые дорожки на дисках CD-ROM.

Запись для воспроизведения выбирается по порядку или произвольно.

Примечание:
При использовании ченджера компакт-дисков воспроизведение записей в случайном порядке возможно только в пределах одного компакт-диска.

ЗАЩИТА ОТ ПЕРЕГРЕВА

Если температура аудиосистемы превышает значение, при котором она может нормально функционировать, громкость звука автоматически уменьшается (значение громкости на дисплее не изменяется).

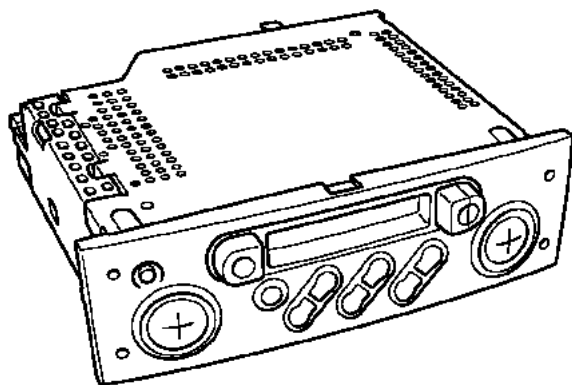
В случае короткого замыкания в цепях громкоговорителей усилитель автоматически отключается.

РЕГУЛИРОВКА ГРОМКОСТИ

Громкость звука может регулироваться в зависимости от скорости движения автомобиля. Для включения этой функции: Выберите желаемую настройку громкости звука в режиме **"Эксперт"** (нажмите и удерживайте кнопку **"Источник"** **нажатой** пока не раздастся звуковой сигнал): **5** для получения максимальной громкости, **0** для отмены изменения громкости.

Примечание:
чтобы использовать эту функцию проверьте правильность подсоединения аудиосистемы.

Примечание:
Аудиосистема имеет функцию настройки тембра звука в зависимости от модели автомобиля. Методика изменения модели автомобиля изложена в главе **"Конфигурирование"**.



103017

Аудиосистема защищена четырехзначным кодом. Код должен вводиться с помощью ПДУ или клавиатуры аудиосистемы после каждого отсоединения аккумуляторной батареи.

Ввод с пульта управления на рулевом колесе:
чтобы подтвердить ввод цифры, нажмите на нижнюю кнопку пульта управления.

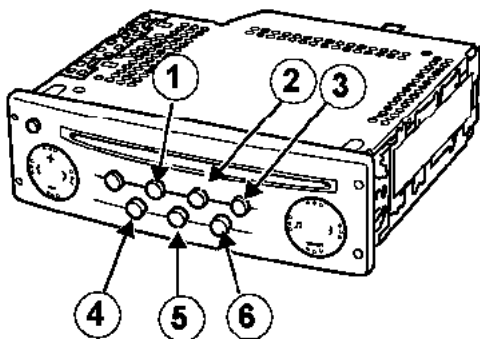
Ввод с пульта управления аудиосистемы:
Наберите цифры с помощью кнопок 1, 2, 3 и 4, затем подтвердите нажатием кнопки 6.

При вводе неверного кода система блокируется (на 1 минуту при первом неверном вводе, на 2 минуты при втором, на 4 минуты при третьем и т. д. до максимума в 32 минуты).

После первоначального ввода кода следует запрограммировать некоторые настройки (см. главу "Конфигурирование"). В случае отсоединения аккумуляторной батареи эти настройки сохраняются.

Примечание:

При ошибке в конфигурировании системы сохраненные настройки можно стереть, нажав одновременно кнопки 2 и 5 и включив систему. Затем подождите 2 минуты.



18627

Примечание:

Без ввода кода аудиосистема может работать в течение примерно 2 минут (периодически издавая звуковые сигналы).

Если автомобиль оснащен ченджером компакт-дисков на приборной панели, происходит передача кода с аудиосистемы на ченджер.

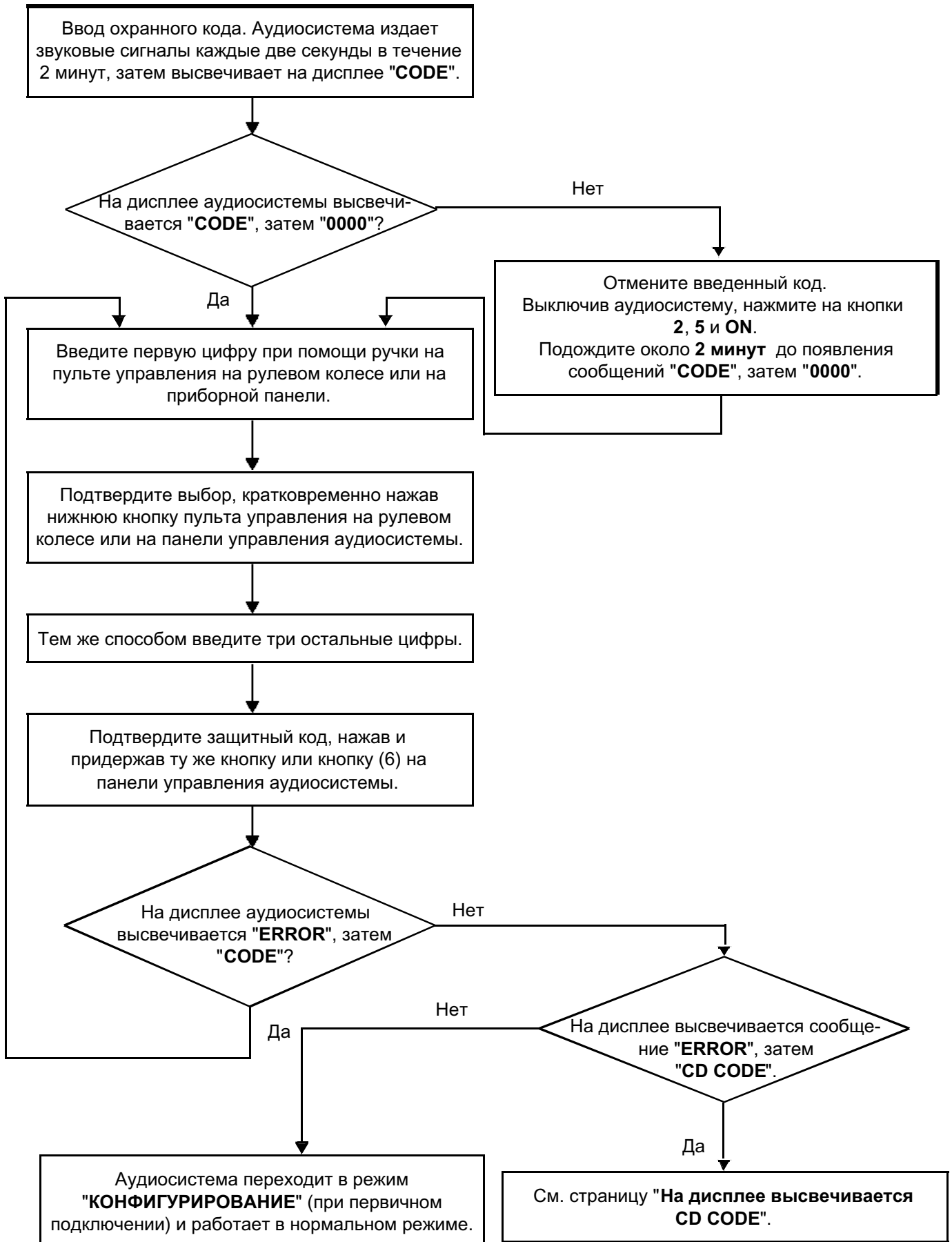
- При установке нового ченджера компакт-дисков код аудиосистемы автоматически вводится в ченджер при его подключении или при подключении аккумуляторной батареи.
- В случае замены аудиосистемы можно ввести защитный код прежней аудиосистемы, соединенной с ченджером. Ченджер программируется на код новой аудиосистемы.
- В случае потери кода прежней аудиосистемы код ченджера может быть стерт при помощи специального кода удаления. Специальный код удаления доступен в службе технической поддержки Techline, на сервере...

ВНИМАНИЕ!

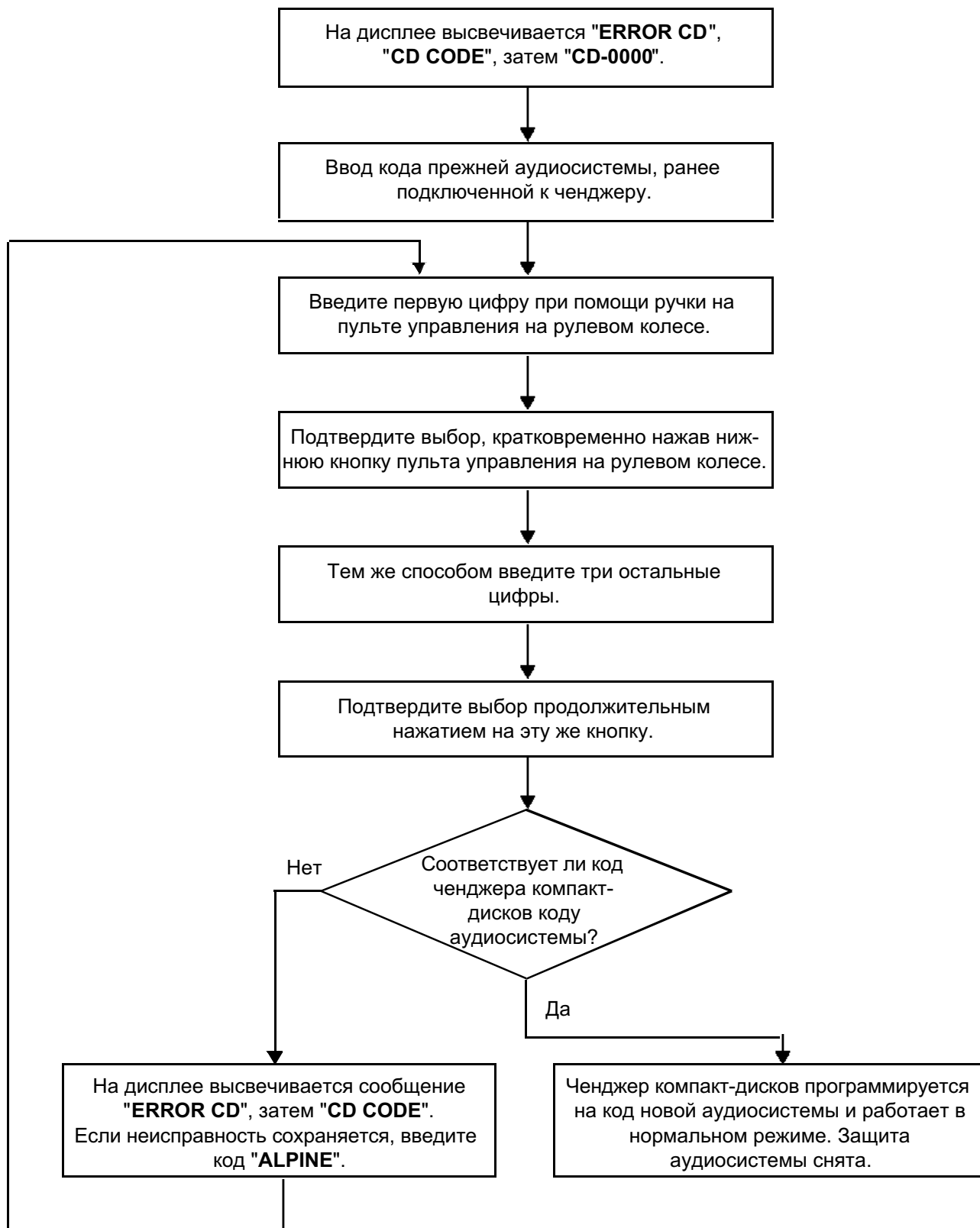
Ченджер компакт-дисков поставляется незакодированным.

При его установке на автомобиль в ченджер автоматически вводится код связи с аудиосистемой.

НА ДИСПЛЕЕ ВЫСВЕЧИВАЕТСЯ "CODE" "0000"



НА ДИСПЛЕЕ ВЫСВЕЧИВАЕТСЯ "CD CODE"



КОНФИГУРАЦИЯ

ПРИМЕЧАНИЕ:

Для выбора зоны радиоприема одновременно нажмите на кнопки **2** и **5** и включите аудиосистему. Затем подождите примерно 2 минуты. Введите четырехзначный код, затем:

- выберите настройки тембра в зависимости от автомобиля:
 - 0: настройка неактивна
 - 1 Twingo
 - 2: Clio
 - 3: Mégane / Scénic
 - 4: Laguna
 - 5: Vel Satis - Espace
- выберите соответствующую зону:
 - **America** (Америка)
 - **Japan** (Япония)
 - **Asia** (Азия)
 - **Arabia** (Ближний Восток)
 - **Others** (Европа, Африка и др.)
- настройка наличия задних громкоговорителей "REAR ON/OFF"

Примечание:

После введения секретного кода эти настройки не требуют повторения после отключения питания.

НАСТРОЙКА ПАРАМЕТРОВ

Чтобы перейти в режим настройки параметров (режим "**Эксперт**"), нажмите и удерживайте четыре секунды до звукового сигнала кнопку "**источник**".
Настройте функции:

- включение режима **AF** (автоматическая настройка)
- изменение громкости звука в зависимости от скорости движения автомобиля (**5** для максимальной степени изменения громкости, **0** для отмены этой функции),
- включение режима **Громкость**
- включение режима **Поддержка приемника**,
- выбор количества **громкоговорителей** (2 или 4),
- ручной или динамический выбор списка

Примечание:

При кратковременном нажатии на кнопку "Источник" в процессе конфигурирования все сделанные изменения аннулируются.

КОНФИГУРАЦИЯ

Настройка системы проводится после первого ввода защитного кода или после нажатия кнопок "2", "5" и "radio ON". После этого подождите примерно 2 минуты и введите охранный код.

Выберите настройку тембра в зависимости от автомобиля:

- 0: настройка тембра отключена
- 1: Twingo
- 2: Clio
- 3: Mégane / Scénic
- 4: Laguna
- 5: Vel Satis - Espace

Подтвердите выбор продолжительным нажатием на нижнюю кнопку пульта управления на рулевом колесе.

- Выберите географическую зону приема:
- **Others** (Европа, Африка и др.)
 - **America** (Америка)
 - **Japan** (Япония)
 - **Asia** (Азия)
 - **Arabia** (Ближний Восток)

Настройка наличия задних громкоговорителей:
"REAR ON/OFF"

НАСТРОЙКА ПАРАМЕТРОВ

Доступ к изменению параметров открывается после длительного нажатия на кнопку "Источник".

Включите или отключите функцию автоматической ресинхронизации станций (RDS): **AF ON/OFF** с помощью кнопок "+" и "-".

Переход от одного параметра к другому осуществляется с помощью ручки или кнопок ↑ и ↓.

Выберите настройку изменения громкости звука в зависимости от скорости движения, затем подтвердите выбор:

- **SPEED 0**: громкость не изменяется.
- **SPEED 5**: максимальное изменение громкости в зависимости от скорости.

Включите или выключите функцию "Громкость": **LOUD ON/OFF**.

Выберите режим работы приемника:
TUNE MAN/AUTO

Произведите настройку наличия задних громкоговорителей:
"REAR ON/OFF"

Настройте ручное/динамическое обновление списка:
"LIST MAN/DYN"

Разъем черного цвета (А)

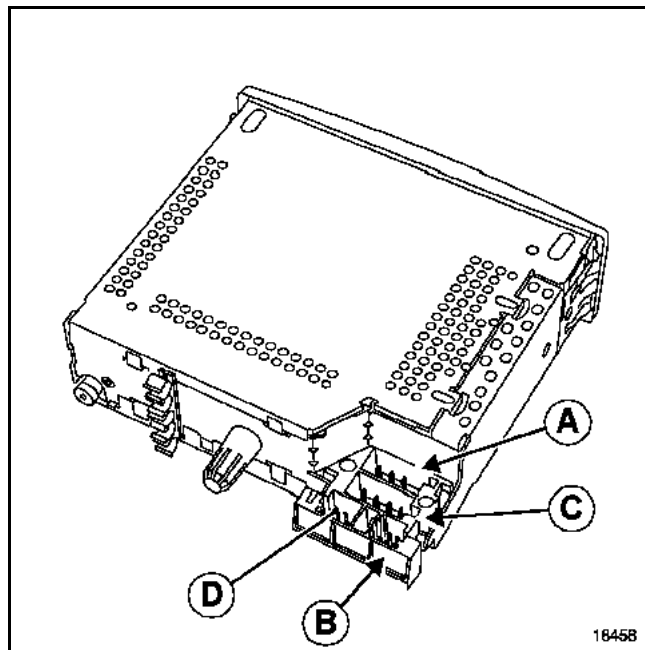
Контакт	Назначение
1	Сигнал скорости автомобиля
2	Не используется
3	Приглушение звука (mute)
4	Напряжение питания от аккумуляторной батареи
5	Электропитание антенного усилителя и дисплея
6	Электропитание, освещение
7	"+" потребителей электроэнергии
8	"Масса"

Разъем желтого цвета (В)

Контакт	Назначение
1	Связь с дисплеем
2	Связь с дисплеем
3	Связь с дисплеем
4	Не используется
5	Отображение включения системы на дисплее
6	"Масса" экрана

Примечание:

Если автомобиль оснащен системой навигации, см. Техническую ноту "**Система навигации**".



Разъем черного цвета (С)

Контакт	Назначение
1	"+" Заднего правого громкоговорителя
2	"-" Заднего правого громкоговорителя
3	"+" Переднего правого громкоговорителя
4	"-" Переднего правого громкоговорителя
5	"+" Переднего левого громкоговорителя
6	"-" Переднего левого громкоговорителя
7	"+" Заднего левого громкоговорителя
8	"-" Заднего левого громкоговорителя

Примечание:

Громкоговорители подключены параллельно к каждому выходу.

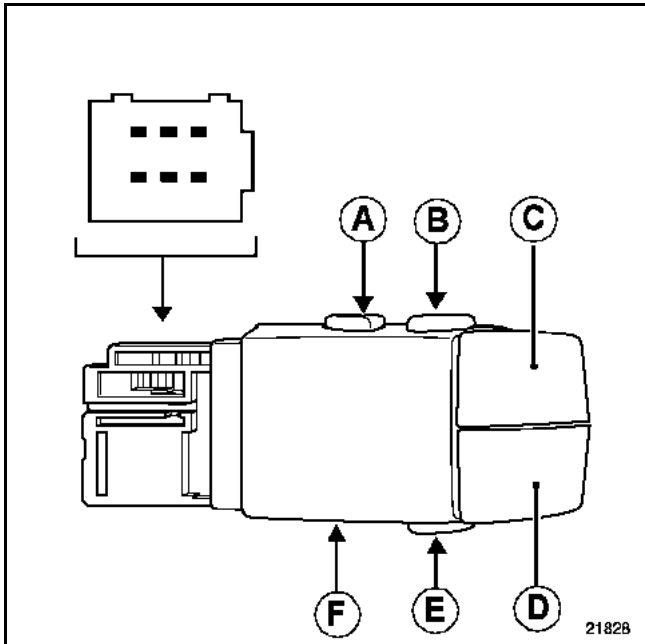
Разъем (D) используется для подсоединения ченджера компакт-дисков (если автомобиль им оснащен) (см. главу "**Ченджер компакт-дисков**").

АУДИОСИСТЕМА

Пульт управления на рулевом колесе

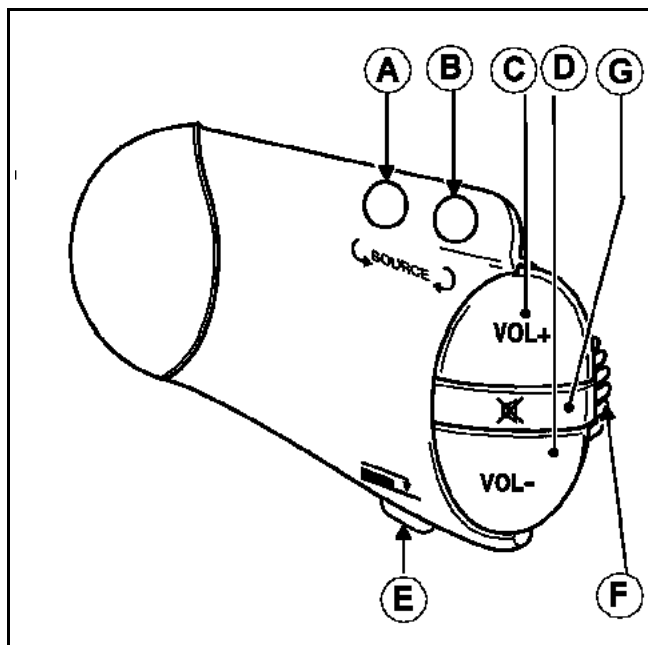
86A

CLIO II phase II - LAGUNA II - VEL SATIS - ESPACE IV - TRAFIC II



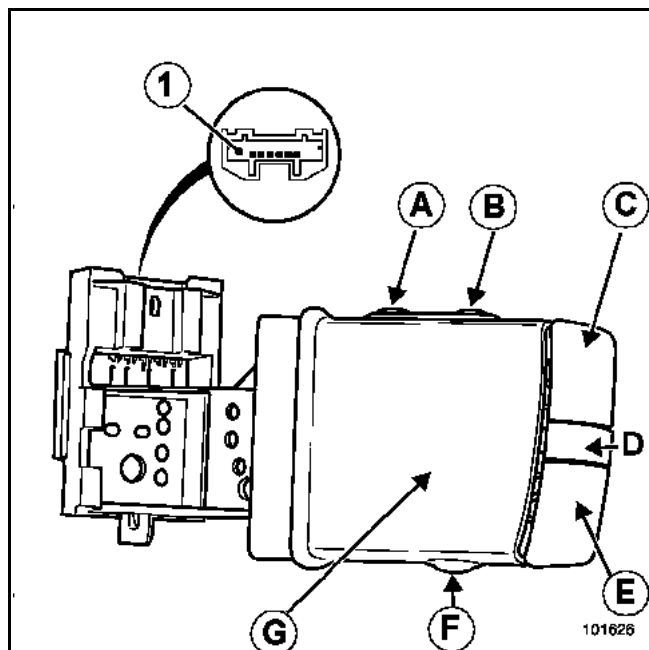
ОРГАН УПРАВЛЕНИЯ	КОН-ТАКТ	СОПРОТИВ-ЛЕНИЕ
Нижняя кнопка (E)	A3/B1	28 Ом
Кнопка уменьшения громкости (D)	B3/B1	0,5 Ом
Кнопка увеличения громкости (C)	A1/B1	0,5 Ом
Верхняя правая кнопка (B)	A3/B2	28 Ом
Верхняя левая кнопка (A)	B3/B2	28 Ом
Ручка (F) (1 ^{-ое} фиксированное положение)	A3/A2	0,5 Ом
Ручка (F) (2 ^{-ое} фиксированное положение)	B3/A2	0,5 Ом
Ручка (F) (3 ^{-е} фиксированное положение)	A1/A2	0,5 Ом

TWINGO - KANGOO - CLIO II phase I - LAGUNA I - MEGANE I



ОРГАН УПРАВЛЕНИЯ	КОН-ТАКТ	СОПРОТИВ-ЛЕНИЕ
Нижняя кнопка (E)	10/9	Не более 150 Ом
Кнопка уменьшения громкости (D)	12/9	Не более 150 Ом
Кнопка увеличения громкости (C)	14/9	Не более 150 Ом
Верхняя правая кнопка (B)	10/11	Не более 150 Ом
Верхняя левая кнопка (A)	12/11	Не более 150 Ом
Ручка (F) (1 ^{-ое} фиксированное положение)	14/13	Не более 150 Ом
Ручка (F) (2 ^{-ое} фиксированное положение)	12/13	Не более 150 Ом
Ручка (F) (3 ^{-е} фиксированное положение)	10/13	Не более 150 Ом
Кнопка (выключение звука)	14/11	Не более 150 Ом

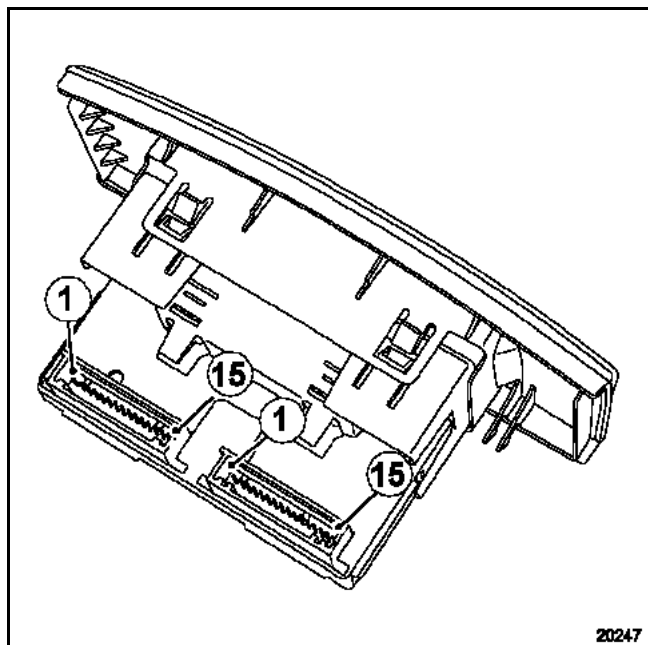
MEGANE II



ОРГАН УПРАВЛЕНИЯ	КОН-ТАКТ	СОПРОТИВ-ЛЕНИЕ
Верхняя левая кнопка (A)	5 и 4	≈ 0,5 Ом
Верхняя правая кнопка (B)	3 и 4	≈ 0,5 Ом
Кнопка увеличения громкости (C)	1 и 6	≈ 0,5 Ом
Кнопка "Пауза" (D)	1 и 4	≈ 0,5 Ом
Кнопка уменьшения громкости (E)	5 и 6	≈ 0,5 Ом
Нижняя кнопка (F)	3 и 6	≈ 0,5 Ом
Ручка ((G) 1 ^{-ое} фиксированное положение)	1 и 2	≈ 0,5 Ом
Ручка ((G) 2 ^{-ое} фиксированное положение)	5 и 2	≈ 0,5 Ом
Ручка ((G) 3 ^{-ое} фиксированное положение)	3 и 2	≈ 0,5 Ом

ДИСПЛЕЙ С ДВУМЯ 15-КОНТАКТНЫМИ РАЗЪЕМАМИ

ПОДКЛЮЧЕНИЕ



15-контактный разъем серого цвета

Контакт	Назначение
1	Наружная температура
2	Наружная температура
3	Не используется
4	Не используется
5	"Масса"
6	Освещение
7	Электропитание, освещение
8	"+" потребителей электроэнергии
9	"+" аккумуляторной батареи
10	Выход датчика наружной температуры
11	"Масса" (аудиосистема, контакт 6)
12	Сигнал включения аудиосистемы (аудиосистема контакт 5)
13	Соединение с аудиосистемой (контакт 1)
14	Соединение с аудиосистемой (контакт 5)
15	Соединение с аудиосистемой (контакт 3)

15-контактный разъем красного цвета

Контакт	Назначение
1	Не используется
2	Не используется
3	Не используется
4	Не используется
5	Не используется
6	Не используется
7	Не используется
8	Не используется
9	Цепь управления аудиосистемы
10	Цепь управления аудиосистемы
11	Цепь управления аудиосистемы
12	Цепь управления аудиосистемы
13	Цепь управления аудиосистемы
14	Цепь управления аудиосистемы
15	Не используется

Примечание:

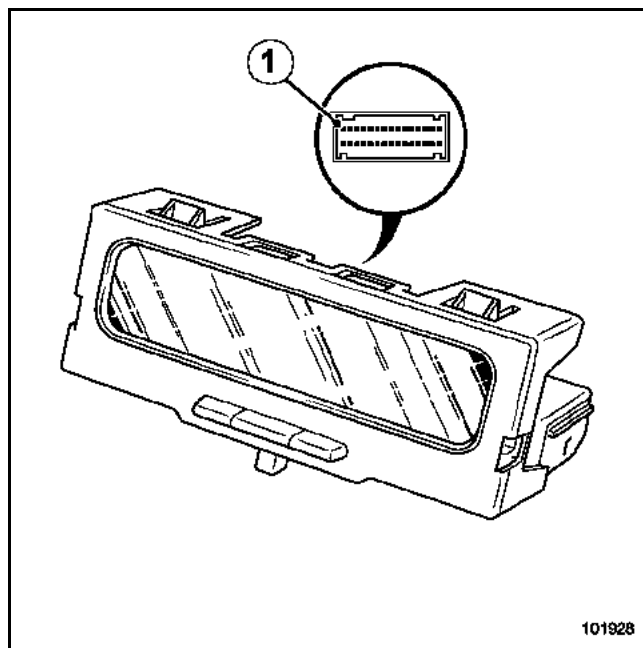
Если автомобиль оснащен системой навигации, см. Техническую ноту "**Система навигации**".

ДИСПЛЕЙ С 30-КОНТАКТНЫМ РАЗЪЕМОМ

ПОДКЛЮЧЕНИЕ

Разъем красного цвета (30-контактный)

Контакт	Назначение
1	Не используется
2	Не используется
3	Не используется
4	Вход сигнала температуры наружного воздуха
5	"Масса"
6	Освещение
7	Регулятор яркости освещения приборов
8	"+" потребителей электроэнергии
9	"+" аккумуляторной батареи
10	Не используется
11	"Масса" (аудиосистема, контакт 6)
12	Сигнал включения аудиосистемы (контакт 5)
13	Соединение с аудиосистемой (контакт 1)
14	Соединение с аудиосистемой (контакт 2)
15	Соединение с аудиосистемой (контакт 3)
16	Соединение с дистанционным пультом управления
17	Соединение с дистанционным пультом управления
18	Соединение с дистанционным пультом управления
19	Соединение с дистанционным пультом управления
20	Соединение с дистанционным пультом управления
21	Соединение с дистанционным пультом управления
22	Не используется
23	Не используется
24	Не используется
25	Не используется
26	Не используется
27	Не используется
28	Не используется
29	Не используется
30	Не используется



Примечание:
Если автомобиль оснащен системой навигации, см. Техническую ноту "**Система навигации**".

ESPACE IV

Выносной дисплей встроен в приборную панель (не съемный).

ПОДКЛЮЧЕНИЕ

Разъем серого цвета

Контакт	Назначение
1	"+" до замка зажигания
2	"Масса"
4	Вход ВКЛ.-ВЫКЛ. аудиосистемы
11	Связь с ПДУ на рулевом колесе
12	Связь с ПДУ на рулевом колесе
13	Связь с ПДУ на рулевом колесе
16	"+" потребителей электроэнергии
25	"+" после замка зажигания
26	Связь с ПДУ на рулевом колесе
27	Связь с ПДУ на рулевом колесе
28	Связь с ПДУ на рулевом колесе

Разъем красного цвета

Контакт	Назначение
11	Связь с радиоприемником
12	Связь с радиоприемником
26	Связь с радиоприемником
27	Связь с радиоприемником

АУДИОСИСТЕМА

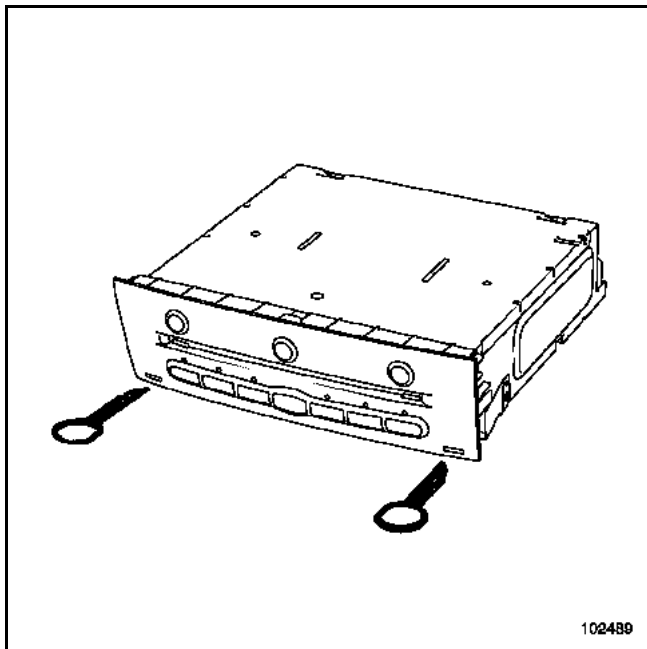
Ченджер компакт-дисков

86A

ВНИМАНИЕ!

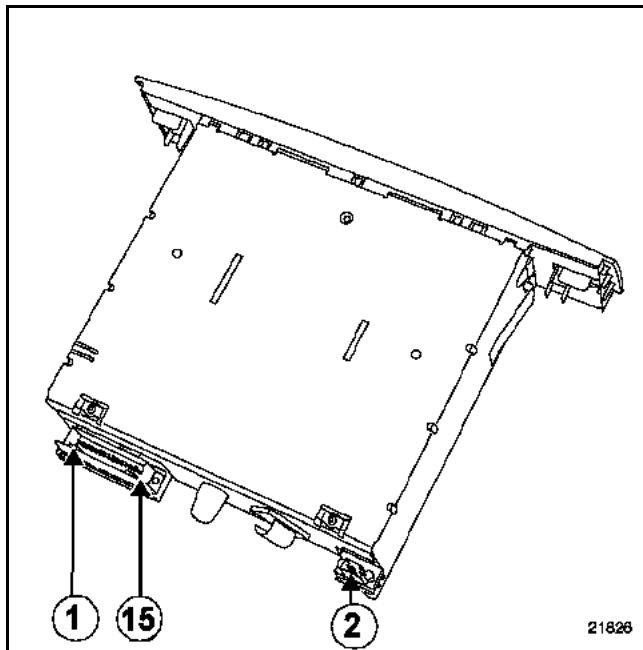
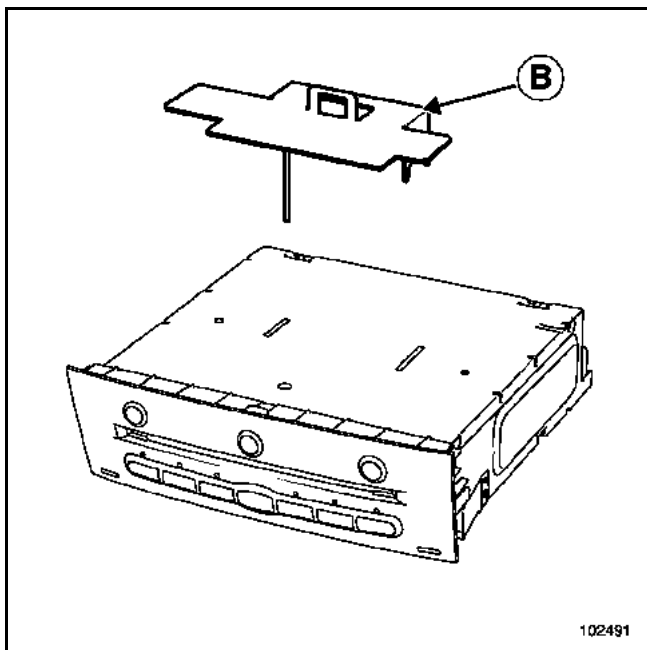
Ченджер компакт-дисков поставляется незакодированным. При установке ченджера компакт-дисков он автоматически программируется на код прежней аудиосистемы.

Код удаления необходим при возврате на склад запасных частей.



ВНИМАНИЕ!

Перед подключением нового ченджера компакт-дисков надо обязательно снять держатель (В), чтобы не повредить ченджер.



ПОДКЛЮЧЕНИЕ

Разъем черного цвета

Контакт	Назначение
1	Не используется
2	"+" подсветки
3	Не используется

Разъем зеленого цвета

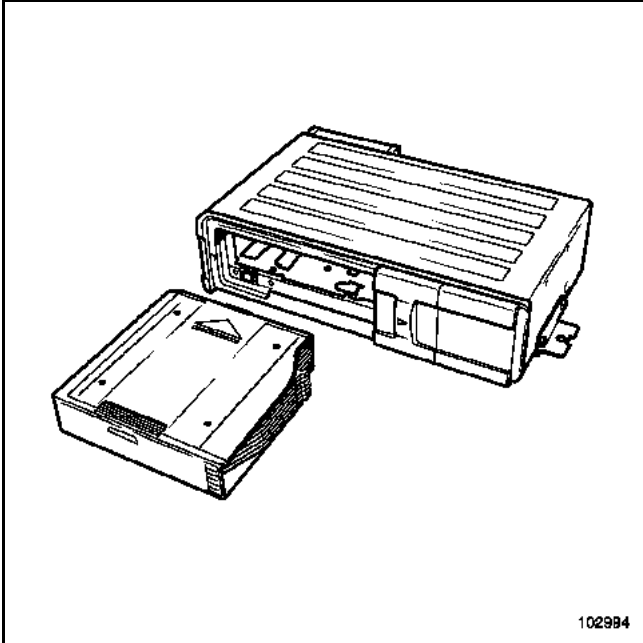
Контакт	Назначение
1	Соединение с аудиосистемой (контакт
2	15)
3	Соединение с аудиосистемой (контакт
4	14)
5	Соединение с аудиосистемой (контакт
6	13)
7	Соединение с аудиосистемой (контакт
8	17)
9	Не используется
10	Не используется
11	Не используется
12	Не используется
13	Соединение с аудиосистемой (контакт
14	19)
15	Соединение с аудиосистемой (контакт
	18)
	Соединение с аудиосистемой (контакт
	20)
	Соединение с аудиосистемой (контакт
	15)
	Соединение с аудиосистемой (контакт
	15)
	Не используется
	Соединение с аудиосистемой (контакт
	16)

АУДИОСИСТЕМА

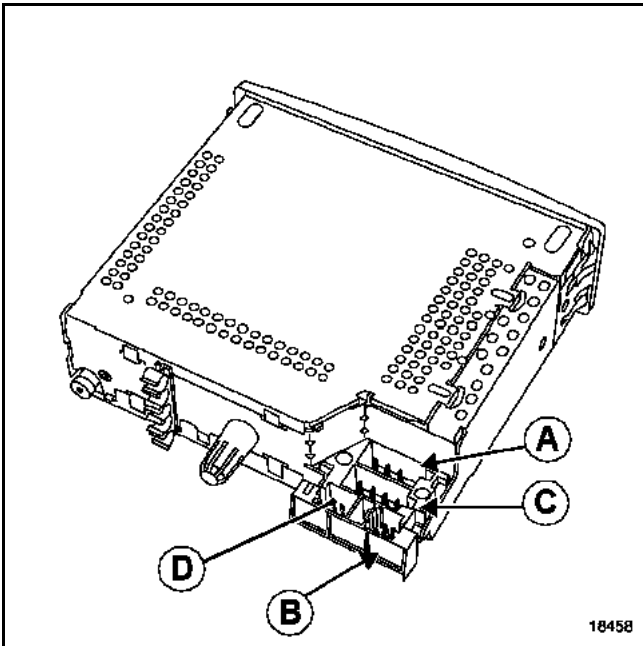
Ченджер компакт-дисков

86A

Примечание:
Ченджер компакт-дисков не учитывает
защитный код.



Ченджер компакт-дисков подсоединен к разъему
(D) аудиосистемы.



Аудиосистема	Ченджер компакт-дисков
Контакт 13	Контакт 2
Контакт 14	контакт 3
Контакт 15	Контакты 1 и 10
Контакт 16	Контакт 5
Контакт 17	Контакт 7
Контакт 18	Контакт 6
Контакты 19 и 20	Контакты 4 и 8

**АУДИОСИСТЕМА ПРИМЕРНО КАЖДЫЕ ДВЕ СЕКУНДЫ ИЗДАЕТ
ЗВУКОВОЙ СИГНАЛ**

АПН 1

**ПРИ НАЖАТИИ НА КНОПКУ "RADIO ON" АУДИОСИСТЕМА НЕ
РАБОТАЕТ (НЕТ ЗВУКА).**

АПН 2

**АУДИОСИСТЕМА НЕ ВКЛЮЧАЕТСЯ АВТОМАТИЧЕСКИ ПРИ ПОДАЧЕ
НАПРЯЖЕНИЯ ПИТАНИЯ "+" ПОТРЕБИТЕЛЕЙ ЭЛЕКТРОЭНЕРГИИ
ИЛИ ЖЕ ОТКЛЮЧАЕТСЯ ЧЕРЕЗ 20 МИНУТ**

АПН 3

**ДИСПЛЕЙ И ДИСТАНЦИОННЫЙ ПУЛЬТ УПРАВЛЕНИЯ НЕ РАБОТАЮТ
ПРИ ВКЛЮЧЕННОЙ АУДИОСИСТЕМЕ**

АПН 4

ПУЛЬТ ДИСТАНЦИОННОГО УПРАВЛЕНИЯ НЕ РАБОТАЕТ

АПН 5

НАРУШЕНИЕ РАДИОПРИЕМА

АПН 6

**ГРОМКость ЗВУКА НЕ УВЕЛИЧИВАЕТСЯ ПО МЕРЕ РОСТА
СКОРОСТИ ДВИЖЕНИЯ АВТОМОБИЛЯ**

АПН 7

**ПРИ ВКЛЮЧЕНИИ НАРУЖНОГО ОСВЕЩЕНИЯ ЯРКОСТЬ ПОДСВЕТКИ
НЕ ИЗМЕНЯЕТСЯ**

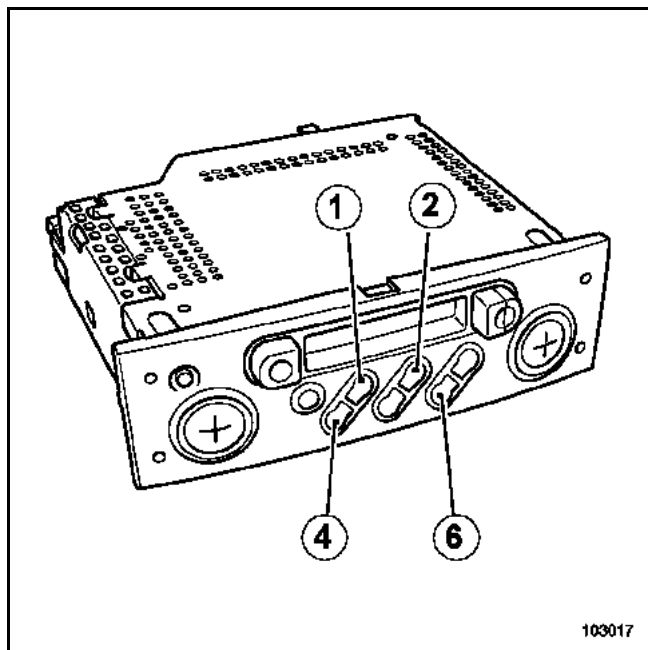
АПН 8

**ЗВУК НЕ ОТКЛЮЧАЕТСЯ ПРИ ПЕРЕДАЧЕ СООБЩЕНИЙ СИСТЕМЫ
НАВИГАЦИИ CARMINAT ИЛИ ПРИ ИСПОЛЬЗОВАНИИ КОМПЛЕКТА
"СВОБОДНЫЕ РУКИ"**

АПН 9

ПРИМЕЧАНИЕ:

Перед выполнением любых работ с аудиосистемой установите на "0" все настройки (баланс каналов передние/задние, правые/левые, регулировка тембра и т. д.).



РЕЖИМ САМОДИАГНОСТИКИ

Режим самодиагностики позволяет контролировать некоторые основные функции:

- **громкоговорители проверяются**
одновременным нажатием кнопок **2** и **4**, при этом громкоговорители поочередно запитываются. Индикация на дисплее позволяет контролировать соответствие. Сравните звучание громкоговорителей.
- **уровень приема проверяется (после того, как на дисплее появилось значение частоты)**
одновременным нажатием кнопок **1** и **6**, при этом на дисплее отображаются критерии качества радиоприема:
 - 9 или буква: хорошее качество приема
 - ниже, чем 3: слабый сигнал
 - 2: полная потеря стереофонического звучания

АПН 1

Аудиосистема примерно каждые две секунды издает звуковой сигнал

Аудиосистема примерно каждые две секунды издает звуковой сигнал.

Введите охранной код данной аудиосистемы

Код
правильный?

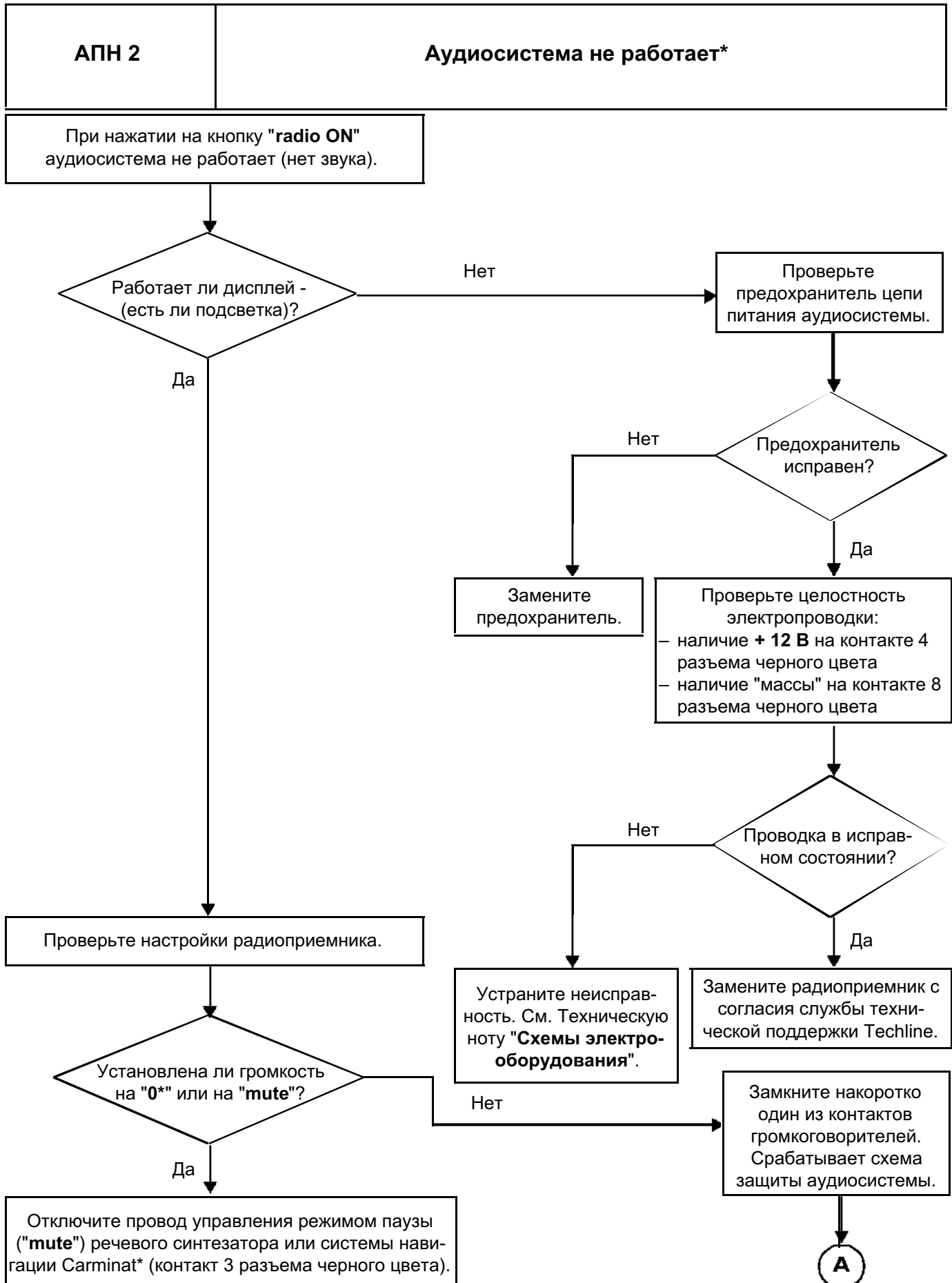
Нет

Да

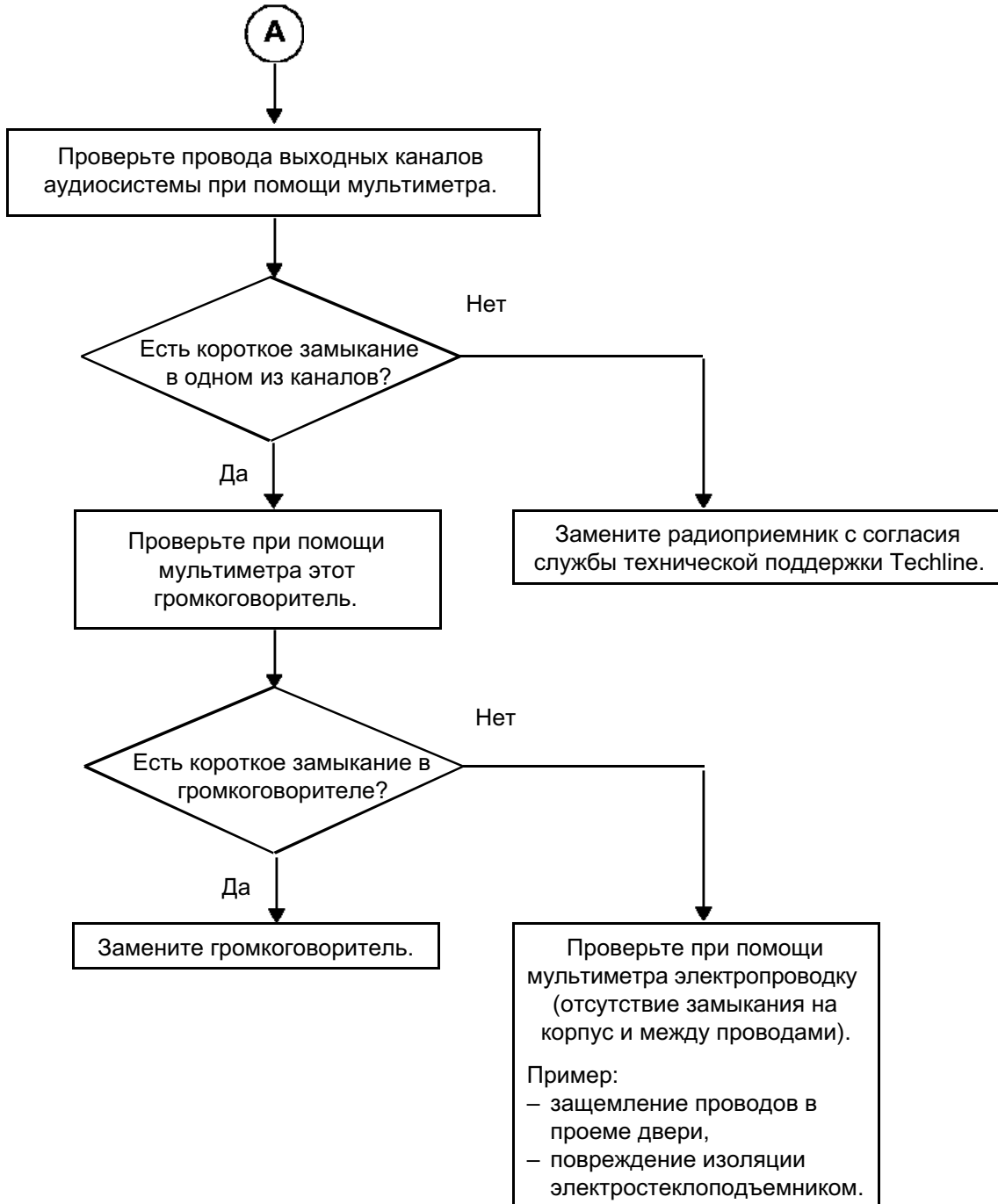
Радиоприемник переходит в режим "**Конфигурирование**" (при первом включении) и работает нормально

На дисплее высвечивается "**CODE**".
Подождите, пока на дисплее не появится "**0000**". Проверьте код и повторите набор.

Алгоритм поиска неисправностей



* Если автомобиль оснащен системой навигации, см. Техническую ноту "Система навигации"



АПН 3

Аудиосистема не включается автоматически или отключается через 20 минут

Аудиосистема не включается автоматически при подаче напряжения питания "+ потребителей электроэнергии" или же отключается через 20 минут.

Проверьте исправность системы

- Подайте напряжение питания "+ потребителей электроэнергии",
- Включите аудиосистему,
- прекратите подачу напряжения "+ потребителей электроэнергии",
- снова подайте напряжение "+ потребителей электроэнергии", аудиосистема должна включиться.

Неисправность устранена?

Да

Конец

Нет

Проверьте цепь подачи напряжения питания "+" потребителей электроэнергии с помощью мультиметра.

Есть ли "+ 12 В" на контакте 7 разъема черного цвета?

Нет

Да

Замените радиоприемник с согласия службы технической поддержки Techline.

Проверьте предохранители цепи питания.

Нет

Исправны ли предохранители?

Да

Замените предохранитель.

Убедитесь в отсутствии обрыва в проводке. См. Техническую ноту "Схемы электрооборудования".

АУДИОСИСТЕМА

Алгоритм поиска неисправностей

86A

КРОМЕ ESPACE IV

АПН 4

Дисплей не работает
(дистанционный пульт управления не работает)

Аудиосистема работает, но дисплей не включается
(дистанционный пульт управления не работает).

Нет

Оснащен ли автомобиль
системой навигации
Carminat?

Да

Проверьте работу функций дисплея, не связанных с аудиосистемой (подсветка экрана и индикация температуры).

Выполните инициализацию системы. См. Техническую ноту "Система навигации".

Нет

Есть ли что-нибудь на экране?

Да

Проверьте проводку между аудиосистемой и дисплеем (разъем желтого цвета аудиосистемы).

Проверьте цепь питания дисплея (эта неисправность не связана с аудиосистемой):
– наличие **+ 12 В** на **контактах 8 и 9**,
– наличие "массы" на **контакте 5**.

Нет

Отсоедините антенный усилитель

Есть ли что-нибудь на экране?

Да

Замените антенный усилитель с согласия службы технической поддержки Techline.

Нет

Проводка в исправном состоянии?

Да

Отключите и вновь подключите дисплей. Если неисправность остается, замените дисплей с согласия службы технической поддержки Techline.

Устраните неисправность электропроводки.

SPACE IV

АПН 4

Дисплей не работает
(Дисплей встроен в приборную панель)

Радиоприемник работает, но подсветка приборной панели не включается (дистанционный пульт управления не работает).

Нет

Оснащен ли автомобиль системой навигации Carminat?

Да

Проверьте работу функций приборной панели, не связанных с аудиосистемой (подсветка и индикация температуры).

Выполните инициализацию системы. См. Техническую ноту "Система навигации".

Нет

Есть ли что-нибудь на экране?

Да

Проверьте проводку между аудиосистемой и приборной панелью (разъем желтого цвета аудиосистемы).

Проверьте цепь питания приборной панели в части дисплея (эта неисправность не связана с аудиосистемой):

- наличие **+ 12 В** на **контактах 8 и 9**,
- наличие "массы" на **контакте 5**.
- соединение аудиосистемы с приборной панелью

Нет

Проводка в исправном состоянии?

Да

Отсоедините и снова подсоедините приборную панель. Если неисправность остается, замените дисплей с согласия службы технической поддержки Techline.

Устраните неисправность электропроводки.

Отсоедините антенный усилитель.

Нет

Есть ли что-нибудь на экране?

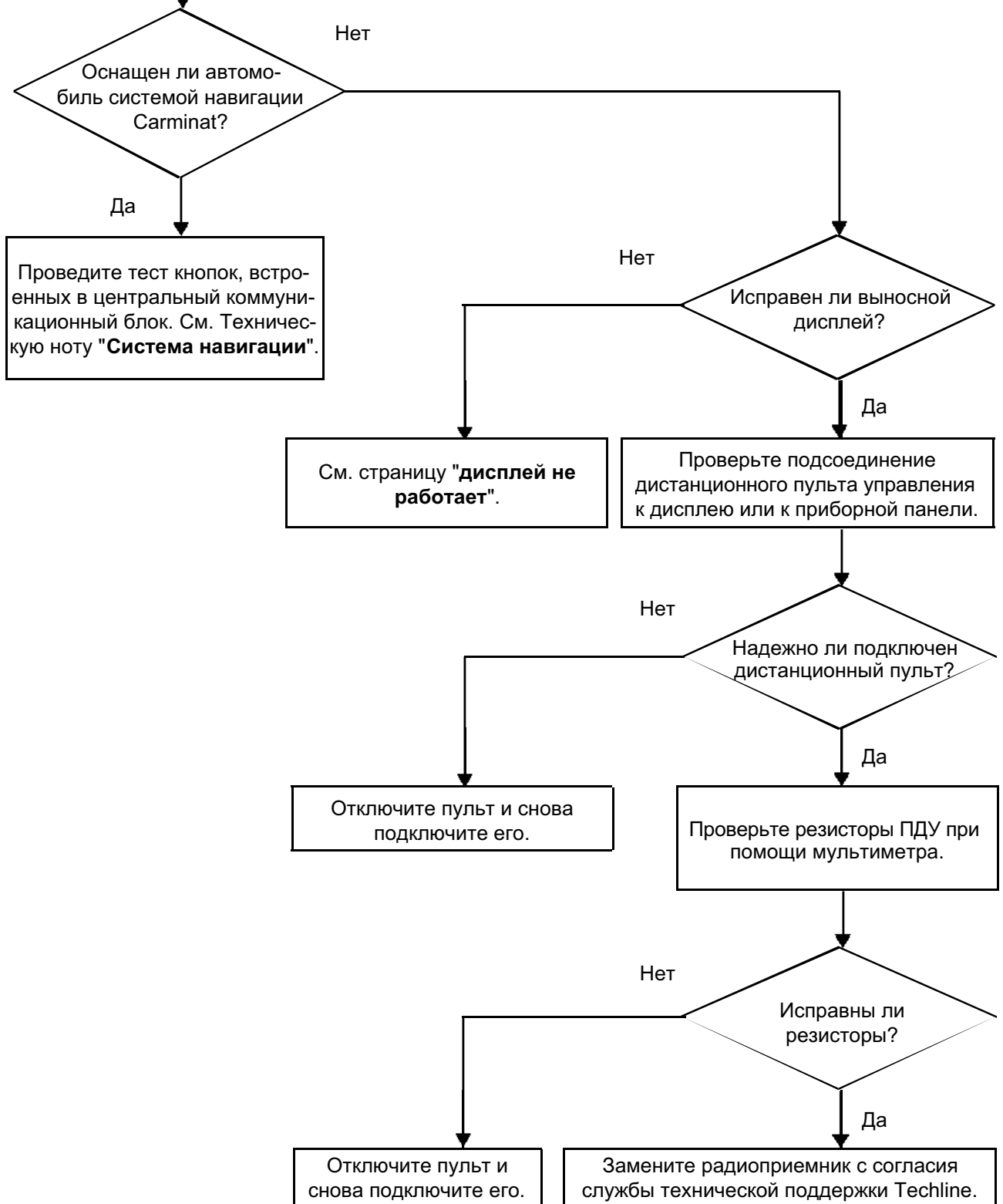
Да

Замените антенный усилитель с согласия службы технической поддержки Techline.

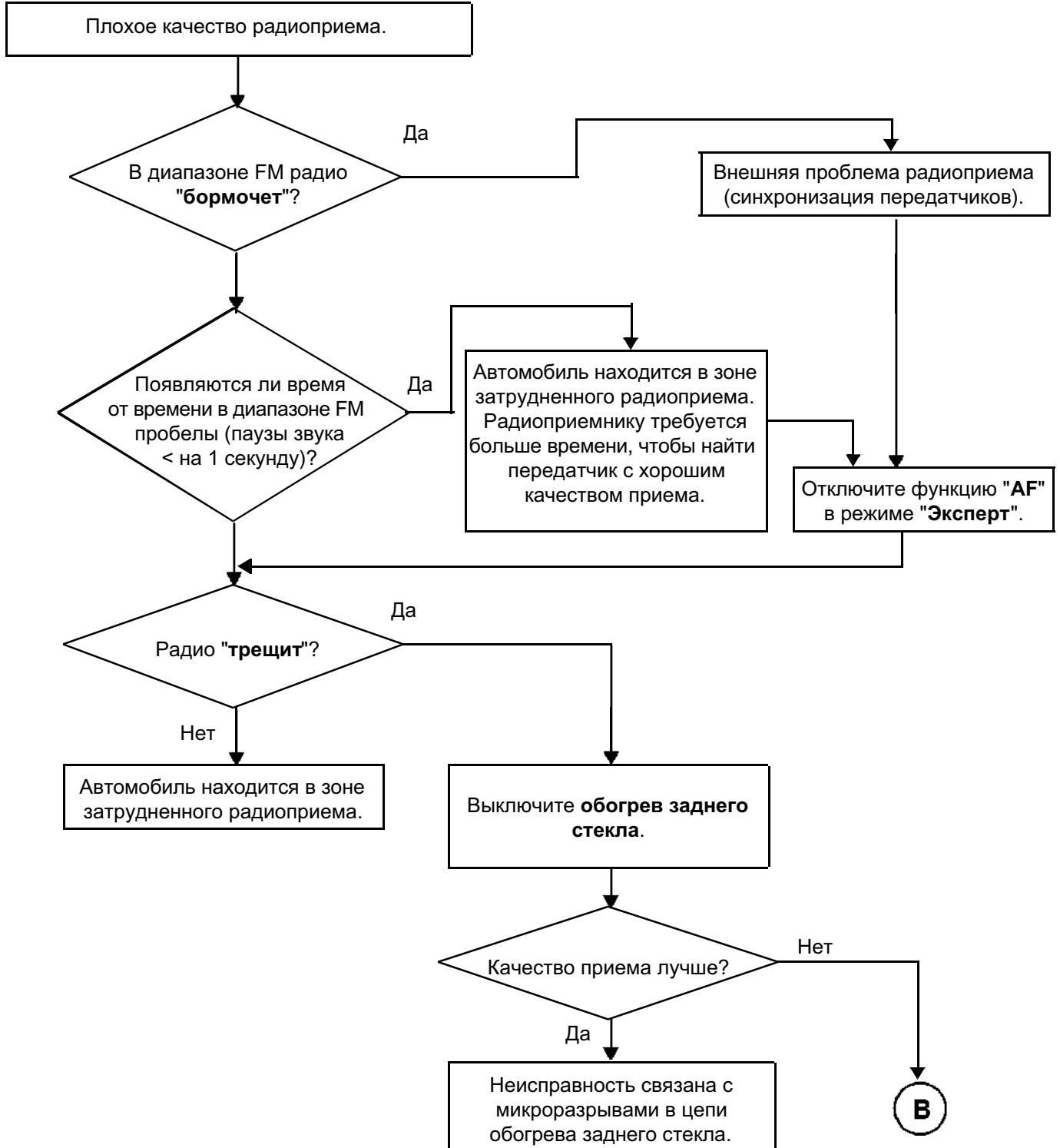
АПН 5

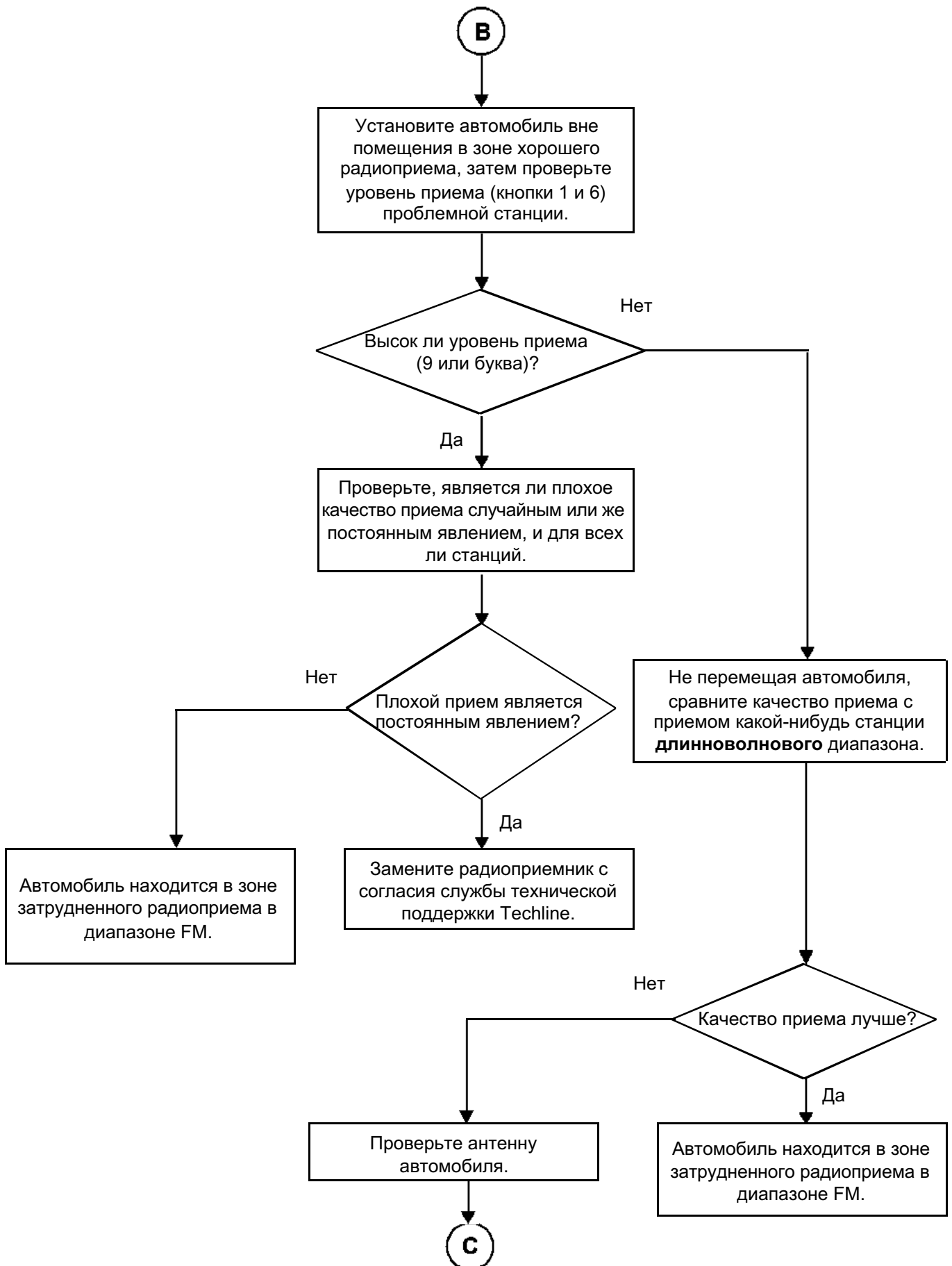
Пульт дистанционного управления не работает

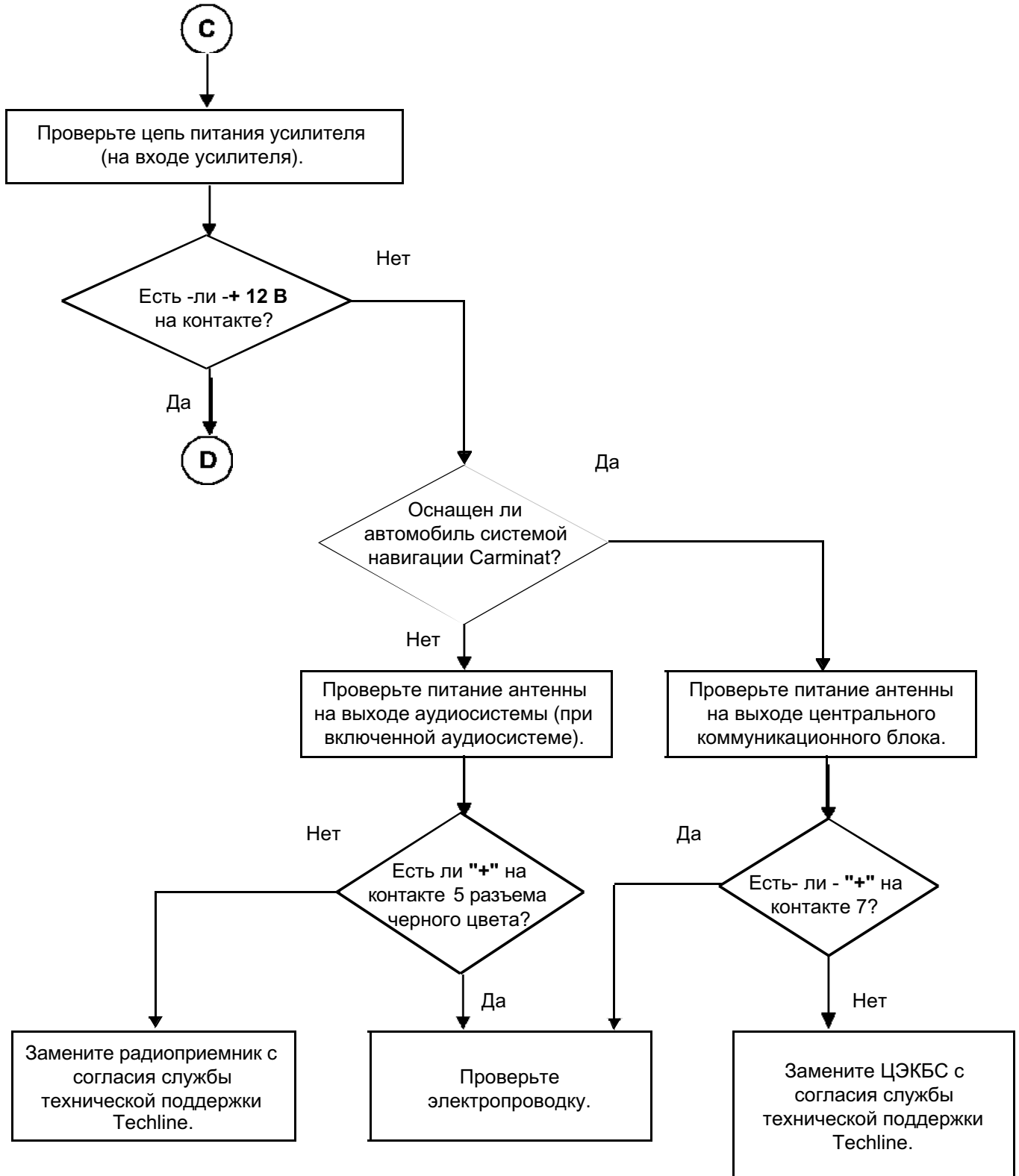
Дистанционный пульт управления не работает при работающей аудиосистеме.

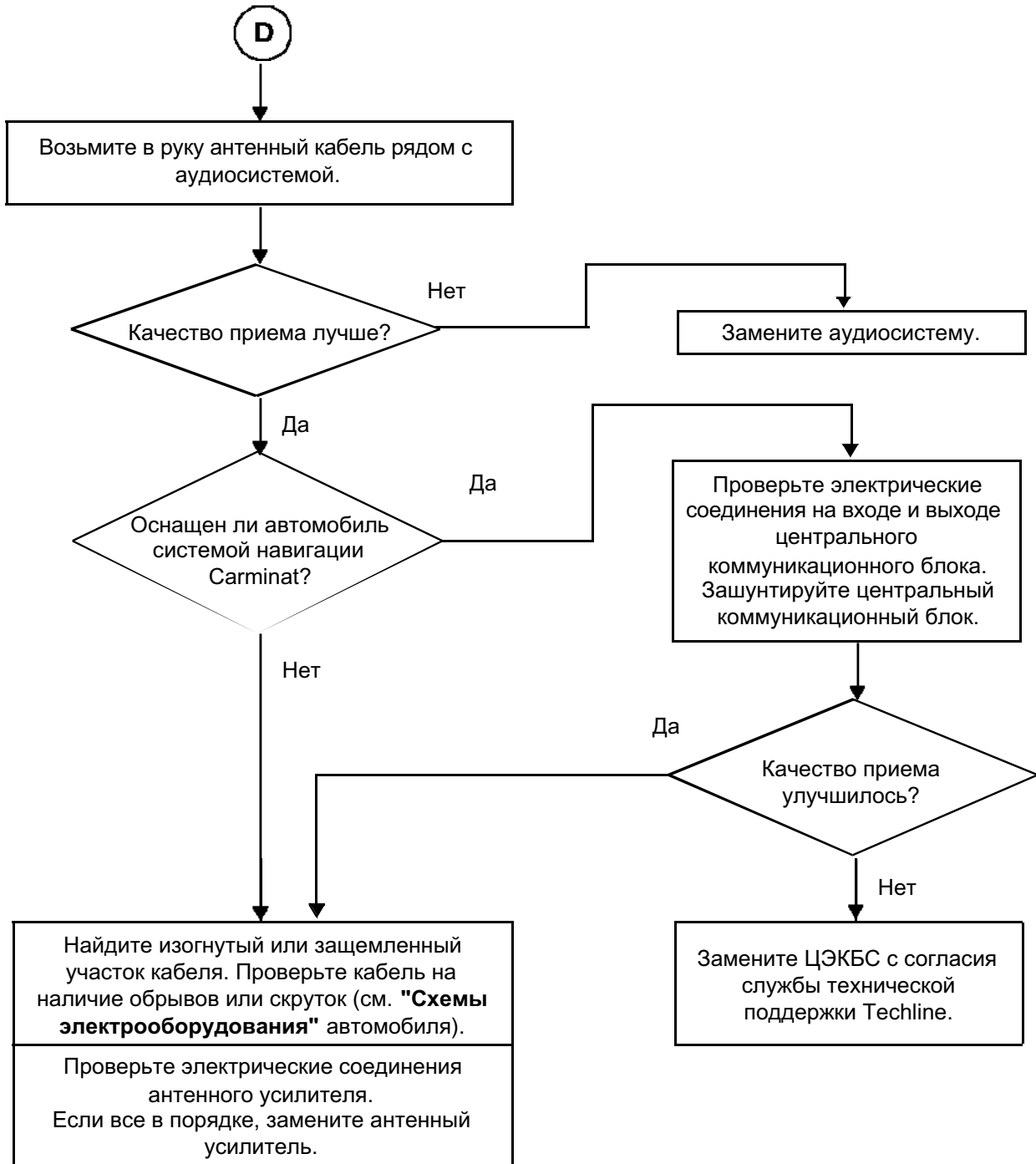


АПН 6	Нарушение радиоприема
-------	-----------------------









АПН 6

**Нарушение радиоприема:
нет радиоприема в диапазоне длинных волн**

Нет радиоприема в диапазоне
длинных волн

Проверьте настройки тюнера
(географическую зону радиоприема).
Нажмите на кнопку "**ИСТОЧНИК**" или
"**2**", "**5**" и "**radio ON**" (в зависимости от
модели).

Введите географическую зону:
– **Others** (Европа, Африка и др.)
– **America** (Америка)
– **Japan** (Япония)
– **Asia** (Азия)
– **Arabia** (Ближний Восток)

Для справки:

	(Европа, Африка и др.)	Америка	Япония	Азия	Ближний Восток
Границы диапазона FM в МГц	87,5 - 108	87,5 - 108	76 - 90	87,5 - 108	87,5 - 108
Границы диапазона AM в кГц (Длинные волны)	155 - 279	-	-	144 - 288	144 - 288
(Средние волны)	531 - 1602	530 - 1710	522 - 1629	531 - 1629	531 - 1602

АПН 7

Громкость звука не увеличивается по мере роста скорости движения автомобиля

Функция "SDVC" не работает (изменение громкости в зависимости от скорости движения автомобиля).

Проверьте настройки аудиосистемы (режим "Эксперт"). Установите настройку изменения громкости на уровень "5" и проведите проверку.

Изменяется ли громкость?

Нет

Да

Неисправность устранена.

Установите настройку изменения громкости на уровень "SPEED = 2".

Проверьте уровень сигнала в кабеле при помощи мультиметра. Значение напряжения должно увеличиваться с ростом скорости.

Да

Нет

Увеличивается ли сигнал с ростом скорости?

Да

Неисправность не связана с аудиосистемой. Проверьте проводку и устраните неисправности щитка приборов.

Замените радиоприемник с согласия службы технической поддержки Techline.

АПН 8

При включении наружного освещения яркость подсветки не
изменяется

При включении наружного освещения
яркость подсветки не изменяется.

Проверьте наличие **+ 12 В** на контакте 6
разъема черного цвета (только при
включенном наружном освещении).

Есть -ли - **+ 12 В**?

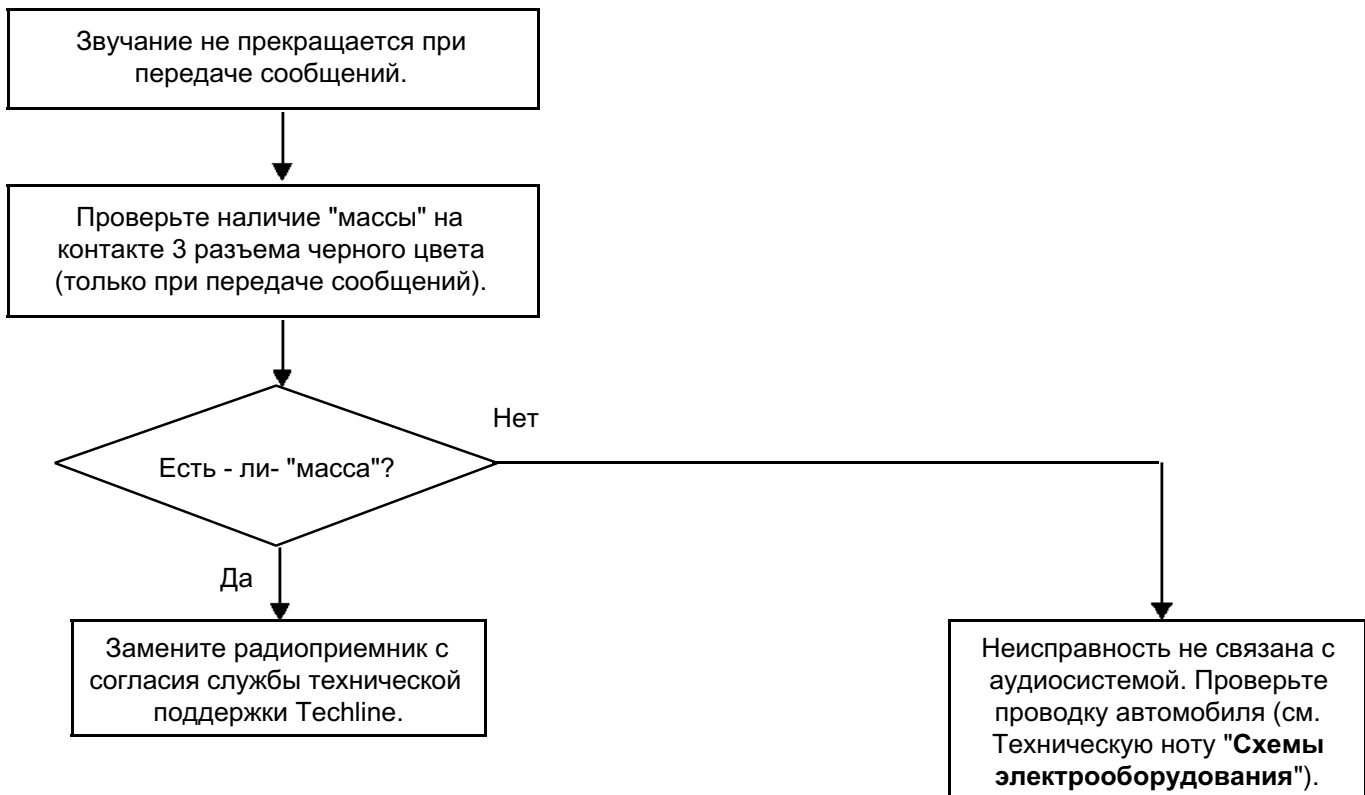
Нет

Да

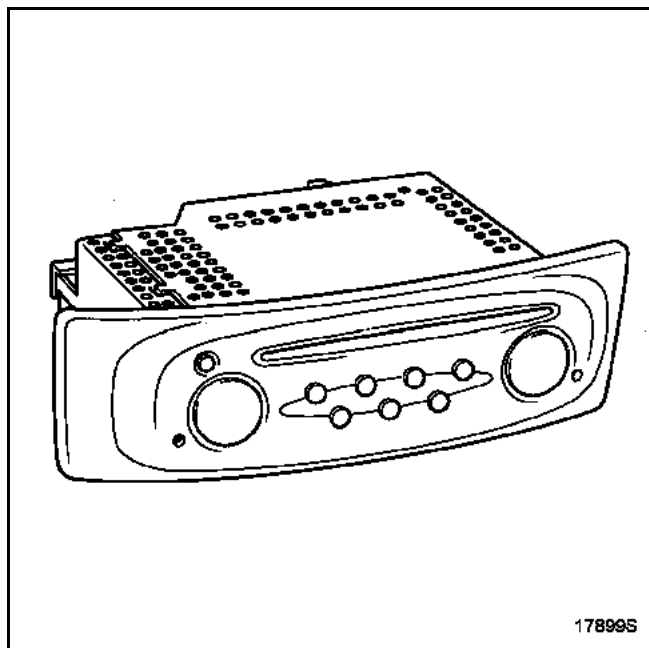
Замените радиоприемник с
согласия службы технической
поддержки Techline.

Неисправность не связана с
аудиосистемой. Проверьте
проводку автомобиля (см.
Техническую ноту "**Схемы
электрооборудования**").

АПН 9	Звук не отключается при передаче сообщений системы навигации carminat, при работе речевого синтезатора или при использовании комплекта "свободные руки"
--------------	--



Аудиосистема

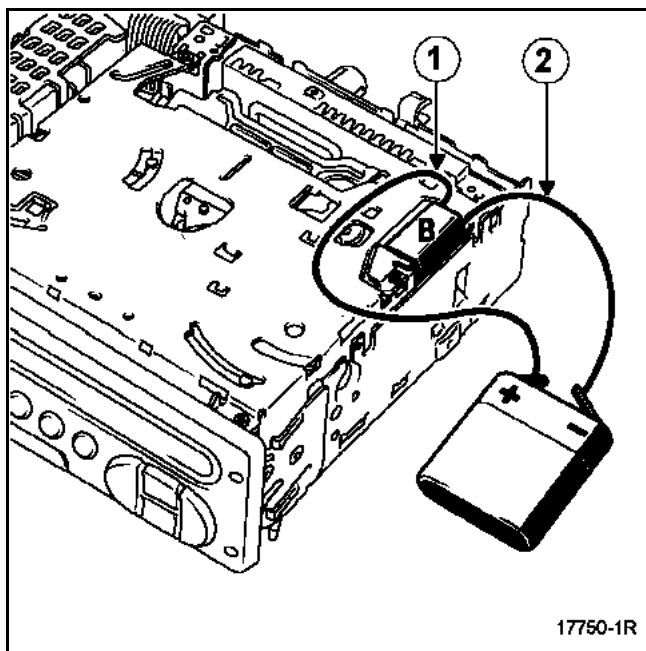


17899S

Снимите верхнюю часть аудиосистемы.

Первый способ

Если электродвигатель эжектора дисков исправен, извлеките компакт-диск при помощи батарейки на **4,5 В**, подав с нее питание на электродвигатель (**B**) (подключите провод "+" к контакту (1), а провод "-" к контакту (2) на время, необходимое для срабатывания эжектора).

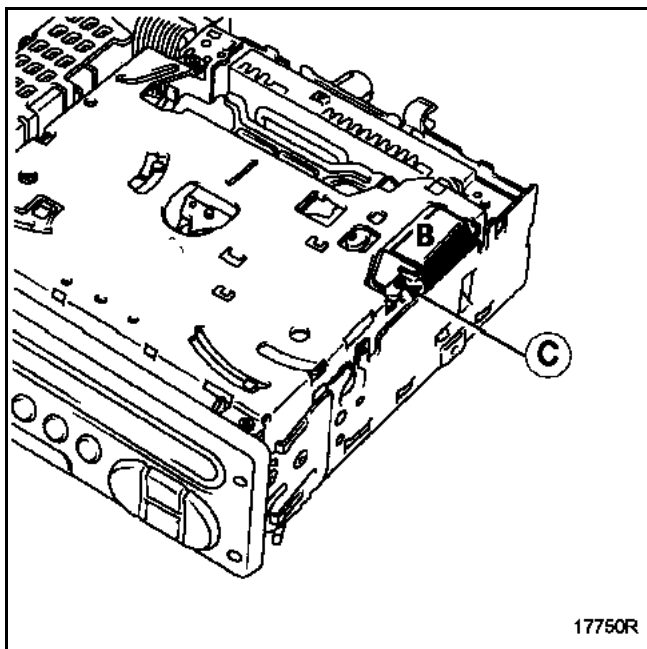


17750-1R

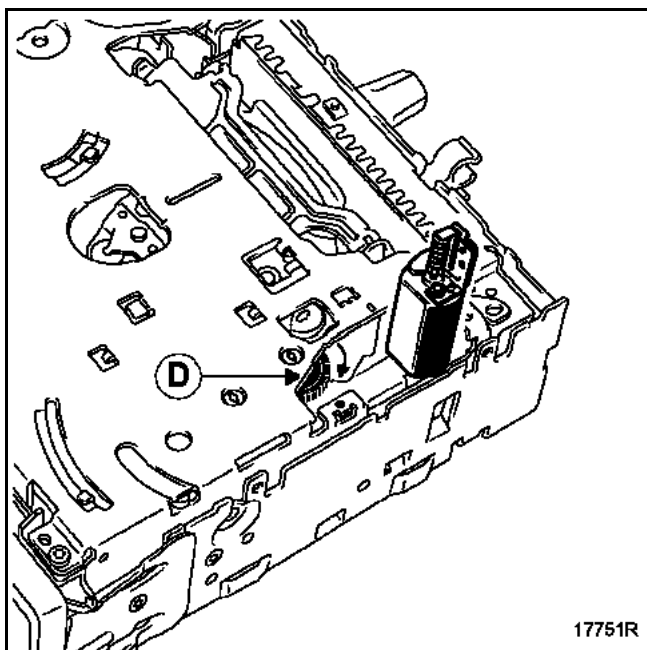
Аудиосистема

Второй способ

Если электродвигатель эжектора неисправен, отверните винт (C) и извлеките электродвигатель (B).



Поверните вручную зубчатое колесо (D) по часовой стрелке до извлечения диска.



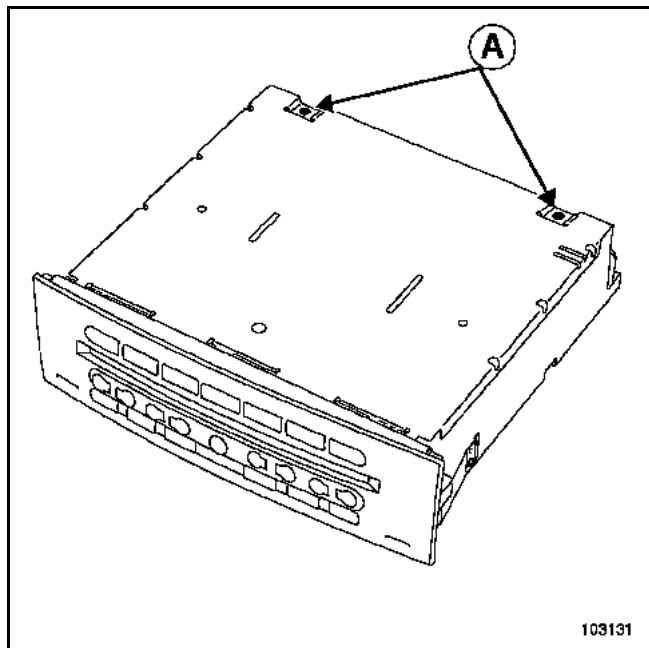
Перед тем, как установить аудиосистему:

- установите на место электродвигатель и закрепите его винтом (только при втором способе),
- закройте корпус.

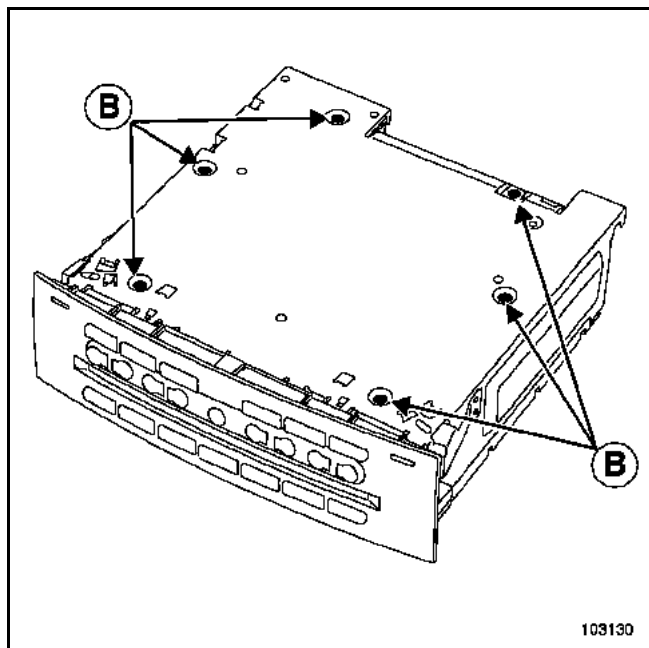
ЧЕНДЖЕР КОМПАКТ-ДИСКОВ НА ПРИБОРНОЙ ПАНЕЛИ

СНЯТИЕ

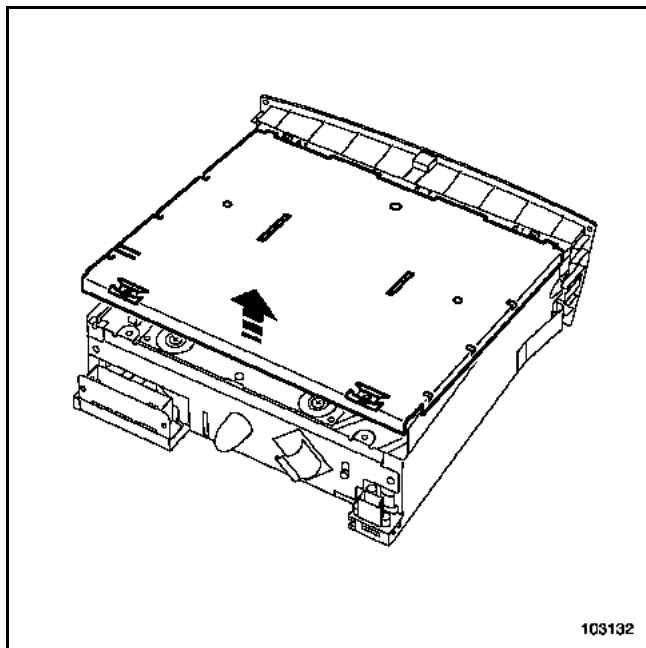
Выверните два болта (А).



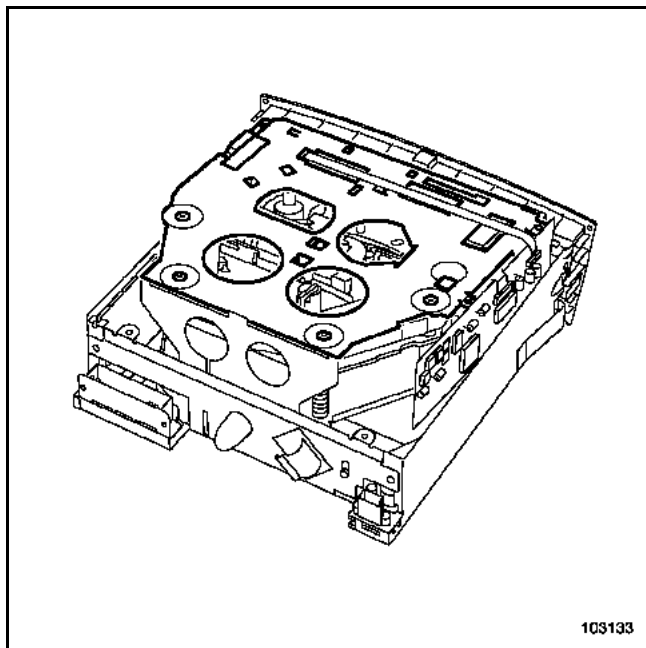
Переверните ченджер компакт-дисков.
Выверните шесть винтов (В).



Переверните ченджер компакт-дисков.
Приподнимите крышку.

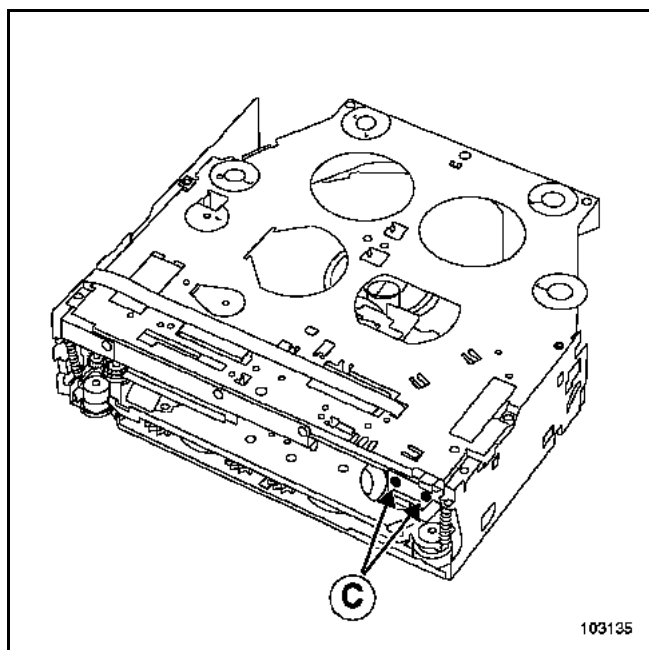


Извлеките механизм из шасси.

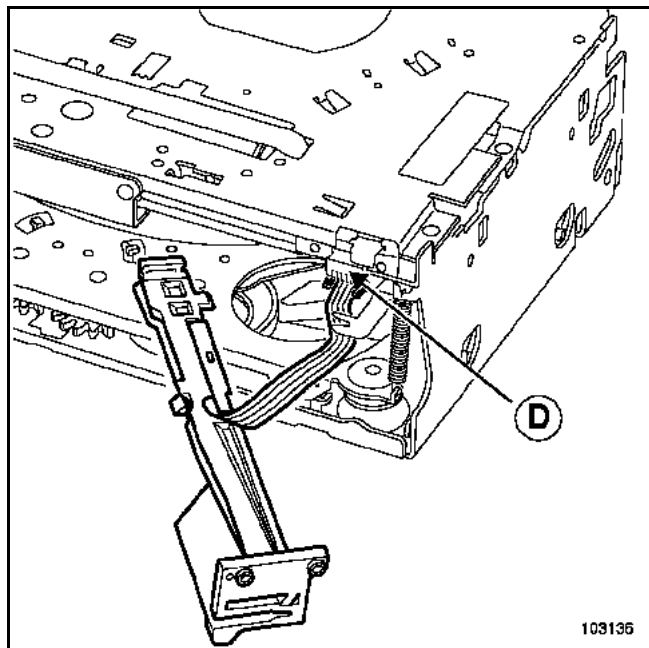


ЧЕНДЖЕР КОМПАКТ-ДИСКОВ НА ПРИБОРНОЙ ПАНЕЛИ

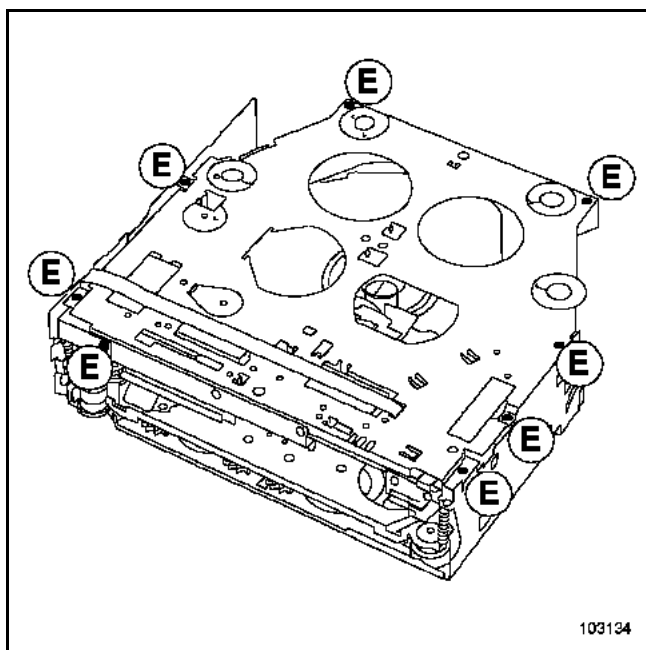
Выверните два винта (C).



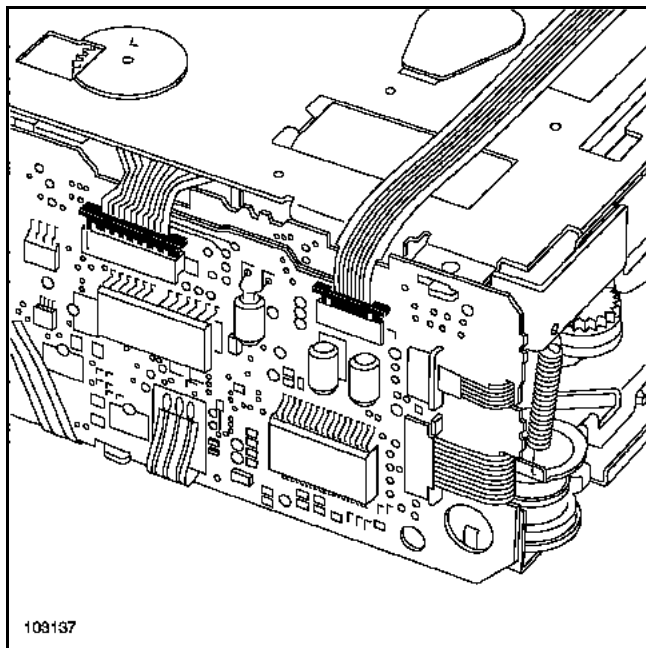
Извлеките направляющие компакт-дисков.
Отсоедините разъем (D).



Выверните восемь винтов (E).

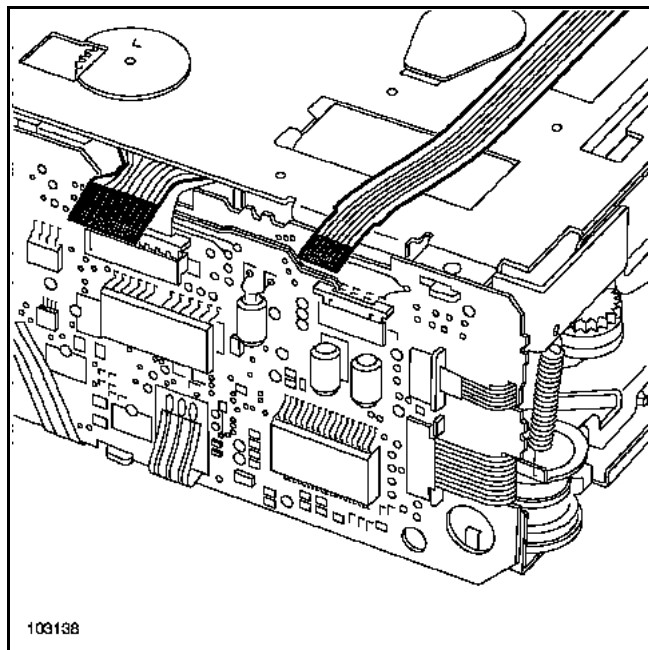


Приподнимите колодки двух разъемов.

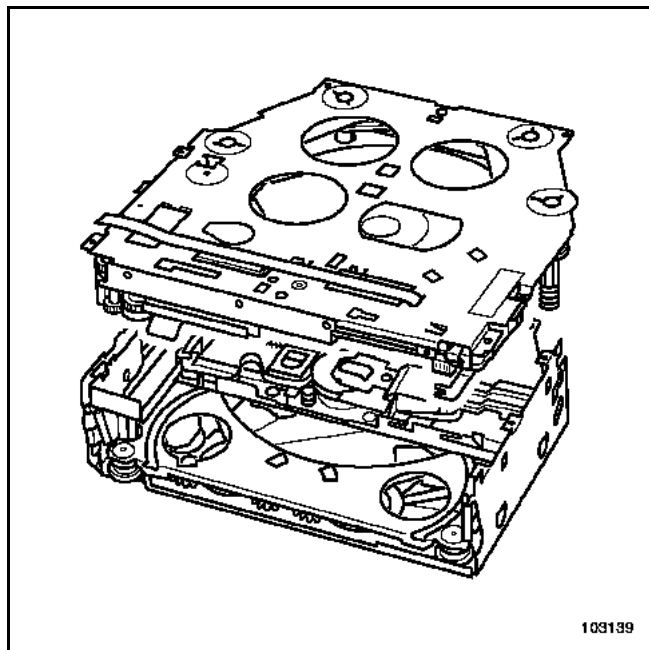


ЧЕНДЖЕР КОМПАКТ-ДИСКОВ НА ПРИБОРНОЙ ПАНЕЛИ

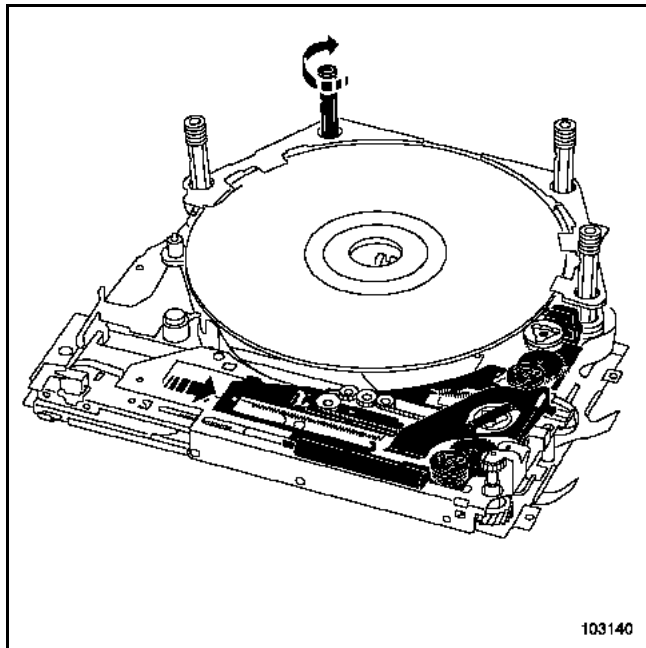
Извлеките из колодок разъемов плоские кабели.



Извлеките верхнюю часть механизма.



Поверните направляющие и подтолкните механизм, как показано на рисунке, чтобы поднять или опустить компакт-диски.



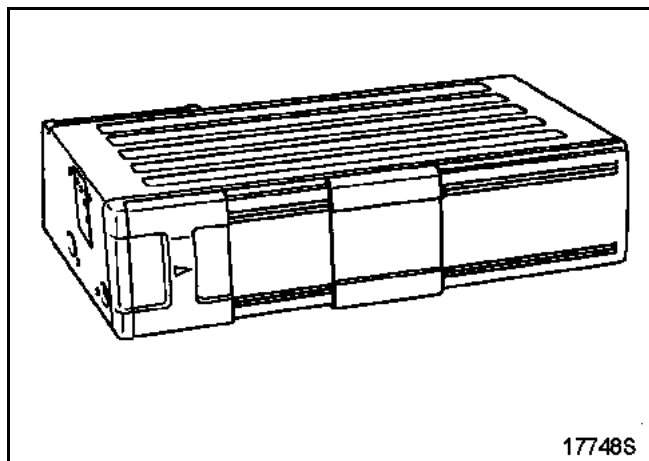
Теперь компакт-диски доступны.

ВНИМАНИЕ!

Ни в коем случае не устанавливайте снова механизм ченджера после его снятия.

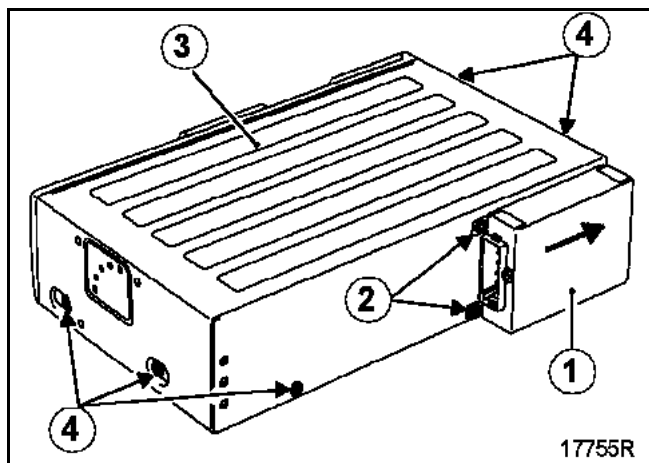
ЧЕНДЖЕР КОМПАКТ-ДИСКОВ В БАГАЖНИКЕ

ЧЕНДЖЕР ALPINE SIX CD



Снимите:

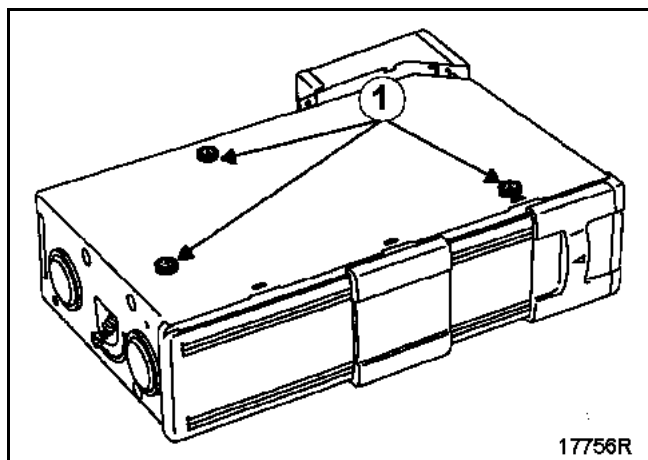
- заднюю часть (1) ченджера, для чего выверните два винта (2) и сдвиньте его в сторону,
- крышку (3), отвернув пять винтов (4).



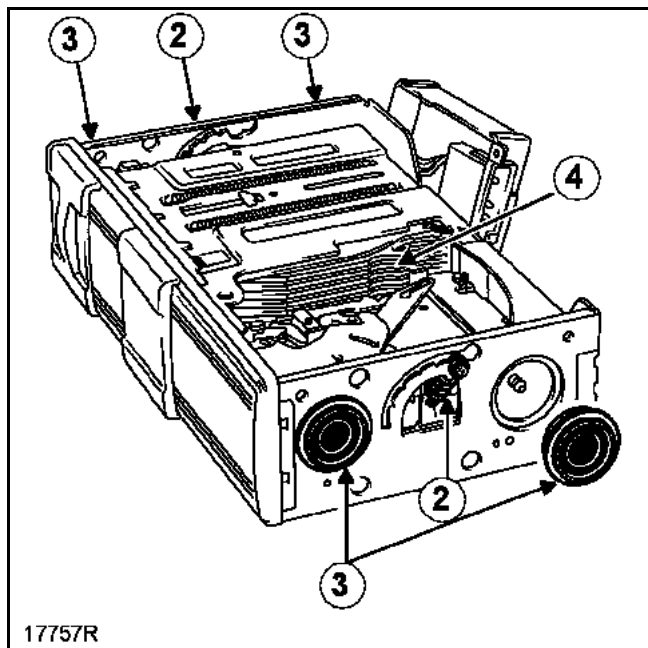
ЧЕНДЖЕР КОМПАКТ-ДИСКОВ В БАГАЖНИКЕ

Снимите:

- три винта (1), расположенные снизу корпуса,

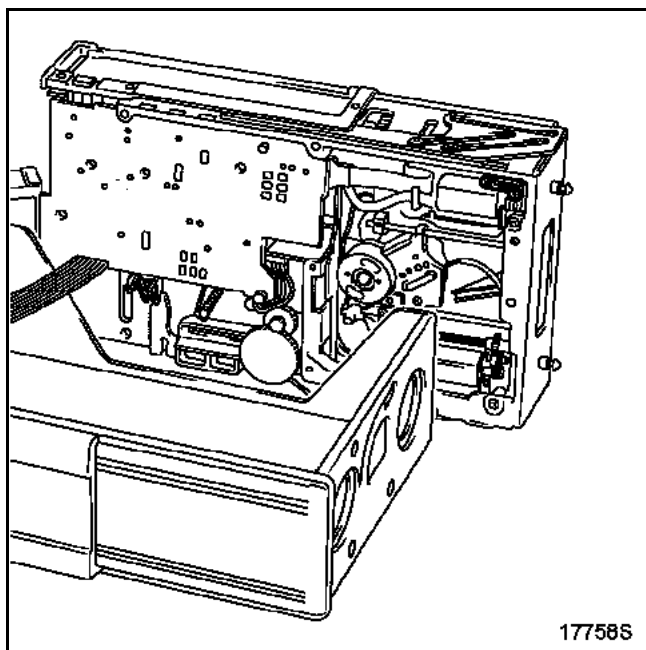


- две пружины (2), предварительно переведя их в верхнее положение,



- четыре амортизатора (3) (на защелках).

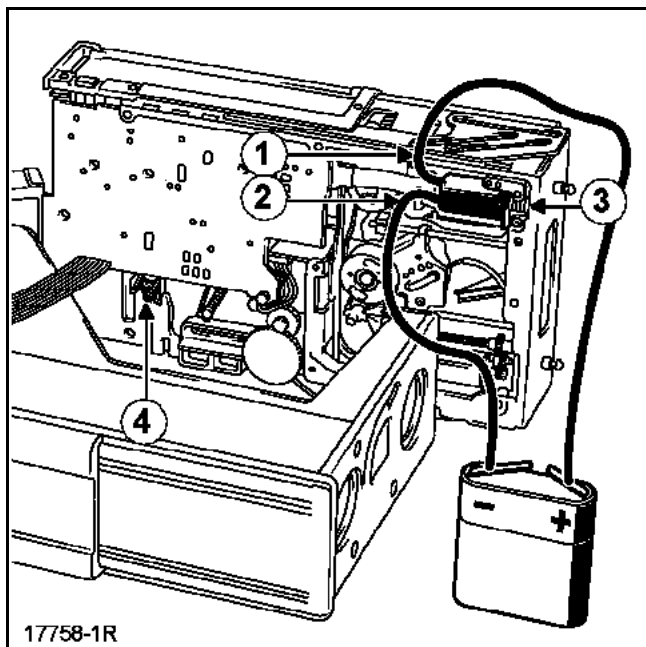
Извлеките электронный блок из корпуса и оставьте его в сторону.



Первый способ

Если электродвигатели исправны:

- 1 Введите компакт-диск и его поводок в установщик (4), подав питание на электродвигатель (3) от батарейки на 4,5 В (соедините "+" батарейки с контактом (1), а "-" с контактом (2)).
- 2 Вытолкните установщик, нажав на рычаг (4).

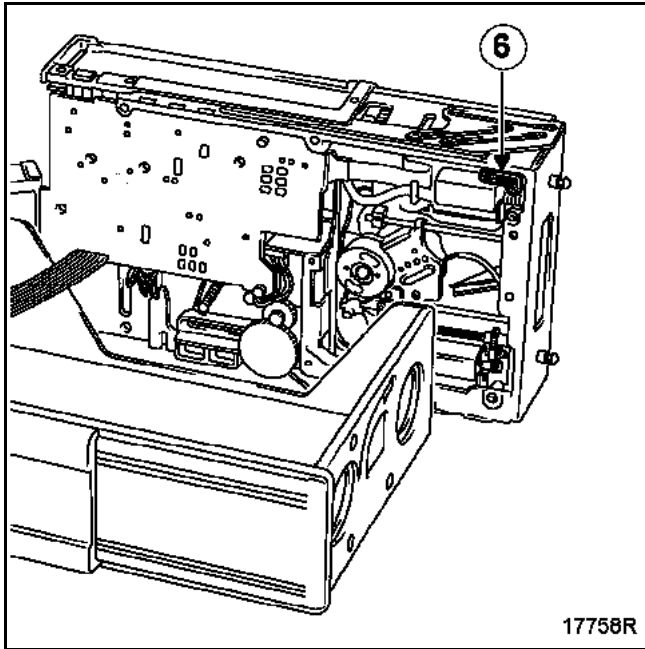


ЧЕНДЖЕР КОМПАКТ-ДИСКОВ В БАГАЖНИКЕ

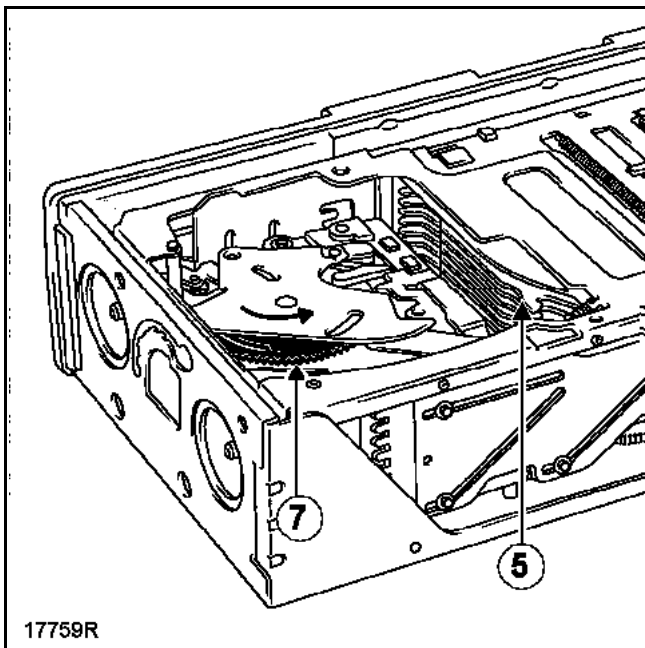
Второй способ

Если электродвигатели неисправны:

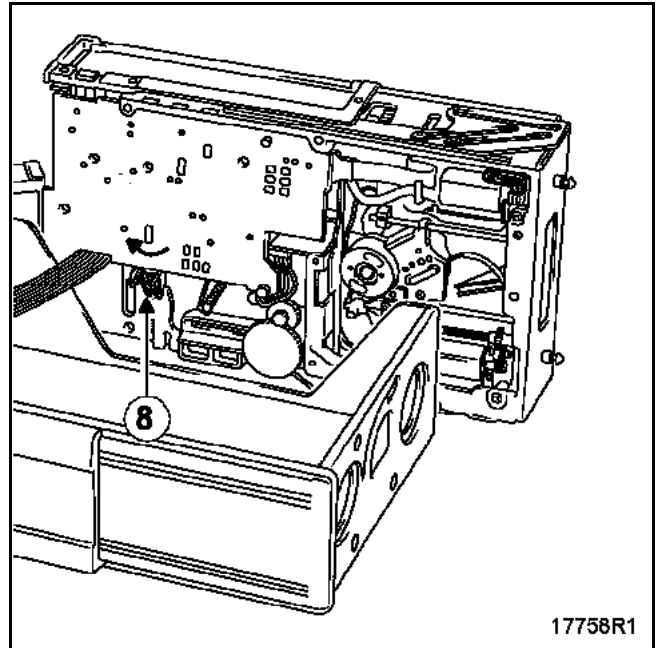
- 1 Чтобы вставить компакт-диск и его поводок в установщик (5), снимите кронштейн зубчатого колеса (6), отвернув винт,



поверните вручную зубчатое колесо (7) против часовой стрелки до полного обращения поводка в установщике (5).



- 2 Вытолкните установщик компакт-дисков, нажав на рычаг (8).



Перед тем, как установить аудиосистему:

- вставьте электронный блок в корпус, поставьте на место четыре амортизатора и две пружины,
- закрепите электронный блок в корпусе тремя винтами,
- закройте установщик, закрепите крышку и поставьте на место заднюю часть ченджера.

КАРТОЧКА ДИАГНОСТИКИ

Система: Аудиоустановка

Страница 2/2

● Специальные сведения о системе

Описание:

● Дополнительные сведения

Аудиосистема была установлена на заводе?

Раздался ли звуковой сигнал после окончания теста самодиагностики? (если аудиосистема оснащена функцией самодиагностики, см. Руководство по ремонту)

Проверена ли цепь питания усилителя?

Проверена ли цепь соединения с "массой" усилителя?

Проверены ли разъемы подключения усилителя к контактной плате?

Проверены ли разъемы подключения усилителя к контактной плате?

Дополнительные сведения:



FD 99
КАРТОЧКА ДИАГНОСТИКИ